

**Pārskats par dabas aizsardzības plāna dabas liegumam "Platenes purvs" izstrādes procesu**

Dabas aizsardzības plāna izstrādi dabas liegumam "Platenes purvs" (turpmāk – DA plāns) SIA "Vides Konsultāciju Birojs" uzsāka 2019. gada februārī.

2019. gada 26. martā Ventspils novada domē, Ventspilī notika DA plāna uzsākšanas informatīvā sanāksme. Informatīvajā sanāksmē ieinteresētajām pusēm bija iespējams uzzināt par DA plāna izstrādāšanas kārtību, tika sniegta informācija par teritorijas dabas vērtībām un uzklauti klātesošo ieteikumi un ierosinājumi par turpmāko teritorijas apsaimniekošanu. Tika saņemti arī rakstiski priekšlikumi (skat apkopojumu 1. tabulā).

**1. tabula. Pārskats par dabas aizsardzības plāna dabas liegumam "Platenes purvs" izstrādes gaitā līdz 27.03.2019. saņemtajiem priekšlikumiem un to iekļaušanu plānā**

Nr. p. k.	Datums	Iesniedzējs	Iesniegšanas veids	Priekšlikuma saturs	Priekšlikuma statuss plāna izstrādē
1	19.02.2019.	Tikšanās ar Ventspils novada pašvaldību un Dabas aizsardzības pārvaldi dalībnieki	Sanāksmē	1) Izpētīt hidroloģisko režīmu, ņemot vērā apkārtējās teritorijās veiktos meliorācijas un dīķu rakšanas pasākumus, šosejas ietekmi. Izvērtēt, vai esošais hidroloģiskais režīms nodrošina optimālus apstākļus kaļķaino zāļu purvu pastāvēšanai. Ja nepieciešams, rekomendēt pasākumus kaļķainā zāļu purva hidroloģiskā režīma uzlabošanai, kas vienlaikus negatīvi neietekmē blakus DL esošos īpašumus;	Iekļauts hidrologa darba uzdevumā
				2) Detalizēti sagatavot kaļķaino zāļu purvu apsaimniekošanas pasākumus;	Iekļauts biotopu eksperta darba uzdevumā
				3) Izvērtēt blakus esošo vēja ģeneratoru ietekmi uz putnu un sikspārņu sugu populācijām;	Iekļauts putnu un sikspārņu ekspertu darba uzdevumā
				4) Izvērtēt tūrisma infrastruktūras izvietojuma iespējas, pamatojoties uz veikto izpēti, saskaņojot tūrisma infrastruktūru ar zemes īpašniekiem, LVM un Latvijas Valsts ceļiem;	Tiks izvērtēts pēc dabas vērtību izpēti

				5) Bezmugurkaulnieku sugu izpētē pievērst uzmanību gliemežu sugām,	Iekļauts bezmugurkaulnieku eksperta darba uzdevumā
				6) Augu sugu ekspertam pievērst uzmanību Māras Pakalnes publikācijām, kur nopublicēti arī veģetācijas apraksti par Platenes purvu, ieteicams salīdzināt, kā mainījies sugu sastāvs un īpatsvars.	Iekļauts augu un biotopu eksperta darba uzdevumā
2	25.03.2019.	Valsts meža dienesta Ziemeļkurzemes virsmežniecība	vēstule Nr. VM9.7-1/139	Lai ievērotu meža ugunsapsardzības prasības, lūdzam Jūs izvērtēt un plānot dabisko brauktuvju un stigu atbrīvošanu no apauguma.	DL teritorijā nav dabisko brauktuvju un stigu, kas būtu izmantojamas braukšanai
				Būtu vēlams ierīkot ūdens ņemšanas vietas, kā arī nodrošināt pieeju pie dabiskajām ūdenskrātuvēm.	Ūdens ņemšanas vietas atrodas pie DL robežām
3	26.03.2019.	Edgars Dupužs	DA plāna uzsākšanas sanāksmē	Jāatjauno zāļu purva meliorācijas sistēma, jāatjauno ceļš, lai var piekļūt kaļķainajam zāļu purvam un uzsākt tā apsaimniekošanu.	Tiks izvērtēts plāna izstrādes procesā
		Dace Sāmīte		Jāizvērtē dabas lieguma kapacitāte publisku pasākumu rīkošanai, ja nepieciešams, ierobežojumi pasākumu rīkošanas sezonai un vietām.	Tiks izvērtēts plāna izstrādes procesā

2019. gada 3. decembrī Ventspils novada domē, Ventspilī notika DA plāna izstrādes uzraudzības grupas sanāksme. Sanāksmē tika apspriesti DA plāna 1. redakcijas risinājumi. Tika saņemti arī rakstiski priekšlikumi (skat apkopojumu 2. tabulā).

**2. tabula. Pārskats par dabas aizsardzības plāna dabas liegumam "Platenes purvs" izstrādes uzraudzības grupas sanāksmes laikā 03.12.2019. un pēc tās rakstiski saņemtajiem priekšlikumiem un to iekļaušanu plānā**

Nr. p. k.	Datums	Iesniedzējs	Iesniegšanas veids	Priekšlikuma saturs	Priekšlikuma statuss plāna izstrādē
1.	03.12.2019.	Edgars Dupužs, Dace Sāmīte	Sanāksmē mutiski	Bebrus jāmedī tikai, ja aiztaisa ciet caurteku, parasti vilki labi tiek gala Jālikvidē bebru darbības sekas, jo grūti noteikt optimālo skaitu. bebru medībām nav limita.	Precizēts 2.8. pasākums
2.	03.12.2019.	Dace Sāmīte	Sanāksmē mutiski	Vai apmežošanās ir notikusi apsaimniekošanas trūkuma vai hidroloģiskā režīma izmaiņu dēļ? Uz	Lai droši atbildētu uz šo jautājumu, ir jāveic izpēte

				šo jautājumu ir jāatbild, lai saprastu, vai pietiek ar vienreizēju pasākumu, vai arī nepieciešama regulāra pļaušana vai ganīšana. Tas ir tas konceptuālais jautājums, uz kuru jāatbild DA plānam, vai pēdējos 50 gados mainījies hidroloģiskais režīms ir veicinājis šo aizaugšanu. Lielākā daļa no priežu mežiem ir 50 gadu veci.	(hidroloģiskās rekonstrukcijas, izotopu analīze) – 4.4. pasākums Paredzētā koku un krūmu ciršana (2.2. un 2.3. pasākums) arī mazinās meliorācijas ietekmi, jo nenotiks iztvaikošana caur koku vainagiem..
3.	03.12.2019.	Dace Sāmīte	Sanāksmē mutiski	Plānam ir jādod atbilde, vai meliorācija (kontūrgrāvji) negatīvi ietekmēs <i>Natura 2000</i> teritoriju tuvāko 10 gadu laikā, jo nedrīkst pasliktināties esošā situācija.	Iekļauts 2.7. pasākums negatīvās ietekmes mazināšanai.
4.	03.12.2019.	Dace Sāmīte, Mārcis Laksbergs	Sanāksmē mutiski	Papētīt situāciju vēsturiskajās kartēs, par meliorāciju – Talsu muzejā	Informācija par vēsturisko apsaimniekošanu pievienota 1.1.4. nodaļā. Talsu muzejā ir pārskati par meliorācijas sistēmu uzturēšanu 1986. un 1989. gadā, kur nav norādītas konkrētas darbu veikšanas vietas, dalījums pa saimniecībām (Platenē – “Sarkanā bulta”)
5.	03.12.2019.	Dace Sāmīte	Sanāksmē mutiski	Apvienot pasākumu koku un krūmu ciršanai un atmežošanai.	Svītrots atsevišķs pasākums atmežošanai, tas pievienots koku un krūmu ciršanas pasākumiem.
6.	03.12.2019.	Andris Verners	Sanāksmē mutiski	Ekspertam nevajadzētu tik daudz koncentrēties, kā to izdarīt, bet jāpasaka, kas ir jāizdara un kādai jābūt kvalitātei. Jo instrumenti var mainīties laika gaitā.	Koriģēti apsaimniekošanas pasākumu apraksti.
7.	03.12.2019.	Dace Sāmīte	Sanāksmē mutiski	Vārpstiņgliemežu dēļ ir svarīgi limitēt apsaimniekošanas tehnikas svaru. Līdz šim nav izdevies atrast labu risinājumu, kas ļautu atjaunot	Putnu aizsardzībai koku un krūmu ciršanai piemērojams tas pats termiņš, kas

				<p>biotopu, izpildot specifiskās prasības gliemežu saglabāšanai. Plānā vajadzīgi ieteikumi par bezmugurkaulniekiem, arī par termiņiem, kad var darboties. Putnu sadaļā arī vajadzētu būt minētam, kādi ir ieteicamie termiņi. Apsaimniekošanas pasākumos jāsaliek viss kopā: putni, bezmugurkaulnieki, biotopi.</p>	<p>mežsaimnieciskajai darbībai. Bez mugurkaulnieku aizsardzībai ieteiktās prasības (nepļaut maijā, jūnijā), kokus un krūmus cirst no novembra līdz martam, samazināt smagās tehnikas pārvietošanos purvā, iekļauti 2.2. līdz 2.4. apsaimniekošanas pasākumos.</p>
8.	03.12.2019.	Dace Sāmīte	Sanāksmē mutiski	<p>Ekspertam jāuzraksta, kādas prasības ir apsaimniekošanas ceļam, lai VVD var ielikt tehniskajos noteikumos un būvnieks var uzbūvēt.</p>	Iekļauts 2.5. un 2.6. pasākumos.
9.	03.12.2019.	Sanāksmes dalībnieki	Sanāksmē mutiski	<p>Nepieciešama pamesto ūdens urbumu apzināšana un tamponēšana.</p>	Pievienots 1.2. pasākums.
10.	03.12.2019.	Dace Sāmīte	Sanāksmē mutiski	<p>Pievienot kaļķainā zāļu purva veģetācijas apraksta salīdzinājumu (1994. gads un 2019. gads)</p>	Papildināta 4.3.1. nodaļa.
11.	03.12.2019.	Edgars Dupužs	Sanāksmē mutiski	<p>Zāļu purvā vajadzīgs ceļš nopļautās zāles izvešanai.</p>	Iekļauts 2.5. un 2.6. pasākumos.
12.	10.12.2019.	Inguna Pļaviņa	Rakstiski, komentāri pie plāna	<p>1. VVD neveic vispārēju vides aizsardzības un dabas resursu izmantošanas valsts kontroli. To dara, ja minētajā teritorijā darbojas konkrēts operators saskaņā ar kādu no VVD izsniegtajām atļaujām. Līdz šim minētajā teritorijā tādas nav izsniegtas. ĪADT valsts kontroli veic Dabas aizsardzības pārvalde, šeit konkrēti – DAP Kurzemes reģionālā administrācija. 2. Ventpils katlumājās kā kurināmo izmanto koksnes šķeldu. Vai ar biomasu šai gadījumā ir domāta koksne, vai arī nopļautās niedres? Otrajā gadījumā purvā iegūtā biomasā visticamāk varētu saturēt vairāk lakstaugu sausnes. Savukārt LV veiktie pētījumi par graudzāļu, piemēram, miežabrāļa granulā</p>	<p>1. Precizēts 1.1.7. un 1.2. nodaļas teksts par VVD 2. Iekļauts 3.3. nodaļas tekstā</p>

				sadedzināšanu ir devuši samērā problemātiskus rezultātus – degšanas procesā veidojas neproporcionāli daudz izdedžu, kas pie tam salīdzinājumā lielos konglomerātos. Tas katlumājās varētu būt problemātiski iekārtu ekspluatācijai, tāpēc šo versiju es ieteiktu iekļaut tikai kā varbūtību, kas ir detalizētāk noskaidrojama.	
--	--	--	--	--	--

Sākotnēji dabas lieguma “Platenes purvs” dabas aizsardzības plāna (turpmāk – Plāns) izstrādes uzraudzības grupas (turpmāk – UG) sanāksme tika plānota 2020. gada 24. martā plkst. 11.00 Tārgales pagasta pārvaldē, Ventspils novadā.

Tā kā no 2020. gada 13. marta līdz 14. aprīlim Latvijā tika izsludināta ārkārtas situācija saistībā ar korona vīrusa izraisītās slimības COVID-19 pandēmiju, ņemot vērā Dabas aizsardzības pārvaldes 13.03.2020. vēstuli Nr. 4.6/1206/2020-N “Par dabas aizsardzības plānu izstrādes procesu ārkārtas apstākļos”, 2020. gada 18. martā UG locekļiem tika izsūtīta ziņa par sanāksmes organizēšanu attālināti, lūdzot UG locekļiem viedokli par Plānu sniegt elektroniskā veidā 2020. gada 27. martam. Saņemtie priekšlikumi plāna pilnveidošanai apkopoti 3. tabulā.

### 3. tabula. Laikā no 18.03.2020. līdz 03.04.2020. saņemtie priekšlikumi.

Nr. p.k.	Datums	Autors	Priekšlikuma saturs	Priekšlikuma statuss plāna izstrādē
1.	25.03.2020.	Ilze Urtāne, Dabas aizsardzības pārvaldes Dabas aizsardzības departamenta Plānojumu un monitoringa nodaļas vecākā eksperte	Līdz plāna nodošanai sabiedriskai apspriešanai plānam būtu jāpievieno ekspertu atzinumi, kas šobrīd ir sagatavošanā, kā arī jāveic nelieli redakcionāli labojumi plāna tekstā (e-pasta pielikumā): 1) 1.5. pielikumā redakcionāli labojumi nepieciešami 2.2. apzīmējumam un 2.9. jāprecizē. 2) 2.2. pielikumā jāpievieno publikācija DAP mājas lapā; 3) 2.1., 2.2., 2.3.2.4. pielikumi būs jāapvieno vienā pielikumā – Pārskatā, iesniedzot plāna gala redakciju DAP.	Plāna redakcijai uz sabiedrisko apspriešanu pievienoti ekspertu atzinumi. Plānā veikti norādītie redakcionālie labojumi. Veikti redakcionāli labojumi 1.5. pielikumā. Papildināts 2.2. pielikums. Iesniedzot gala redakciju DAP, tiks izveidots viens pielikums, kurā apvienots pārskats par plāna izstrādi un pievienoti dokumenti. Šobrīd nav lietderīga šāda apvienošana, jo vēl tiks pievienoti sabiedriskās apspriešanas un uzraudzības grupu sanāksmju

				dokumenti un pārskats.
2.	27.03.2020.	Dace Sāmīte, Dabas aizsardzības pārvaldes Kurzemes reģionālās administrācijas direktore	Lūdzu piestrādāt pie sugu sadaļas, tādad: 1) cik ha aizņem aizsargājamo sugu dzīvotnes, tās arī iezīmēt kartē, 2) detalizēti par Direktīvas sugām ,pat tad ja tas 1:1 sakarīt ar biotopa atjaunošanas platībām, norādīt cik ha ir apsaimniekojamā platība, cik ha ir atjaunojamā un kādām metodēm. E-pasta pielikumā pievienots Plāns ar komentāriem un labojumiem.	Detalizēta informācija par aizsargājamo sugu dzīvotnēm, to aizņemto platību un apsaimniekošanas pasākumiem. Veikti plāna redakcionāli labojumi.
3.	27.03.2020.	Andris Verners, AS "Latvijas valsts meži" Ziemeļkurzemes reģiona Meža apsaimniekošanas plānošanas vadītājs	Izskatīju dabas aizsardzības plānu, kur manā skatījumā vajag papildināt sadaļu: 2.5. Apsaimniekošanas ceļu izveide – kam būs būtiska nozīme plānoto darbību realizēšanā, jo : daļa no plānotām darbībām ir jāveic regulāri, pretējā gadījumā tās nedod vēlamu rezultātu; veicot apauguma (koku, krūmu, zāles) novākšanu ir nepieciešamas krautuves vietas, kur pievest un uzglabāt tālākai transportēšanai; koku vairogu ceļu ieklāšana bez pieslēguma vietām vai nobrauktuvēm nav iespējama un regulāri veicamiem darbiem nav lietderīgi izmantot. Plānā iekļautiem uzlabošanas darbiem ir jāieplāno rīcības un aktivitātes, kas ļauj ieceri realizēt, pretējā gadījumā tās arī dzīvos tikai un vienīgi plānos.	Detalizēta informācija par apsaimniekošanas ceļu izbūvi un pagaidu ceļu ierīkošanu (2.5. un 2.6. apsaimniekošanas pasākums), tajā skaitā paredzot vietās, kur apsaimniekošanas ceļam pieslēdzas pagaidu ceļš, veidot nobrauktuves/uzbrauktuves. Pastāvīga ceļa izbūve kaļķainā zāļu purva teritorijā nav vēlama, jo var negatīvi ietekmēt purva hidroloģiju. Pievienoti nosacījumi īslaicīgu un ilglaicīgu krautuvju izvietošanai.
4.	27.03.2020.	Inguna Pļaviņa, Valsts vides dienesta Ventpils reģionālās vides pārvaldes direktore	Neizprotu viena apsaimniekošanas pasākuma rašanos - konkrēti neapsaimniekoto ūdensapgādes urbumu tamponēšanu. Rūpīgi pārskatīju plāna konstatējošo daļu un nekur neatradu minētu faktu par šādu urbumu eksistenci, tādi nav pieminēti ne vispārējās sadaļās, ne arī hidroloģiskā stāvokļa vērtējumā. No kurienes šis punkts uzradās apsaimniekošanas pasākumos? Lūdzu novērst šo pretrunu. Lielā mērā pievienojos A.Vernera (AS LVM) uzskatam	Informācija par neapsaimniekotiem urbumiem purva perifērijā un par nepieciešamību tos apzināt un tamponēt izskanēja 03.12.2019. uzraudzības grupas sanāksmē. 2.3. nodaļā pievienota informācija par Ogsila dzeramā ūdens atradni. Ekspertu ieskatā pastāvīga ceļa izbūve zāļu purva teritorijā nav pieļaujama. Ja

			<p>par apsaimniekošanas pasākumu konkretizēšanu, paredzot konkrētas rīcības un aktivitātes. Pie tam vēršu uzmanību uz juridisku aspektu - ja dabas aizsardzības plānā nav iespējams izvērtēt tādas darbības ar būtisku ietekmi uz teritoriju, kā, piemēram, meža apsaimniekošanas ceļi, vismaz sākotnējā ietekmes uz vidi izvērtējuma līmenī, tad plānā (apsaimniekošanas pasākumu tabulā) vajadzētu vismaz norādīt, ka šī procedūra veicama pirms ceļa izbūves.</p> <p>Pretējā gadījumā zūd teleoloģiskā jēga ĪADT likuma 43. panta normai:</p> <p>(4) Paredzētajai darbībai vai plānošanas dokumentam (izņemot aizsargājamo teritoriju dabas aizsardzības plānus un tajos paredzētās darbības, kas nepieciešamas īpaši aizsargājamo sugu dzīvotņu, ierobežoti izmantojamo īpaši aizsargājamo sugu dzīvotņu vai īpaši aizsargājamo biotopu apsaimniekošanai vai atjaunošanai, kā arī aizsargājamo teritoriju dabas aizsardzības plānos paredzētu publiski pieejamu dabas tūrisma un izziņas infrastruktūras objektu ierīkošanai), kas atsevišķi vai kopā ar citu paredzēto darbību vai plānošanas dokumentu var būtiski ietekmēt Eiropas nozīmes aizsargājamo dabas teritoriju (Natura 2000), veic ietekmes uz vidi novērtējumu.</p>	tāda tomēr tiek plānota, tad tai jāveic ietekmes sākotnējais izvērtējums.
5.	30.03.2020.	Andris Dulverks, Valsts meža dienesta Ziemeļkurzemes virsmehānicības inženieris ugunsapsardzības jautājumos	Esam izvērtējuši dabas aizsardzības plānu DL "Platenes purvi". Mums iebildumu nav. Piekrītam A.Venera priekšlikumam, ka vajadzētu pievienot 2.5. Apsaimniekošanas ceļu izveide – kam būs būtiska nozīme plānoto darbību realizēšanā, gan ugunsdzēsības nepieciešamības gadījumos.	Paredzēta apsaimniekošanas ceļu izbūve līdz kaļķainajam zāļu purvam, kas izmantojami arī ugunsapsardzības vajadzībām.

Dabas lieguma "Platenes purvs" dabas aizsardzības plāna (turpmāk – Plāns) izstrādes uzraudzības grupai (turpmāk – UG) 2020. gada 6. maijā tika nosūtīta e-pasta vēstule, kurai pievienota anketa un pēc uzraudzības grupas priekšlikumiem koriģēts Plāns.

Anketā lūgts atbildēt uz sekojošiem jautājumiem:

- vai Jūs piekrītat Jums nosūtītās Plāna redakcijas nodošanai sabiedriskajai apspriešanai?
- Jūsu ieskatā līdz Plāna nodošanai sabiedriskajai apspriešanai obligāti veicamās Plāna korekcijas.

Aptaujā laikā no 2020. gada 6. maija līdz 13. maijam piedalījušies sekojoši UG dalībnieki: Dārta Lasenberga, Arta Kantiņa, Andris Verners, Inguna Pļaviņa un Ilze Urtāne (5 no 8 uzraudzības grupas dalībniekiem).

Četri UG locekļi atbildējuši, ka piekrīt Plāna nodošanai sabiedriskajai apspriešanai, norādot, ka nav nepieciešamas Plāna korekcijas. Andris Verners norādījis, ka piekrīt Plāna nodošanai sabiedriskajai apspriešanai, ja tiek veiktas sekojošas korekcijas:

Plāns papildināts ar nobrauktuvi no autoceļa Rīga - Ventspils uz 457. kvartālu.

Andris Verners izteicis priekšlikumu iezīmēt nobrauktuvi uz 457. kvartāla 8. nogabalu un izņemt no Plāna plānoto skata torņa vietu un stāvlaukumu 457. kvartālā, jo tā ir nepārskatāma vieta un rada draudus esošai satiksmei.

Izvērtējot minēto priekšlikumu, konstatēts, ka nobrauktuvei no 457. kvartāla 8. nogabala tālāk jāšķērso ES nozīmes aizsargājams biotops *Veci vai dabiski boreāli meži*, līdz ar to Plāna redakcijā uz sabiedrisko apspriešanu tiks iekļauta nobrauktuve no autoceļa Rīga-Ventspils pa stigu tuvāk Poriņu mājām, kur ceļa trase nešķērso ES nozīmes aizsargājamus biotopus. Skatu torņa iespējamās vietas būs iespējams apspriest sabiedriskās apspriešanas sanāksmē un nepieciešamības gadījumā svītrot skatu torņa novietojuma vietu 457. kvartālā no apsaimniekošanas pasākumiem.

Saskaņā ar 2020. gada 12. marta Ministru kabineta rīkojuma Nr. 103 "Par ārkārtējās situācijas izsludināšanu" 4.42. apakšpunktu līdz 2020. gada 9. jūnijam uzdots atcelt vai atlikt dabas aizsardzības plānu sabiedriskās apspriešanas sanāksmes klātienē. Plāna sabiedriskās apspriešanas sanāksme plānota 2020. gada 10. jūnijā.



Paziņojumi par dabas lieguma "Platenes purvs" dabas aizsardzības plāna uzsākšanas informatīvo sanākumi  
laikrakstos "Latvijas Vēstnesis" un "Ventspils Novadnieks",  
Ventspils novada pašvaldības mājas lapā, pašvaldības telpās un Dabas aizsardzības pārvaldes mājaslapā

LATVIJAS  VĒSTNESIS

Dažādi sludinājumi: [Šajā laidienā 4](#) [Pēdējās nedēļas laikā 10](#) [Visi](#)

**Laidiens: 12.03.2019., Nr. 50 (6389)**

**Oficiālās publikācijas Nr.: 2019/50.DA3**

[← Iepriekšējā publikācija](#) [Nākamā publikācija →](#)

#### OFICIĀLAIS PAZIŅOJUMS

### Paziņojums par dabas aizsardzības plāna izstrādes uzsākšanas sanākumi dabas liegumam "Platenes purvs"

2019.gada februārī ir uzsākts darbs pie dabas aizsardzības plāna izstrādes dabas liegumam "Platenes purvs", kas atrodas Ventspils novada Tārgales pagastā.

Aicinām ikvienu interesentu piedalīties dabas aizsardzības plāna izstrādes uzsākšanas sanāksmē, kas notiks 2019.gada 26.martā plkst. 15.00 Ventspils novada domes 2.stāva zālē (Skolas ielā 4, Ventspilī).

Plānu Dabas aizsardzības pārvaldes uzdevumā izstrādā SIA "Vides Konsultāciju Birojs". Izteikt viedokli un sniegt priekšlikumus par turpmāko dabas lieguma attīstības vīziju aicinām klātienē sanāksmes laikā vai rakstiski līdz 2019.gada 29.martam, adresējot tos SIA "Vides Konsultāciju Birojs" (Ezermalas iela 28, Rīga, LV-1014 vai [birojs@vkb.lv](mailto:birojs@vkb.lv), tālr. 67557668, [www.vkb.lv](http://www.vkb.lv)).

Plāna izstrāde tiek veikta dabas skaitīšanas jeb Eiropas Savienības Kohēzijas fonda īstenotā projekta "Priekšnosacījumu izveide labākai bioloģiskās daudzveidības saglabāšanai un ekosistēmu aizsardzībai Latvijā" Nr. 5.4.2.1/16/I/001 ietvaros.

Oficiālie paziņojumi:



## Dabas aizsardzības plāna izstrādes uzsākšanas sanāksme

**Autors:** Kristīne Vilciņa, SIA "Vides konsultāciju birojs" dabas lieguma "Platenes purvs" dabas aizsardzības plāna vadītāja

**Datums:** 12.03.2019

**Izdevums:** Ventspils Novadnieks

**Rubrika:** Ziņas

26. martā plkst. 15 Ventspils novada domes 2. stāva zālē (Skolas ielā 4, Ventspilī) notiks informatīva sanāksme par dabas lieguma "Platenes purvs" dabas aizsardzības plāna izstrādes uzsākšanu, ko Dabas aizsardzības pārvaldes uzdevumā izstrādā SIA "Vides konsultāciju birojs".

26. martā plkst. 15 Ventspils novada domes 2. stāva zālē (Skolas ielā 4, Ventspilī) notiks informatīva sanāksme par dabas lieguma "Platenes purvs" dabas aizsardzības plāna izstrādes uzsākšanu, ko Dabas aizsardzības pārvaldes uzdevumā izstrādā SIA "Vides konsultāciju birojs".

Dabas liegums "Platenes purvs" 455 ha platībā ir dibināts 2004. gadā un ir "Natura 2000" teritorija, kura ir svarīga Latvijas un Eiropas Savienības nozīmes aizsargājama purvu biotopa – kaļķains zāļu purvs – saglabāšanā. Dabas liegumā konstatēti vairāki aizsargājami meža biotopi veidi: staignāju meži, purvaini meži un veci dabiski boreālie meži, kā arī vairākas retas un aizsargājamas augu, putnu un bezmugurkaulnieku sugas.

Dabas aizsardzības plāna uzdevums ir saskaņot dabas aizsardzības, dabas resursu izmantošanas, reģiona attīstības un iedzīvotāju intereses, lai vienlaikus tiktu saglabātas arī teritorijas dabas vērtības. Informatīvās sanāksmes laikā klātesošie tiks iepazīstināti ar dabas lieguma "Platenes purvs" izveidošanas mērķiem un dabas vērtībām, dabas aizsardzības plāna izstrādes procedūru, termiņiem, iesaistītajiem ekspertiem, plānotajiem pētījumiem un aktivitātēm un iespēju piedalīties dabas aizsardzības plāna izstrādē, kā arī kārtību, kādā pieteikties "Natura 2000" mežu kompensācijas maksājumiem un atbalsta maksājumiem par zāļu purva apsaimniekošanu.

Aicinām iedzīvotājus, zemju īpašniekus, uzņēmējus un ikvienu interesentu iesaistīties un piedalīties informatīvajā sanāksmē, lai saņemtu aktuālo informāciju un savlaicīgi paustu viedokli par turpmāko šīs teritorijas apsaimniekošanu un izmantošanu!

Izteikt viedokli un sniegt priekšlikumus par turpmāko dabas lieguma attīstības vīziju aicinām sanāksmes laikā vai rakstiski līdz 29. martam, adresējot tos plāna izstrādātājiem SIA "Vides konsultāciju birojs" (Ezermalas ielā 28, Rīgā, LV-1014, www.vkb.lv, tālr. 67557668) vai plāna izstrādes vadītājai Kristīnei Vilciņai (birojs@vkb.lv vai kivi@tvnet.lv).

Plāna izstrāde tiek veikta dabas skaitīšanas jeb Eiropas Savienības Kohēzijas fonda īstenotā projekta "Priekšnosacījumu izveide labākai bioloģiskās daudzveidības saglabāšanai un ekosistēmu aizsardzībai Latvijā" Nr.5.4.2.1/16/I/001 gaitā.

### VENTSPILS NOVADNIEKS

Laikraksta redakcija atrodas: Skolas iela 4,  
Ventspils, LV-3601  
Redakcijas e-pasta adrese:  
info@ventspilsnd.lv  
Lursoft laikrakstu bibliotēkā pieejami raksti  
no 13.05.2014

### Nedēļas jautājums

Vai Tu atbalsti ieceri par  
administratīvi teritoriālās reformas  
veikšanu? 🗣️(0)

- Jā
- Nē

Atbildēt

[Nedēļas jautājumu arhīvs](#)

### Jaunākie komentāri



'Loti interesants blogs priekš tiem, kas mācas autoskolās -...



'Viss ir tik korumpēts neviens nekad neatkāpjas, ne dienviņu tilta...



'es domāju, ka cilvēkam vajag - ne tikai labu auto, modernu dzīvokli,...

Par mums

- Pašvaldība
- Sociālais dienests
- Bārīnātiesa
- Būvvalde
- Sabiedriskā kārtība
- Projekti
- Aktualitātes projekti
- Izglītība
- Kurzeme visiēm
- Latvija - Igaunija
- Projektu konkursi
- Retrou
- Sveiks un vesels
- Unigreen
- VideoGuard
- Arhivs
- Īpašumi
- VNK serviss
- Dome

Izvēlība un ceļi

## Par "Platenes purvs" dabas aizsardzības plāna izstrādi

Ventspils novads / Aktualitātes / Par "Platenes purvs" dabas aizsardzības plāna izstrādi



2019-03-04, 08:35



2019. gada **26. martā plkst. 15.00** Ventspils novada domes 2. stāva zālē (Skolas ielā 4, Ventspilī) notiks informatīva sanāksme par dabas lieguma "Platenes purvs" dabas aizsardzības plāna izstrādes uzsākšanu, ko Dabas aizsardzības pārvaldes uzdevumā izstrādā SIA "Vides Konsultāciju Birojs".

Dabas liegums "Platenes purvs" 455 ha platībā ir dibināts 2004. gadā un ir Natura 2000 teritorija, kurai ir liela nozīme Latvijas un Eiropas Savienības nozīmes aizsargājama purvu biotopa – kaļķains zāļu purvs – saglabāšanā. Dabas liegumā konstatēti arī vairāki aizsargājami meža biotopu veidi: staigāju meži, purvaini meži un veci dabiski boreāli meži, kā arī vairākas retas un aizsargājamas augu, putnu un bezmugurkaulnieku sugas.

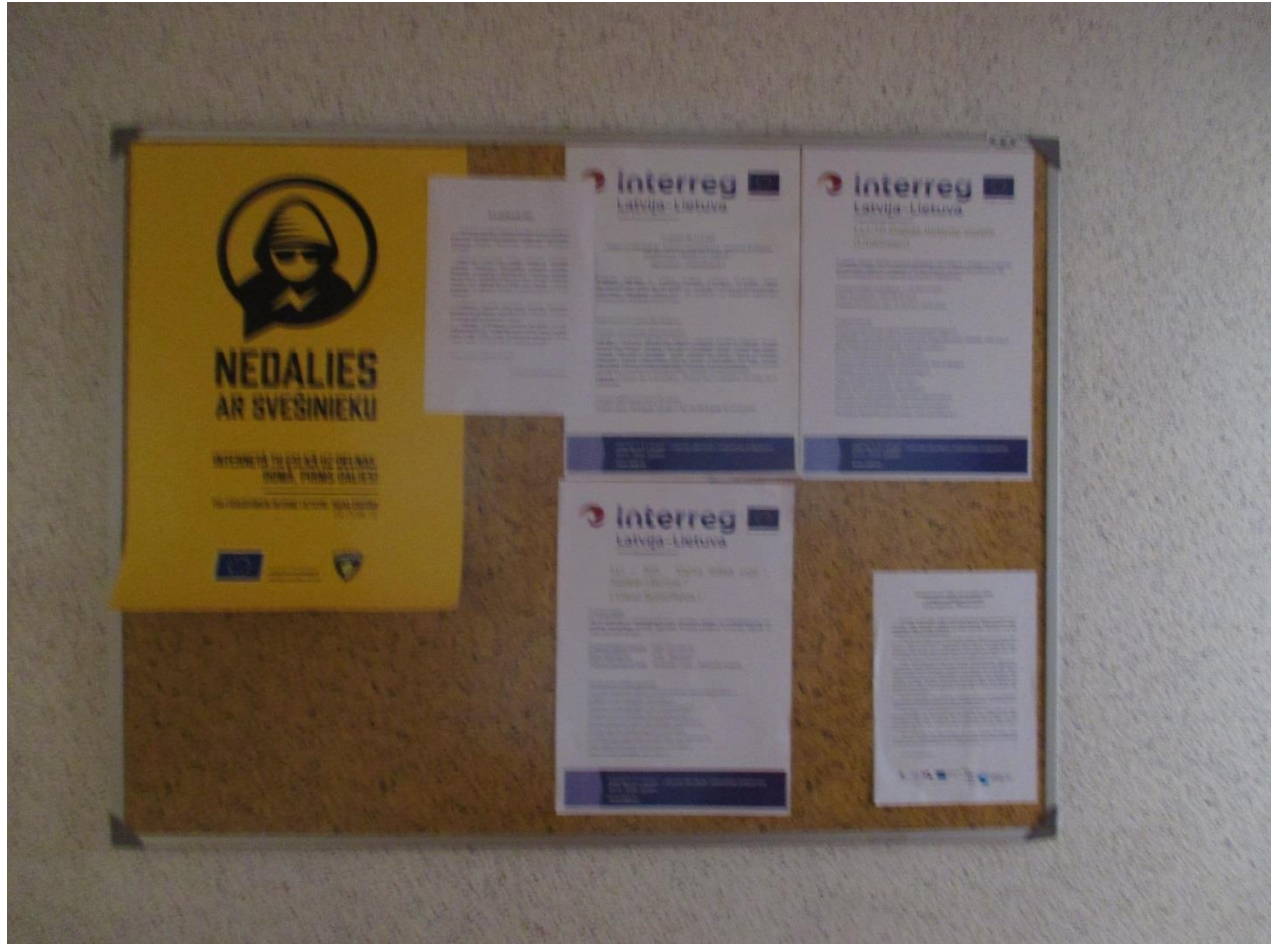
Dabas aizsardzības plāna uzdevums ir saskaņot dabas aizsardzības, dabas resursu izmantošanas, reģiona attīstības un iedzīvotāju intereses, lai vienlaikus tiktu saglabātas arī teritorijas dabas vērtības. Informatīvās sanāksmes laikā klātesošie tiks iepazīstināti ar dabas lieguma "Platenes purvs" izveidošanas mērķiem un dabas vērtībām, dabas aizsardzības plāna izstrādes procedūru, termiņiem, iesaistītajiem ekspertiem, plānotajiem pētījumiem un aktivitātēm un iespēju piedalīties dabas aizsardzības plāna izstrādē, kā arī kārtību, kādā pieteikties Natura 2000 mežu kompensācijas maksājumiem un atbalsta maksājumiem par zāļu purva apsaimniekošanu.

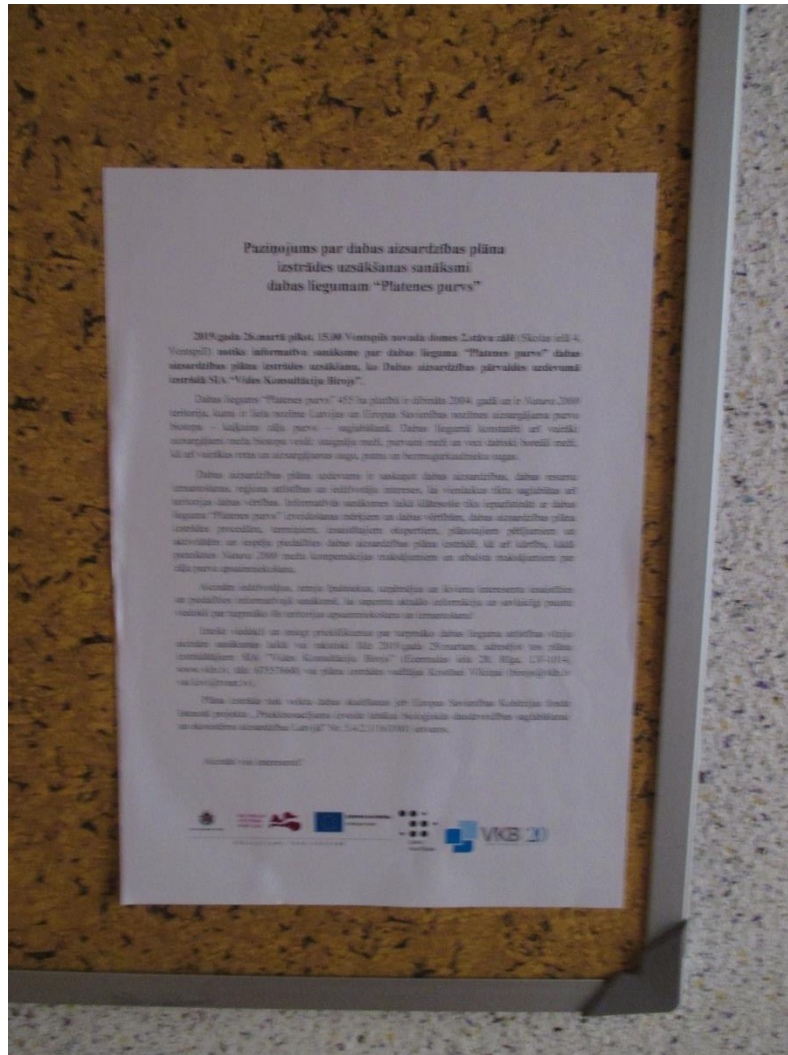
Aicinām iedzīvotājus, zemju īpašniekus, uzņēmējus un ikvienu interesentu iesaistīties un piedalīties informatīvajā sanāksmē, lai saņemtu aktuālo informāciju un savlaicīgi paustu viedokli par turpmāko šīs teritorijas apsaimniekošanu un izmantošanu!

Izteikt viedokli un sniegt priekšlikumus par turpmāko dabas lieguma attīstības vīziju aicinām sanāksmes laikā vai rakstiski līdz 2019.gada 29.martam, adresējot tos plāna izstrādātājiem SIA "Vides Konsultāciju Birojs" (Ezermalas ielā 28, Rīga, LV-1014, www.vkb.lv, tālr. 67557668) vai plāna izstrādes vadītājam Kristīnei Vilciņai (birojs@vkb.lv vai kivi@tvnet.lv).

Plāna izstrāde tiek veikta dabas skaitīšanas jeb Eiropas Savienības Kohēzijas fonda īstenotā projekta „Priekšnosacījumu izveide labākai bioloģiskās daudzveidības saglabāšanai un ekosistēmu aizsardzībai Latvijā” Nr. 5.4.2.1/16/I/001 ietvaros.

Aicināti visi interesenti!





LV EN RU  
LT

Meklēt šajā lapā

Kontakti Sākums Lapas karte Jautājiet mums

**Tēmas**      **Par mums**      **Pakalpojumi**      **Aktualitātes**

- Aktualitātes**
- [Zinas](#)
  - [Zinu arhivs](#)
  - [Pasākumu kalendārs](#)
  - [Darbs ārkārtas stāvokļa laikā](#)
  - [Dari digitāli](#)
  - [Roņi liedagā – kā rīkoties?](#)
  - [Dabā ejot, ko atnesi, to aiznes!](#)

Sākums • Aktualitātes • Pasākumu kalendārs

**Pasākumu kalendārs**

Informatīva sanāksme par dabas lieguma "Platenes purvs" dabas aizsardzības plāna izstrādes uzsākšanu (28.3.2019)

LAIKS: 26.03.2019. plkst. 15.00  
 VIETA: Ventspils novada dome, 2. stāva zāle, Skolas iela 4, Ventspils  
 RĪKO: SIA "Vides konsultāciju birojs"

Informatīva sanāksme par dabas lieguma "Platenes purvs" dabas aizsardzības plāna izstrādes uzsākšanu

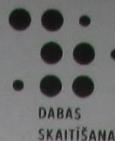
Kristīne Vilciņa



NACIONĀLAIS  
ATTĪSTĪBAS  
PLĀNS 2020



EIROPAS SAVIENĪBA  
Kohēzijas fonds



VKB  
Vides Konsultāciju Birojs

IEGULDĪJUMS TAVĀ NĀKOTNĒ

Dabas lieguma "Platenes purvs" dabas aizsardzības plāna izstrādes uzsākšanas informatīvā sanāksme  
2019.gada 26.martā plkst. 15:00, Ventspils novada domes 2. stāva zālē, Skolas ielā 4, Ventspilī

Nr.p.k.	Vārds, uzvārds	Iestāde, amats vai fiziska persona	E-pasts	Telefona Nr.	Paraksts
1.	Ingunā Plavina	MVA Ventspils RUP	inguna.plavina@ventsipils.mva.gov.lv	29116884	
2.	Uģis Straždiņš	Kurzemes reģionālā DAP	ugis.strazdins@daba.gov.lv	29111196	
3.	Edgars Dufurs	īpašnieks	edgarsdufurs@gmail.com	29211492	
4.	Uģis Abolins	SIA KURŠA MRU	ugis.abolins@kur.com	29412145	
5.	Arta Kartiņa	LAD Ķīmeļkurzes RUP vec. iep.	arta.kartina@lad.gov.lv	26824456	
6.	Māris Dabzīis	VENTSPILS NOVADA PĀRVALDE	mairs.dabziss@ventsipils.gov.lv	29126481	
7.	Māris Lauzbergs	Ventspils novada pavalde. Tārgales pag. pavalde	mairs.lauzbergs@ventsipils.gov.lv	26491097	
8.	DĀVIS ZELMENS	LVM	d.zelmens@lvm.lv	20322350	
9.	Sacmīte Upure	LVM Ķīmeļkurzes rģ.	s.upure@lvm.lv	26666729	
10.	Lidva Dama	DAP Ķīmeļkurzes rģ. adm.	lidva.dama@daba.gov.lv	29464497	
M	Dace Samīte	DAP Ķīmeļkurzes rģ. adm.	dace.samite@daba.gov.lv	291302019	

**Dalībnieku ievēribai!**

Saskaņā ar Vispārīgās datu aizsardzības regulas prasībām (GDPR) informējam, ka pamatojoties uz Jūsu piekrišanu, Dabas aizsardzības pārvalde apstrādā Jūsu personas datus, lai:

- gūtu apliecinājumu un analizētu sabiedrības iesaisti sabiedriskās apspriešanas sanāksmēs,

- nodrošinātu turpmāko saziņu par izmaiņām dabas aizsardzības plāna projektā un nosūtītu informatīvos materiālus (t.sk. informāciju par turpmākajiem pasākumiem)

atbilstoši Vispārīgās datu aizsardzības regulas 6.panta 1.punkta a) apakšpunktam.

Pārzinis personas datu apstrādei ir Dabas aizsardzības pārvalde, adrese: Baznīcas iela 7, Sigulda, Siguldas novads, LV-2150, tālr.: 67509545, e-pasts: [daba@daba.gov.lv](mailto:daba@daba.gov.lv)







Dabas lieguma "Platenes purvs" dabas aizsardzības plāna uzsākšanas informatīvās sanāksmes  
26.03.2019. plkst. 15.00 Ventspils novada domē fotofiksācijas



## **Dabas aizsardzības plāna dabas liegumam “Platenes purvs”**

### **izstrādes uzsākšanas informatīvā sanāksme**

**2019. gada 26. martā plkst. 15:00**

Ventspils novada domes 2. stāva zālē, Skolas ielā 4, Ventspilī

#### **Sanāksmes protokols**

15:05 Sanāksmi atklāj Kristīne Vilciņa (turpmāk – KV), dabas aizsardzības plāna dabas liegumam “Platenes purvs” izstrādes vadītāja, SIA “Vides Konsultāciju Birojs”, iepazīstina ar sevi un informē, ka šī ir pirmā informatīvā sapulce, kurā tiek gaidīti priekšlikumi, ieteikumi, novēlējumi, iespējamās problēmas dabas aizsardzības plāna (turpmāk – DA plāns) dabas liegumam “Platenes purvs” (turpmāk – Platenes purvs) izstrādē. Brīdina, ka tiks veikts audio ieraksts, fotofiksācijas, sapulce tiks protokolēta. Ceru, ka visi ir pierēģistrējušies. Tie, kas vēlas saņemt protokolu vai tālāku informāciju par plāna izstrādi, lūdzu norādīt savu kontaktinformāciju. Darba kārtība būs sekojoša: Indra Murziņa, kas pārstāv Dabas aizsardzības pārvaldi (turpmāk – DAP), izstāstīs par DA plānu izstrādes mērķiem un izstrādes procedūru, ieguvumiem no plāna izstrādes – vispārīgo daļu, kas attiecas uz visiem DA plāniem, pēc tam es izstāstīšu par Platenes purvu un par Platenes purva DA plāna izstrādes mērķiem un paredzētajiem darbiem.

Indra Murziņa (turpmāk – IM), DAP Dabas aizsardzības departamenta Monitoringa un plānojumu nodaļas vecākā eksperte, informē, ka turpmākajās sanāksmēs, iespējams, būs cita kolēģe, kuru šodien aizvieto. IM saka, ka stāstīs neinteresantāko daļu par normatīvajiem aktiem, par to, kas ir dabas aizsardzības plāns, kāda ir tā ietekme, kādi ir ieguvumi un ierobežojumi. DA plāns ir konkrētās īpaši aizsargājamās dabas teritorijas (turpmāk – ĪADT) apsaimniekošanas plāns, tā mērķis ir saglabāt tās dabas vērtības, kuru dēļ šī teritorija ir izveidota. Saglabāt tā, lai būtu nodrošināti apstākļi dabas vērtību pastāvēšanai, tajā pat laikā nodrošinot iespēju veikt tādu saimniecisko darbību, kas neapdraud dabas vērtību pastāvēšanu. DA plāna statuss ir noteikts likuma par ĪADT 18.pantā, tā mērķis ir saskaņot dažādas intereses. Kas ir ĪADT Latvijā? Klātesošajiem ir zināms, ka mums ir dabas rezervāti, dabas liegumi, dabas parki un vēl citu kategoriju ĪADT. DA plānus izstrādā dažādām ĪADT, dažkārt pat dabas pieminekļiem. DA plāns ir vajadzīgs interešu saskaņošanai un dabas resursu ilgtspējīgai izmantošanai, nodrošinot dabas vērtību saglabāšanu. Kad DA plāns ir gatavs, to apstiprina Vides aizsardzības un reģionālās attīstības ministrijas (turpmāk – VARAM) ministrs. Ir īpaši Ministru kabineta (turpmāk – MK) noteikumi, kas nosaka, kam jābūt ietvertam DA plānā un kādā procedūrā tas jāizstrādā. Izstrādājot ĪADT individuālos aizsardzības un izmantošanas noteikumus, kā arī teritorijas attīstības plānošanas dokumentus un apsaimniekojot ĪADT, var izmantot DA plānā ietvērto informāciju. Plānam ir ieteikuma raksturs. Ko tas nozīmē? Ir pašvaldības teritorijas plānojums, ko apstiprina ar saistošajiem noteikumiem, tam nav ieteikuma raksturs, tas ir kā likums – ja ir funkcionālais zonējums, tad tā arī jādara. DA plāns pēc būtības ir zinātniskais pamatojums, kā teritoriju labāk apsaimniekot. Plāns tiek ņemts vērā, izstrādājot teritorijas plānojumu vai plānojot darbības konkrētajā

teritorijā. Ko nosaka MK noteikumi, kas pieņemti 2007. gadā? DA plāna izstrādes laikā ir 2 sabiedriskās apspriešanas sanāksmes, viena notiek šobrīd, tās mērķis ir informēt sabiedrību par plāna izstrādes uzsākšanu, otra sanāksme notiek laikā, kad plāna redakcija ir gandrīz gatava un sabiedrība var apspriest plāna risinājumus. Divas reizes ir iespējams kaut ko teikt. DA plāna izstrādi uzrauga DAP, vai viss noris pēc procedūras, vai DA plāna saturs ir atbilstošs, jo katrai ĪADT prasības būs atšķirīgas. DA plānu izstrādā 5 līdz 15 gadiem, tas atkarīgs no ĪADT esošajām dabas vērtībām. DA plānu var arī pagarināt, ja jāturpina realizēt plānā paredzētās darbības. DAP mēneša laikā no šīs sanāksmes izveido DA plāna izstrādes uzraudzības grupu (turpmāk – UG). Pārstāvju saraksts ir noteikts MK noteikumos: DAP pārstāvis, pašvaldības pārstāvis, Valsts vides dienesta attiecīgās reģionālās vides pārvaldes pārstāvis, Valsts meža dienesta pārstāvis, valsts akciju sabiedrības "Latvijas valsts meži" pārstāvis, LAD attiecīgās reģionālās lauksaimniecības pārvaldes pārstāvis, valsts aģentūras "Latvijas Investīciju un attīstības aģentūra" pārstāvis. Var iekļaut zemes īpašnieku vai lietotāju pārstāvi, citu valsts vai pašvaldību iestāžu pārstāvi, ja DAP 2 nedēļu laikā ir saņemts rakstisks pieteikums. Zemes īpašniekiem jāvienojas par savu pārstāvi un rakstiski tas jāpaziņo DAP. Zemju īpašniekiem jābūt aktīviem un jāizvirza pārstāvi. Ko dara UG? Izskata visas galvenās DA plāna sadaļas, var likt papildināt plānu, pārstrādāt plānu, ja uzskata, ka tas nesasniedz savu mērķi, pieņem lēmumu par individuālo aizsardzības un apsaimniekošanas noteikumu (turpmāk – IAIN) nepieciešamību un noteikumu saturu. Ko tas nozīmē? Ir vispārējie ĪADT aizsardzības un izmantošanas noteikumi, bet katrai teritorijai var izstrādāt arī IAIN, ja nepieciešams kaut ko speciāli aizsargāt, jo, piemēram, avotam un putnam ir atšķirīgas aizsardzības prasības. Tiek organizētas vismaz 3 UG sanāksmes, UG lemj par plāna gatavību sabiedriskajai apspriešanai. Sabiedriskā apspriešana tiek izziņota, tai ir savas noteikts termiņš. Pēc sabiedriskās apspriešanas tiek lemts par to priekšlikumu, kas saņemti SA laikā, iekļaušanu plānā. Tad DA plāns tiek nodots pašvaldībai un pašvaldība sniedz savu atzinumu par plānu. Pēc tam UG vienojas, vai plāns ir nododams apstiprināšanai, to vēl izskata DAP, iesniedz VARAM apstiprināšanai. Kādi ir ieguvumi no DA plāna? Ja šajā ĪADT tiek plānotas kādas darbības, kurām nepieciešams ietekmes uz vidi novērtējums (turpmāk – IVN), bet kuras ir paredzētas plānā, tad IVN var nepiemērot. Plāns ir iespēja sabalansēt visu pušu intereses. Ir iespēja ātrāk izsniegt dažādas atļaujas un saskaņojumus, jo institūcijām ir iespēja izmantot DA plānā iekļauto informāciju un izvērtējumus. ĪADT ir pieejami dažādi finanšu avoti, kas interesē pašvaldības, nosacījums finansējuma saņemšanai parasti ir DA plāns, kurā izvērtētas minētās aktivitātes. Piemēram, Platenes purvā tā varētu būt purva taka vai laipa. DA plāns ir zinātnisks pamatojums tam, lai mainītu ĪADT robežas un zonējumu, var noteikt atsevišķās vietās (ceļi, blīvi apdzīvotas vietas) neitrālo zonu, kur ir vieglāka apsaimniekošana. Latvijai iestājoties Eiropas Savienībā (turpmāk – ES), ĪADT robežas tika noteiktas diezgan lielā steigā, tāpēc DA plāns ir iespēja pārskatīt ĪADT robežu pamatotību. Izstrādājot funkcionālo zonējumu, var atvieglot saimniecisko darbību zemes īpašniekiem. Taču, izstrādājot plānu, iegūstot jaunu informāciju par dabas vērtībām, var parādīties arī jauni aprobežojumi. DA plānā tiek iekļauts zinātniskais pamatojums šādiem aprobežojumiem, bet aprobežojumus nosaka IAIN. Pats par sevi DA plāns ierobežojumus nerada, tam ir ieteikuma raksturs. Kāpēc tiek iesaistīta sabiedrība? Tas ir labs veids, kā atrast kompromisus, tas ir labs veids, kā noskaidrot un apkopot dažādus viedokļus, pēc iespējas tos ņemot vērā plāna izstrādē, tā ir papildu informācijas sniegšana un atgriezeniskās saites veidošana ar pašvaldībām, zemju īpašniekiem – skaidrojošais darbs un komunikācija. Tas īsumā ir svarīgākais par DA plāniem. Vai ir jautājumi, vai pēc tam, kad Kristīne būs izstāstījusi savu daļu? Jautājumu nav.

KV pateicas IM un informē, ka pastāstīs konkrētāk par Platenes purvu un par to, ko mēs gatavojamiem darīt plāna izstrādē. Teritorija ir izveidota 2004. gadā, kopā ar citām ĪADT, Latvijai iestājoties ES. Bija EMERALD projekts, kas izvērtēja dabas vērtības Latvijas teritorijā. Platenes purvs tika izvēlēts iekļaušanai gan Latvijas ĪADT tīklā kā dabas liegums, gan arī ES nozīmes aizsargājamo dabas teritoriju Natura 2000 tīklā. Platenes purvs atrodas Ventpils novada Tārgales pagastā un ir salīdzinoši neliela teritorija – tikai 455 ha. Platenes purva dabas vērtību apraksts ir iekļauts Natura 2000 datu bāzē. Dabas datu pārvaldības sistēmā “Ozols” ir apkopota gan dabas skaitīšanas informācija, gan arī informācija par aizsargājamo sugu atradnēm. Teritorijas lielāko daļu aizņem Latvijā un ES aizsargājams biotops Kaļķaini zāļu purvi (7230), Platenes purvā sastopami arī aizsargājami mežu biotopi: Veci vai dabiski boreāli meži (9010\*), Staigāju meži (9080\*), Purvaini meži (91D0\*). Aizsargājamo augu sugu atradnes, kas tiks pārbaudītas DA plāna izstrādes gaitā, galvenokārt koncentrējas zāļu purvā, tās ir: bezdelīgactiņa, asinssarkanā dzegužpirkstīte, ciņu mazmeldrs, Devela grīslis, dūkstu vijolīte, Lēzeļa lipare, odu gimnadēnija, parastā kreimule, purva sūnene, rūsganā melncere, slaidā spilve, tūbainā bārkstlape. Ir ziņas arī par aizsargājamām putnu un bezmugurkaulnieku sugām: rubenis, brūnā čakste, niedru lija, mežirbe, dzērve, četrzobu pumpurgliemezis, ciešā ūdenspolīte, plakanā valvāta, purva pumpurgliemezis, strupā sīkgliemene, tūruma mīkstgliemezis, tumšā konusspolīte, arī šīs atradnes tiks pārbaudītas. Turpmāk par DA plāna izstrādes laika grafiku. Informatīvā sanāksme notiek 2019. gada 26. martā, viena mēneša laikā pēc informatīvās sanāksmes tiks izveidota UG, lūdzu institūcijas deleģēt savus pārstāvjus, kā arī zemes īpašniekus izvēlēties savus pārstāvjus. UG sanāksmes ir atklātas, visi interesenti var piedalīties. Būs vismaz 3 uzraudzības grupas sanāksmes. Sabiedriskās apspriešanas sanāksme varētu būt nākamā gada martā. Tad jāsaņem pašvaldības atzinums, pēc tam UG lemj par to, vai DA plāns ir gatavs (maiņā), iesniedz to DAP un tālāk VARAM (jūnijā).

DA plāna izstrādē tiks izmantoti 2017. gada dabas skaitīšanas ES nozīmes aizsargājamo biotopu inventarizācijas dati un cita pieejamā informācija par dabas vērtībām: monitoringa dati, informācija no Dabas datiem, dažādi pētījumi, piemēram, Māras Pakalnes doktora disertācija. Tiks veikti sugu un biotopu pētījumi 2019. gada sezonā. Plāna izstrādē iesaistīti bezmugurkaulnieku, putnu, sīkspārņu, vaskulāro augu sugu, purvu, mežu un virsāju, biotopu eksperti, hidroģeoloģijas eksperts. Kad dabas vērtības būs apzinātas un saliktas uz kartes, tiks plānoti sugu un biotopu aizsardzības un apsaimniekošanas pasākumi. Vai ir nepieciešams kādas darbības veikt, lai dabas vērtības uzturētu, kā arī, vai aizsardzības režīms – dabas liegums – nodrošina sugu un biotopu aizsardzību. Ja tiks konstatēts, ka nepieciešams noteikt specifiskas prasības, DA plānā tiks izstrādāts IAIN projekts. Tiks aktualizēta informācija Natura 2000 datubāzē, pamatojoties uz jaunāko informāciju par sugām un biotopiem. Ģeotelpiskā informācija tiks pievienota Dabas datu pārvaldības sistēmai “Ozols”, kur visiem interesentiem būs iespējams ar to iepazīties. Īpaša uzmanība tiks pievērsta hidroģeoloģiskā režīma izpētei un izvērtējumam, vai esošais hidroģeoloģiskais režīms nodrošina optimālus apstākļus kaļķaino zāļu purvu pastāvēšanai. Ir konstatēts, ka notiek purva aizaugšana, kas, iespējams, ir hidroģeoloģiskā režīma izmaiņu sekas. Tiks skatīts, vai ir iespējams veikt pasākumus, kas hidroģeoloģisko režīmu stabilizētu, uzlabotu, lai hidroģeoloģiskais režīms būtu piemērots biotopiem, kas atrodas dabas liegumā, vienlaikus, lai risinājums būtu tāds, kas negatīvi neietekmē apkārt esošās lauksaimniecības un meža zemes. Tiks izvērtēts, kā vēja ģeneratori, kas atrodas apkārt dabas liegumam, ietekmē putnu un sīkspārņu sugu populācijas. Tiks detalizēti izvērtēts, kādi apsaimniekošanas pasākumi ir nepieciešami

kaļķainā zāļu purva apsaimniekošanai. Tiks izvērtētas dabas tūrisma infrastruktūras izbūves iespējas, jo no pašvaldības ir nācis priekšlikums par tūrisma infrastruktūras izvietojumu. Tas būs sarežģīti arī tāpēc, ka piekļuve purvam jāsaņem ar valsts autoceļa pārvaldītāju, bet eksperti izvērtēs, vai tūrisma infrastruktūras izvietojums ir iespējams.

DA plāna izstrādē darbosies: plāna izstrādes vadītāja Kristīne Vilciņa, bezmugurkaulnieku sugu eksperts Voldemārs Spuņģis, putnu sugu eksperts Arnis Zacmanis, sikspārņu sugu eksperts Jurgis Šuba, vaskulāro augu sugu, purvu, mežu un virsāju biotopu eksperte Marta Baumannē, hidroģeoloģijas eksperts Normunds Stivriņš un ĢIS speciālists un kartogrāfs Māris Nitcis.

Vēl nedaudz informācijas par zāļu purvu apsaimniekošanu un kompensācijām. Kaļķainais zāļu purvs ir noteikts kā bioloģiski vērtīgo zālāju (turpmāk –BVZ) 4. apsaimniekošanas klase, tas nozīmē, ka platība nav atbilstoša lauksaimniecības zemei, bet iespējams saņemt maksājumus par apsaimniekošanu. Ir noteiktas arī meža platības, kurās ir aizliegta galvenā cirte un kopšanas cirte, par šiem aprobežojumiem ir iespējams saņemt kompensāciju 160 eiro par ha gadā. Savukārt par zāļu purva apsaimniekošanu, to nopļaujot 1 reizi gadā un izvēcot zāli, ir iespējams saņemt BDUZ maksājumu 330 eiro par ha gadā. Mēs esam ieinteresēti, lai atjaunotu kaļķaino zāļu purvu, nevis audzētu mežu. Purva un meža platības sakrīt vietās, kur purvs ir aizaudzis ar mežu, bet vēl ir iespējams atjaunot purvu. Plāna uzdevums būs runāt ar īpašniekiem, paredzēt piesaistīt projektu finansējumu, lai zāļu purvu atjaunotu un uzturētu. Vaicā, vai ir jautājumi, priekšlikumi, neskaidrības.

Edgars Dupužs (turpmāk – ED), zemes īpašnieks, stādās priekšā un saka, ka var ieviest skaidrību. Nevajag to izpētīt un projektu. Esam dabā veikuši inventarizāciju ar domu, vai ir iespējams ko darīt. Kamēr nav atjaunoti grāvji, tur būs niedrājs, un pamazām aizaugs ar mežu. Ja tāds ir mērķis, iegūt niedrāju, tad tas tiek sasniegts no gada uz gadu.

KV piebilst, ka niedrājs nav mērķis.

ED saka, ka, ja mērķis ir kaļķainais zāļu purvs, tad vispirms ir jāatjauno meliorācijas sistēma, kas tur ir bijusi vienmēr, jo kādreiz cilvēki to ir izmantojuši zāles pļaušanai un ganībām, otrkārt, jārada kaut kāda iespēja tur iebraukt. Tas nozīmē, ka ir jāiztīra bijusī ceļa vieta un, iespējams, neliels grāvītis, lai pa ceļu var pabraukt. Tad var domāt soli pa solim kādus 30 ha applaut. Īpaši vairāk nebūs iespējams. Mēs būtu gatavi to darīt, ja ir iepriekš minētais. Ja nav grāvis un ceļš, tad tas nekad nenotiks. Viens ceļš ir bijis Šmitiņa riņķa vietā un otrs – caur tām mājām. Tur nav iespējams piekļūt. DAP speciālisti redz, ka ar šo liegumu faktiski tiek iznīcināta tā vērtība, kuru bija domāts aizsargāt. Tur no kaļķainā zāļu purva nekā vairs nav, tur ir niedres, bebrī un ciņi, un aug ciet mežs.

Dace Sāmīte (turpmāk – DS), DAP Kurzemes reģionālās administrācijas direktore, stādās priekšā un saka, ka īsti nav ko komentēt, jo Kristīne jau izstāstīja, kas ir plānots. Varu teikt, ka tā bija mūsu iniciatīva, ka Platenes purvam vajag DA plānu. Tā nav no sarežģītākajām teritorijām, kurām top DA plāni, kurās notiek cīņi. Kāpēc šo plānu vēlējāmies? Mums jātiek skaidrībā, kā šo teritoriju apsaimniekot tālāk, jo nav viennozīmīgi skaidrs, kā panākt to, ko mēs gribam, tāpēc plānā ir hidrologs. Mums ir jāsaprot, kāds ir bijis stāvoklis, kad kaļķainais zāļu purvs ir juties optimāli labi. Skaidri saprotam, ka Ventspils-Rīgas šoseja ir daudz ko mainījusi hidroloģiskajā režīmā, un daudz dažādas citas lietas. Hidrologs paskatīs, kur ir problēmas, varbūt kaut kur vajag sausāku, citā galā atkal mitrāku. Eksperti apskatīs, ļoti ceram uz detalizētiem ieteikumiem atjaunošanas pasākumiem. Atjaunot purvu ir ļoti smalka lieta. Augstajos

purvos var būvēt kūdras dambjus, bet šie ir visjutīgākie purvu veidi, kuru paliek arvien mazāk, Ziemeļkurzemē vispār ir ļoti maz. Ceru, ka plāns būs dokuments, ar kuru varēs strādāt. Tā kā arī ES šie biotopi ir apdraudēti, tad būs iespējams saņemt finansējumu ne tikai no Latvijas valsts, bet arī no ES. Lai startētu ar projektu par kaļķaino zāļu purvu atjaunošanu, ir jābūt DA plānam. Cik saprotu, tad BVZ 4. kategorijai šogad ir pēdējais gads, kad var pieteikties. Nav zināms, kas būs nākamajā plānošanas periodā. Pagājušajā gadā bijām Platenes purvā kopā ar zemes īpašnieku, paldies viņam, ka aicināja tikties dabā. Tiešām ir slapjš un ir vietas, kur nevar strādāt. Ir vietas, kas jau pārskaitītas par mežaudzēm, bet jādodomā, varbūt jāgriež atpakaļ uz zāļu purvu. Pēdējā laikā izteikta tendence ir tā, ka cilvēks iet tur, kur iepriekš nav gājis, lūgums plāna izstrādātājiem lūgt ekspertam pavērtēt, kāda ir ietekme, ja notiek publiskie pasākumi. Lai cik dīvaini neskan, bet ĪADT ir rogainīgi un orientēšanās pasākumi uz 500-1000 cilvēkiem. Tas ir izaicinājums ĪADT, vai teritorija to spēj nest vai nespēj, kā jūtas tie mikroskopiskie gliemeži? Pašreiz mums Platenes purvā neviens neko nav prasījis saskaņot, bet blakus esošajās teritorijās ir – Klāņu purvs, augstāk uz jūras pusi. Būtu svarīgi izvērtēt, ko šī teritorija spēj nest un kurā laika periodā. Putniem ir svarīgs laika periods, gliemežiem kas cits.

KV vaicā, vai klātesošajiem ir jautājumi. Lūdz zemes īpašniekus izvēlēties pārstāvi dalībai UG.

ED saka, ka viņš varētu būt pārstāvis. Ja pats nevarēs, tad pilnvaros Āboliņa kungu.

IM saka, ka ir vajadzīgs rakstisks iesniegums DAP 2 nedēļu laikā, var uz e-pastu.

Māris Dadzis (turpmāk – MD), Ventspils novada domes priekšsēdētāja vietnieks, saka, ka vēlas izteikt komentāru no pašvaldības puses. Praksē gan pie mums, gan citur Latvijā ir tādi gadījumi, kad DA plāni un IAIN ir kontrastainā pretrunā ar īpašnieku interesēm. Šinī gadījumā jau saklausīju no īpašniekiem ieinteresētību. Novēlējums ir tāds, lai rezultāts būtu kā kompromiss. Jo, ja īpašnieks ir ieinteresēts dabas vērtību saglabāšanā, tad tas jau ir ideāls gadījums. Ja vēl purvu var izmantot kā apskates objektu, kā pievienoto vērtību visam pasākumam, tad tas ir ideāls rezultāts. Lai tas izdodas! Īpašniekiem ir aicinājums pieteikties un būt aktīviem, ne tikai “Kursai”, bet arī citiem zemes īpašniekiem.

ED precizē, ka nav citu ieinteresēto zemes īpašnieku.

Andris Dulverks (turpmāk – AD), Valsts meža dienesta (turpmāk – VMD) Ziemeļkurzemes virsmežniecības inženieris ugunsapsardzības jautājumos, jautā, kas ir plānots saistībā ar ugunsapsardzību šādos objektos?

KV atbild, ka ugunsapsardzības plānošana nav DA plāna uzdevums.

DS piebilst, ka par ugunsapsardzību ir atbildīgs meža īpašnieks. Ja jums kā VMD ir viedoklis, ka ir vajadzīgs kaut kas no infrastruktūras, jo jūsu rīcībā ir preventīvo pasākumu plāni, tad priekšlikumi ir jāiesniedz DA plāna izstrādātājiem, eksperti to izvērtēs.

AD saka, ka pagājušā gada klimatiskie apstākļi izvērsās tādi, ka dega pilnīgi viss, kas vien varēja degt. Papētīju purvu, reāla piekļūšana nav absolūti nekāda. Nav arī nekādu ūdens ņemšanas vietu. Ja ir tādi laikapstākļi un sāk degt, tad Platenes purvs ir viens no tiem objektiem, kam jānodeg pilnībā.

DS saka, ka šajā procesā pēc iespējas ātrāk ir jāiesniedz VMD priekšlikumi, lai eksperti to spēj izvērtēt. Nav jēga gaidīt sabiedrisko apspriešanu un tad mēģināt kaut ko pievienot DA plānam. Ja jūs esat saskaņojuši ar AS "Latvijas Valsts meži" preventīvo pasākumu plānu un tur nekas nav paredzēts, tad mēs pieņemam, ka nekas tāds netiek prasīts. Privātpašniekam mežu platības nav tik lielas, lai būtu nepieciešams preventīvais plāns.

ED saka, ka viņa īpašumā ir apmēram 1 ha liels dīķis tieši blakus Platenes purvam. Ja būtu atļauja, uztaisītu ceļu no otras puses, lai var piebraukt, jo tā ir vienīgā vieta, kur var kaut ko pļaut.

DS saka, ka ekspertiem pēc iespējas ātrāk jādara zināmu, kur ir tās vietas, kur var nodrošināt piekļuvi, lai var iebraukt tehnika un sākt purvu apsaimniekošanu.

ED saka, ka no Rīgas ceļa puses iebraukšana nav iespējama. Vajadzētu sakontaktēties ar mani un noskaidrot. Jo kādreiz cilvēki bija dzīvojuši un braukuši, tagad viss ir aizaudzis.

DS saka, ka īpašniekam vajadzētu aizsūtīt savas domas, kur ir nepieciešama infrastruktūra. Tad eksperti, ejot dabā, var izvērtēt, kur var piekļūt.

ED saka, ka tur ir ļoti slapjš, ir ciņi, uz ciņiem aug koki. Pēc 10 gadiem es būšu laimīgs, jo man maksās kompensāciju par mežu, varbūt pēc 20 gadiem.

MD saka, ka šis ir ideāls gadījums, kad nav liels īpašnieku skaits un īpašnieks ir ieinteresēts. Bieži vien ir tā, ka DA plānā konstatējam, ka, piemēram, ir nepieciešams dambis, bet pietiek ar 1 īpašnieku, kurš nepiekrīt, lai plāns paliktu izstrādāts un nolikts (plauktā), lai nekas vairs nenotiktu. Šeit varētu būt kāds rezultāts.

DS saka, ka, izmantojot šo izstrādes procesu, ir jārunā, jo pēc tam jau neviens jūs neklausīs. Jo ātrāk jūs pateiksiet, par ko ir jūsu bažas un ko jūs tur vēlaties, jo būs labāk, tas attiecas uz visiem. Ja jums ir konkrēti redzējumi, zīmējiet un sūti, lai to var vērtēt un jau nākošajā UG izskatīt.

KV piebilst, ka VMD vēstule ir saņemta, bet dabas liegumā nav ne ūdenstilpes, ne ceļi, ko uzturēt.

DS piebilst, ka Platenes purvs ir mazs dabas liegums, blakus ir daudz ūdens ņemšanas iespēju, vai jānodrošina speciāli ceļi ugunsdzēsībai?

AD saka, ka ceļi mazāk, bet pietiek ar dabiskām brauktuvēm.

Klātesošie iebilst, ka dabisko brauktuvju nav.

AD saka, ka ūdens ņemšanas vietas uz papīra labi izskatās, bet kā ar piekļūšanu?

ED saka, ka piekļūšana ir lieliska, Avotiņos ir 1 ha liels dīķis un labs ceļš.

AD stāsta par Stiklu purva ugunsgrēka dzēšanu, ka tur tika iesaistīta visa Latvija. Šeit purvs ir uz pusi mazāks, bet tāpat par ugunsdrošību ir jāpadomā. Pagājušais gads bija trakākais, kāds ir bijis, dega visur un lielās platībās.

DS saka, ka Slīterē 1992. gadā nodega vairāk, nekā Stiklos. Ir jāpieņem, ka ir šīs dabas katastrofas, kad visiem ir jāmobilizējas. Neba tāpēc mēs visu nolīdzināsim, ĪADT visur sabūvēsim grāvjus un ceļus.

ED saka, ka šeit pa perimetru mežam visur var piebraukt. Ugunsdzēsšanas ziņā problēmu nav.

DS saka, ka varbūt ir iespējams DA plāna izstrādātājiem atsūtīt VMD saskaņoto preventīvo pasākumu plānu, tad būtu, par ko diskutēt.

AD atbild, ka par šo teritoriju pagaidām plāns nav atsūtīts. Līdz 1. aprīlim jāiesniedz.

Mārcis Laksbergs (turpmāk – ML), Ventspils novada domes Tārgales pagasta pārvaldes vadītājs, jautā, kur tas kaļķis purvā radās?

ED atbild, ka kaļķa tur nav. Tur ir kūdrājs un tur ir pazemes ūdeņu atslodzes vieta ar lielu divvērtīgā dzelzs sastāvu, kas vēlāk kļūs par trīsvērtīgo dzelzi, bet kaļķa tur nav. Jūs varat iet, iespraust tur koku, tas ieies kūdrā.

DS saka, ka, ja paskata vecās kartes un paanalizē situāciju kopsakarā ar Kamārces laukiem, visu to, kas nosusināts, tad tā ir bijusi kādreizējā lagūna. Lai būtu kaļķainais zāļu purvs, pilnīgi pietiek ar gliemežvāku iegulu, nevis kaļķi kā tādu.

ED piebilst, ka tur apakšā ir plūstošā smilts, tieši tāpēc tur izplūst pazemes ūdeņi.

DS norāda, ka, piemēram, arī Engures ezera krastā starp kāpu un mežu ir mitrs, liekas, ka tas ir vecs armijas ceļš, bet tur ir gliemežvāku paliekas, un tur ir tādi augi, kadu citur nav.

ED saka, ka virs plūstošās smilts ir vismaz metrs kūdras. Platenes laukos, kur rok melnzemi, ir 1-1,5 m melnzeme, zāļu kūdra, zem tās smilts ar dažiem gliemežvākiem. Pārpurvojas tāpēc, ka notiek intensīva pazemes ūdeņu atslodze. Ne velti ūdensvads tur saurba urbumus ūdens ņemšanai. Hidroloģisko režīmu veido ne tik daudz ārējie gruntsūdeņi, bet pazemes ūdeņu atslodze. Purvā ir vietas, kur ej un iekrīti, bet to var redzēt, jo tur ir sarkans no trīsvērtīgās dzelzs oksīda.

DS piedāvā, ka vienu UG varētu rīkot dabā.

ED saka, ka nevēlas, ka ekspertēšana notiek uz dīvāna, kā gadījumā, kad mums piedāvāja BVZ, jo eksperts tur nebija bijis.

ML saka, ka sasitībā ar avotiem no pašvaldības puses ir jautājums par kurortoloģiju.

ED stāsta, ka iepriekšējam zemes īpašniekam esot bijusi lieluma mānija. Latvijas laikā viņš gribēja būt visbagātākais cilvēks, tāpēc nopirka purvu. Ienākumu viņam nebija nekādu, knapi varēja pāris govīs izbarot ar to zāli. Bet teica, ka ir lielākais saimnieks.

DS jautā, kur gāja ceļš, pirms izbūvēja šoseju?

ML saka, ka aptuveni turpat gāja, straujajā līkumā iet ieslīpi ceļš iekšā – vecais Rīgas ceļš. Otrpus purvam, uz dzelzceļa pusi. Iet pa mežu gar Velnakmeni, uzbērums ir labi redzams.

ED uzsver, ka, lai padarītu purvu pļaujamu, ir jāizbūvē ceļš, citādi piekļuve nav iespējama.

KV pateicas klātesošajiem par dalību.

Sanāksme noslēdzas plkst. 16.20.

Protokolēja Kristīne Vilciņa

Rīgā

\_\_\_.03.2019.

Nr. \_\_\_\_\_

A.god./ L.cien. zemes vienības īpašniekam

*Par dabas aizsardzības plāna izstrādes uzsākšanu  
dabas liegumam “Platenes purvs”*

Informācija dabas liegumā “Platenes purvs” ietilpstošās zemes vienības ar kadastra apzīmējumu \_\_\_\_\_ īpašniekam

Dabas aizsardzības pārvaldes uzdevumā SIA “Vides Konsultāciju Birojs” uzsāk dabas lieguma “Platenes purvs” dabas aizsardzības plāna izstrādi turpmākajiem 12 gadiem. Plāna izstrādes ietvaros **2019. gada 26 martā plkst. 15.00 Ventspils novada domes 2. stāva zālē (Skolas ielā 4, Ventspilī) notiks dabas aizsardzības plāna izstrādes uzsākšanas sanāksme.**

Dabas liegums “Platenes purvs” 455 ha platībā ir dibināts 2004. gadā un ir *Natura 2000* teritorija, kurai ir liela nozīme Latvijas un Eiropas Savienības nozīmes aizsargājama purvu biotopa – kaļķains zāļu purvs – saglabāšanā. Dabas liegumā konstatēti arī vairāki aizsargājami meža biotopu veidi: staignāju meži, purvaini meži un veci dabiski boreāli meži, kā arī vairākas retas un aizsargājamas augu, putnu un bezmugurkaulnieku sugas.

Dabas aizsardzības plāna uzdevums ir saskaņot dabas aizsardzības, dabas resursu izmantošanas, reģiona attīstības un citas intereses, lai vienlaikus tiktu saglabātas teritorijas dabas vērtības. Plāna izstrādes laikā tiks aktualizēta informācija par teritorijas dabas vērtībām un izstrādāti ieteikumi turpmākajai apsaimniekošanai, uzklusot visas ieinteresētās puses.

Atgādinām, ka dabas liegumā “Platenes purvs” ir jānodrošina gan Latvijas, gan Eiropas Savienības aizsargājamo biotopu un aizsargājamo sugu saglabāšana. Viens no dabas aizsardzības plāna uzdevumiem ir izvērtēt sugu dzīvotņu un biotopu aizsardzības un apsaimniekošanas pasākumus, ņemot vērā teritorijas saimniecisko izmantošanu, kā arī tās sociālekonomiskos aspektus.

Informatīvās sanāksmes laikā klātesošie tiks iepazīstināti ar dabas lieguma “Platenes purvs” izveidošanas mērķiem un dabas vērtībām, dabas aizsardzības plāna izstrādes procedūru, termiņiem, iesaistītajiem ekspertiem, plānotajiem pētījumiem, aktivitātēm, iespēju piedalīties dabas aizsardzības plāna izstrādē, kā arī kārtību, kādā pieteikties *Natura 2000* mežu kompensācijas maksājumiem un atbalsta maksājumiem par zāļu purva apsaimniekošanu. Plāna izstrādes laikā tiks veidota Uzraudzības grupa, kurā tiks iekļauts arī dabas lieguma zemes īpašnieku pārstāvis.



**Aicinām visus interesentus, tostarp zemju īpašniekus, piedalīties informatīvajā sanāksmē, lai saņemtu aktuālo informāciju par dabas lieguma “Platenes purvs” apsaimniekošanas perspektīvām plāna izstrādes periodā un savlaicīgi paustu viedokli par turpmāko šīs teritorijas apsaimniekošanu un izmantošanu!**

Izteikt viedokli un sniegt priekšlikumus par turpmāko dabas lieguma attīstības vīziju aicinām sanāksmes laikā vai rakstiski līdz 2019. gada 29. martam, adresējot tos plāna izstrādātājam SIA “Vides Konsultāciju Birojs” (Ezermalas ielā 28, Rīgā, LV-1014, [www.vkb.lv](http://www.vkb.lv)) vai plāna izstrādes vadītājai Kristīnei Vilciņai ([birojs@vkb.lv](mailto:birojs@vkb.lv) vai [kivi@tvnet.lv](mailto:kivi@tvnet.lv)).

Ar cieņu  
Komercedirektors

P. Birzgalis

Dortāne 67557668



Rīgā

\_\_02.2019. Nr.\_\_\_\_

Pēc pievienotā saraksta

***Par dabas aizsardzības plāna izstrādes uzsākšanu  
dabas liegumam “Platenes purvs”***

Dabas aizsardzības pārvaldes uzdevumā SIA “Vides konsultāciju birojs” uzsāk dabas lieguma “Platenes purvs” dabas aizsardzības plāna izstrādi turpmākajiem 12 gadiem. Plāna izstrādes ietvaros **2019. gada 26. martā plkst. 15.00 Ventspils novada domes 2. stāva zālē (Skolas ielā 4, Ventspilī) notiks dabas aizsardzības plāna izstrādes uzsākšanas sanāksme.**

Dabas liegums “Platenes purvs” ir dibināts 2004. gadā un ir *Natura 2000* teritorija. Dabas lieguma platība ir 455 ha, tā ir nozīmīga Latvijā un Eiropas Savienībā aizsargājama purvu biotopa – kaļķains zāļu purvs - saglabāšanai. Dabas liegumā konstatēti arī vairāki aizsargājami meža biotopu veidi: staignāju meži, purvaini meži un veci dabiski boreāli meži, kā arī vairākas retas un aizsargājamas augu, putnu un bezmugurkaulnieku sugas.

Dabas aizsardzības plāna uzdevums ir saskaņot dabas aizsardzības, dabas resursu izmantošanas, reģiona attīstības un citas intereses, lai vienlaikus tiktu saglabātas teritorijas dabas vērtības. Plāna izstrādes laikā tiks aktualizēta informācija par teritorijas dabas vērtībām un izstrādāti ieteikumi turpmākajai apsaimniekošanai, uzklusot visas ieinteresētās puses.

Informatīvās sanāksmes laikā klātesošie tiks iepazīstināti ar dabas lieguma “Platenes purvs” izveidošanas mērķiem un dabas vērtībām, dabas aizsardzības plāna izstrādes procedūru, termiņiem, iesaistītajiem ekspertiem, plānotajiem pētījumiem, aktivitātēm, iespēju piedalīties dabas aizsardzības plāna izstrādē. Plāna izstrādes laikā tiek veidota arī Uzraudzības grupa. Izteikt savu viedokli un sniegt priekšlikumus par turpmāko dabas lieguma attīstības vīziju aicinām sanāksmes laikā vai rakstiski līdz 29. martam, adresējot tos plāna izstrādātājam SIA “Vides Konsultāciju Birojs” (Ezermalas iela 28, Rīga, LV-1014, [www.vkb.lv](http://www.vkb.lv)) vai [birojs@vkb.lv](mailto:birojs@vkb.lv).

Pielikumā: Adresātu saraksts uz 1 lpp.

Ar cieņu  
Komercedirektors

Dortāne 67557668

P.Birzgalis

**Adresātu saraksts** SIA “Vides Konsultāciju Birojs” \_\_\_02.2019. vēstulei Nr. \_\_\_  
“Par dabas aizsardzības plāna izstrādes uzsākšanu dabas liegumam “Platenes purvs””

Dabas aizsardzības pārvaldei  
daba@daba.gov.lv

Ventspils novada domei  
info@ventspilsnd.lv

Ventspils novada pašvaldības Tārgales pagasta pārvaldei  
targale@ventspilsnd.lv

Valsts vides dienesta Ventspils reģionālajai vides pārvaldei  
ventspils@ventspils.vvd.gov.lv

Valsts meža dienestam  
pasts@vmd.gov.lv

Valsts akciju sabiedrībai “Latvijas valsts meži”  
lvm@lvm.lv

Lauku atbalsta dienesta Ziemeļkurzemes reģionālajai lauksaimniecības pārvaldei  
ziemelkurzeme@lad.gov.lv

Latvijas Investīciju un attīstības aģentūrai  
liaa@liaa.gov.lv

VAS “Latvijas Valsts ceļi”  
lvceli@lvceli.lv

Latvijas ornitoloģijas biedrībai  
putni@lob.lv



Valsts meža dienests

ZIEMEĻKURZEMES VIRSMEŽNIECĪBA

Raiņa iela 17, Talsi, Talsu nov., LV- 3201, tālr. 63274371, fakss 63274459, e-pasts vm@ziemelkurzeme.vmd.gov.lv

Talsos

25.03.2019 Nr. VM9.7-1/139  
Uz 05.03.2019. Nr. 077/2019

**SIA "Vides Konsultāciju Birojs"**  
birojs@vkb.lv

**Par dabas aizsardzības plānu dabas liegumam "Platenes purvs"**

Saskaņā ar Jūsu vēstuli par dabas aizsardzības plāna izstrādes uzsākšanu dabas liegumam "Platenes purvs" sniedzam savus priekšlikumus:

Lai ievērotu meža ugunsapsardzības prasības, lūdzam Jūs izvērtēt un plānot dabisko brauktuvju un stīgu atbrīvošanu no apauguma.

Būtu vēlams ierīkot ūdens ņemšanas vietas, kā arī nodrošināt pieeju pie dabiskajām ūdenskrātuvēm.

Virsmežziņa  
vietnieks

ŠIS DOKUMENTS IR ELEKTRONISKI PARAKSTĪTS  
AR DROŠU ELEKTRONISKO PARAKSTU  
UN SATUR LAIKA ZĪMOGU

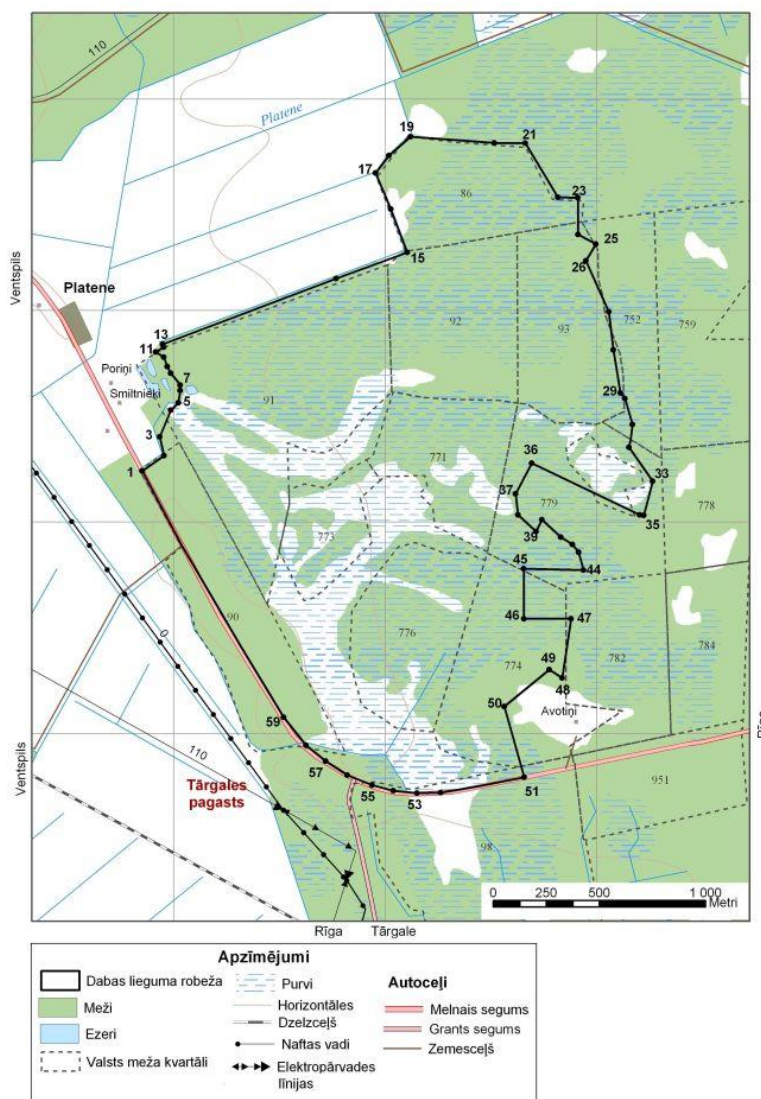
J.Kleinbergs

Grantiņa 26603003  
daina.grantina@ziemelkurzeme.vmd.gov.lv



## DABAS LIEGUMA "PLATENES PURVS" DABAS AIZSARDZĪBAS PLĀNA IZSTRĀDES UZSĀKŠANAS INFORMATĪVĀ SANĀKSME

**Dabas liegums "Platenes purvs"** (turpmāk – Platenes purvs) izveidots 2004. gada 8. aprīlī saskaņā ar Ministru kabineta noteikumiem Nr. 266 "Grozījumi Ministru kabineta 1999. gada 15. jūnija noteikumos Nr. 212 "Noteikumi par dabas liegumiem"". Platenes purvs saskaņā ar likuma "Par īpaši aizsargājamām dabas teritorijām" pielikuma 261. punktu ir iekļauts Latvijas *Natura 2000* teritoriju tīklā (kods LV0531700) kā teritorija, kas noteikta īpaši aizsargājamo sugu, izņemot putnus, un īpaši aizsargājamo biotopu aizsardzībai.



1. attēls. Dabas lieguma "Platenes purvs" robežu shēma

(1994). Platenes purva izpēte turpinājās 2002. gadā projekta "Latvijas īpaši aizsargājamo dabas teritoriju sistēmas saskaņošana ar *EMERALD/Natura 2000* aizsargājamo teritoriju tīklu" ietvaros.

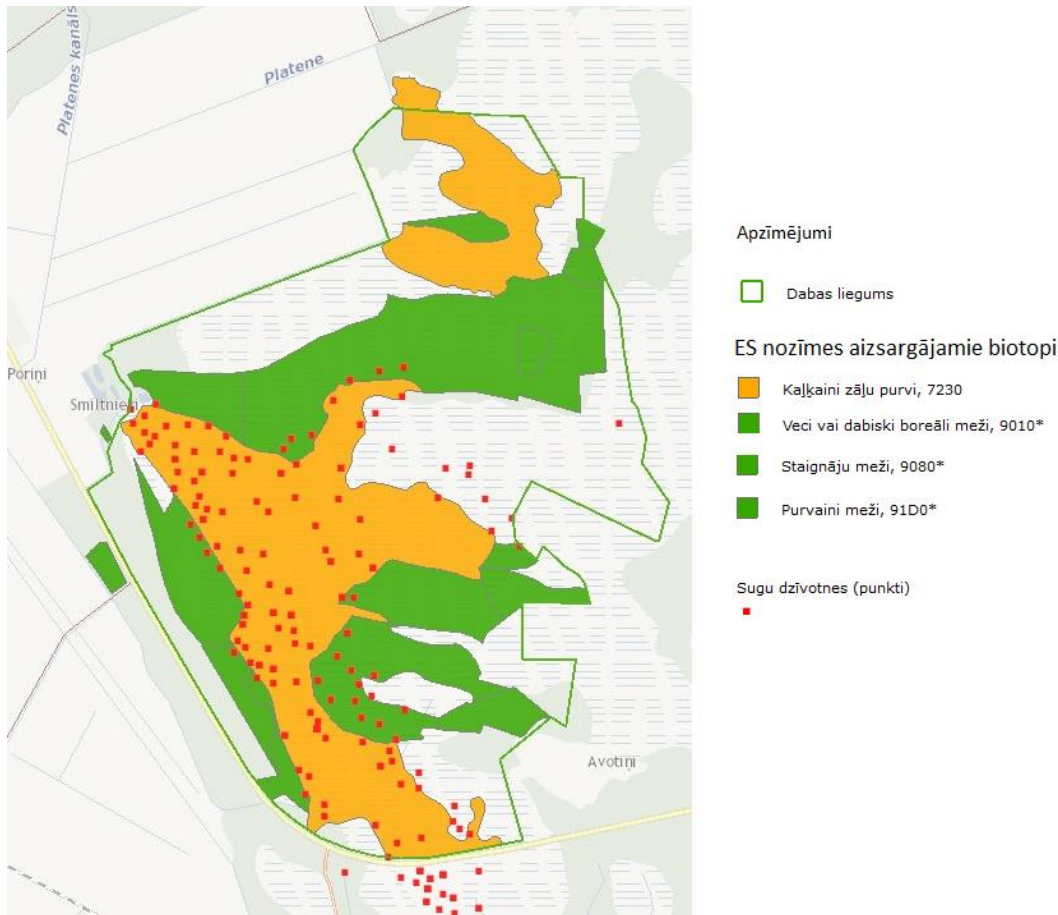
Platenes purvs atrodas **Ventspils novada Tārgales pagastā**, tā platība ir 455 ha. Dienvidos un rietumos Platenes purvs robežojas ar valsts galveno autoceļu A10 Rīga-Ventspils, ziemeļu pusē atrodas Platene ciems un lauksaimniecības zemes, bet austrumu pusē – mežu masīvs (skat. 1. attēlu). Teritorija ir nozīmīga Eiropas Savienības (turpmāk – ES) Biotopu direktīvas 2. pielikuma, kā arī Latvijā aizsargājama biotopa – **kaļķains zāļu purvs** – saglabāšanai. Platenes purvs ir viena no lielākajām šī biotopa atrašanās vietām Latvijā. Kaļķainajā zāļu purvā aug īpaši aizsargājamas augu sugas, kā arī Platenes purva teritorijā sastopami ES nozīmes aizsargājami mežu biotopi.

Šobrīd Platenes purva teritorijas aizsardzības un izmantošanas kārtību nosaka Ministru kabineta 2010. gada 16. marta noteikumi Nr. 264 "Īpaši aizsargājamo dabas teritoriju vispārējie aizsardzības un izmantošanas noteikumi".

Teritorijas sākotnējo izpēti veica Māra Pakalne, savā doktora disertācijā pētot zāļu purvu un ezeru krastmalu retas fitocenozes Baltijas jūras krastā



Platenes purvs tika izraudzīts iekļaušanai *Natura 2000* teritoriju tīklā kā Latvijā viens no ievērojamākajiem kaļķainajiem zāļu purviem ar rūsgano melnceri, kur sastopami arī tādi ES nozīmes aizsargājami biotopi kā purvainie meži un boreālie meži, kā arī īpaši aizsargājamā un Biotopu direktīvā iekļautā Lēzeļa lipare. Kā ietekmējošie faktori minēti autoceļa tuvums un iespējama purva izmantošana kūdras ieguvei. Dati par Platenes purva dabas vērtībām papildināti *Natura 2000* valsts monitoringa programmas ietvaros, bet dabas aizsardzības plāns Platenes purvam līdz šim nav ticis izstrādāts.



2017. gadā dabas skaitīšanas ietvaros ir inventarizēti Platenes purva biotopi un konstatēti sekojoši Latvijas un ES nozīmes **aizsargājami biotopi** (skat. 2. attēlu): Kaļķaini zāļu purvi (7230), Veci vai dabiski boreāli meži (9010\*), Staignāju meži (9080\*) un Purvaini meži (91D0\*).

2. attēls. Īpaši aizsargājami biotopi un sugu atradnes dabas liegumā "Platenes purvs". Dabas aizsardzības pārvaldes Dabas datu pārvaldības sistēmas "Ozols" informācija.

Dabas aizsardzības plānu Platenes purvam (turpmāk – Plāns) Dabas aizsardzības pārvaldes uzdevumā izstrādā SIA "Vides Konsultāciju Birojs". Plāna izstrāde notiek dabas skaitīšanas jeb ES Kohēzijas fonda īstenotā projekta "Priekšnosacījumu izveide labākai bioloģiskās daudzveidības saglabāšanai un ekosistēmu aizsardzībai Latvijā" Nr. 5.4.2.1/16/I/001 ietvaros. Informatīvā sanāksme par Plāna uzsākšanu notiek 2019. gada 26. martā. Zemes īpašniekiem ir izsūtītas informatīvas vēstules



par Plāna izstrādes uzsākšanu. Līdz 2019. gada 26. aprīlim Dabas aizsardzības pārvalde izveidos Plāna Uzraudzības grupu, kas darbosies visu Plāna izstrādes laiku.

2019. gada pavasarī, vasarā un rudenī sugu un biotopu aizsardzības jomas eksperti apkopos iepriekš veikto pētījumu un inventarizāciju datus, kā arī veiks sugu un biotopu izpēti dabā. Eksperti sagatavos atskaiti par pašreizējo aizsargājamo sugu populāciju lielumu un aizsargājamo biotopu aizņemto platību un kvalitāti, aizsardzības pakāpi, kā arī tiks sagatavoti priekšlikumi nepieciešamajiem apsaimniekošanas un aizsardzības pasākumiem. Plāna izstrādē piedalīsies bezmugurkaulnieku, putnu, sikspārņu, vaskulāro augu sugu, purvu, mežu un virsāju biotopu un hidroģeoloģijas eksperts. Sevišķa uzmanība tiks pievērsta Platenes purva **hidroģeoloģisko** apstākļu izvērtējumam un **kaļķainā zāļu purva apsaimniekošanas pasākumu** plānošanai, lai novērstu tālāku kaļķainā purva biotopa aizaugšanu un degradāciju.

Plānā tiks izvērtēta un saskaņota visu Platenes purva vērtību turpmākā aizsardzība un izmantošana, tajā skaitā plānoti apsaimniekošanas pasākumi turpmākajam 12 gadu periodam. Ja tiks konstatēts, ka pašreizējais dabas lieguma aizsardzības tiesiskais regulējums neatbilst sugu un biotopu aizsardzības prasībām, tiks sagatavots individuālo aizsardzības un izmantošanas noteikumu projekts.

2019. gada rudenī Plāna 1. redakcija tiks nodota Uzraudzības grupas vērtējumam, bet orientējoši 2020. gada martā tiks rīkota Plāna sabiedriskās apspriešanas sanāksme. Ņemot vērā Uzraudzības grupas un sabiedriskās apspriešanas sanāksmēs izteiktos priekšlikumus Plāna pilnveidošanai, Plāns tiks iesniegts Ventspils novada pašvaldībai atzinuma sniegšanai. Pēc noslēdzošās Uzraudzības grupas sanāksmes Plāns tiks iesniegts Dabas aizsardzības pārvaldē izvērtēšanai un, ja nepieciešams, vēl pilnveidots pirms iesniegšanas apstiprināšanai Vides aizsardzības un reģionālās attīstības ministrijā.

Vienlaikus ar Plāna izstrādi tiks sagatavots arī Natura 2000 teritorijas datu formas aktualizējums, kā arī ieteikumi Platenes purva dabas vērtību turpmākajam monitoringam. Plāna izstrādes laikā sagatavotā ģeotelpiskā informācija tiks iekļauta Dabas datu pārvaldības sistēmā "Ozols" un būs pieejama ekspertiem, valsts un pašvaldību institūcijām, Platenes purva teritorijas apsaimniekotājiem un zemes īpašniekiem.

***Plānu Dabas aizsardzības pārvaldes uzdevumā izstrādā SIA "Vides Konsultāciju Birojs" (Ezermalas iela 28, Rīga, LV-1014, tālrunis: 67557668, e-pasts: birojs@vkb.lv, mājaslapa: www.vkb.lv).***

Aicinām ikvienu interesentu sniegt savu viedokli par Platenes purva apsaimniekošanas un aizsardzības plānošanu, jautājumiem, kuriem jāpievērš īpaša uzmanība Plāna izstrādē, kā arī aktīvi piedalīties Plāna apspriešanas procesā. Par visiem jautājumiem, kas skar Platenes purva saglabāšanu un izmantošanas kārtību turpmākajos 12 gados, aicinām sazināties ar Plāna izstrādātāju **līdz 2019. gada 29. martam**, adresējot priekšlikumus plāna izstrādes vadītājai **Kristīnei Vilciņai** (birojs@vkb.lv, kivi@tvnet.lv).

# Tikšanās ar Ventspils novada pašvaldību un Dabas aizsardzības pārvaldi par dabas aizsardzības plāna izstrādes uzsākšanu dabas liegumam "Platenes purvs"

## PROTOKOLS

19.02.2019.

Ventspils novada domē, Skolas ielā 4, Ventspilī

Sanāksmes sākums plkst. 16.00

Sanāksmē piedalās:

**Dace Sāmīte**, Dabas aizsardzības pārvaldes Kurzemes reģionālās administrācijas direktore,  
**Baiba Galniece**, Dabas aizsardzības pārvaldes projekta "Dabas skaitīšana" eksperte-kontroliere,  
**Sintija Martinsone**, Dabas aizsardzības pārvaldes Dabas aizsardzības departamenta Monitoringa un plānošanas nodaļas vadītāja,  
**Māris Dadzis** - Ventspils novada domes priekšsēdētāja vietnieks,  
**Mārcis Laksbergs**, Ventspils novada domes Tārgales pagasta pārvaldes vadītājs,  
**Ivīta Mainarde** - Ventspils novada domes licencēšanas un vides pārvaldības speciāliste,  
**Kristīne Vilciņa**, SIA "Vides Konsultāciju Birojs", dabas aizsardzības plāna izstrādes vadītāja (neklātienē).

**Sintija Martinsone** informē par dabas aizsardzības plāna (turpmāk – DA plāns) izstrādes procedūru, to, ka nepieciešams sarīkot DA plāna uzsākšanas informatīvo sanāksmi, izveidot uzraudzības grupu. DA plāna 1. redakcijai vajadzētu būt gatavai rudenī, bet DA plāna izstrāde jānoslēdz 2020. gada vidū.

**Dace Sāmīte** informē klātesošos par dabas lieguma "Platenes purvs" (turpmāk – DL) izveidošanas mērķiem un par galvenajiem uzdevumiem DA plāna izstrādē. DL ir izveidots kaļķainu zāļu purvu aizsardzībai, tas iekļauts Natura 2000 tīklā biotopu un sugu, izņemot putnu sugas, aizsardzībai. DL teritorija nav apdzīvota. Vēsturiski purvs ir bijis šosejas abās pusēs, bet aizsargāta ir tikai daļa no tā. Būtiskākā problēma ir DL hidroloģiskais režīms, ko ietekmē šoseja, caurteka zem šosejas, meliorācijas grāvji apkārtējās teritorijās, kas nesēn atjaunoti. Problēma tā, ka purvs pamazām apaug ar priedēm, niedrēm, retie augi izzūd, nepieciešams veikt apsaimniekošanu – cirst, pļaut? Lielākie zemes īpašnieki ir gatavi pļaut un arī izvest nopļauto, bet DA plānā vajadzētu noteikt, kādi ir labākie apsaimniekošanas paņēmieni. Kādreiz īpašnieki ir vēlējušies iegūt kūdru, bet DL tas nebūs iespējams. Individuālie noteikumi, iespējams, DL nav nepieciešami, aizsardzību nodrošina vispārējie noteikumi. Svarīgākais ir apsaimniekošanas pasākumi, lai varētu, piemēram, startēt kādā projektā un veikt apsaimniekošanu. Māra Pakalne savulaik ir pētījusi DL savā doktora disertācijā, tajā laikā tas bija viens no labākajiem kaļķainiem zāļu purviem.

**Sintija Martinsone** norāda, ka aizsargājamo biotopu kartējums DL ir veikts, ir noteikti arī bioloģiski vērtīgie zālāji (4. klase). Varētu pļaut purvu vietās, kur sausāks. Mežu īpašnieki saņem arī kompensācijas par mežsaimnieciskās darbības aprobežojumiem.

**Pašvaldības pārstāvis** norāda, ka ir svarīgi, kas notiek ar hidroloģisko režīmu. Vai gruntsūdens līmeni nepieciešams pazemināt vai paaugstināt, vai tas nekaitēs zemes īpašniekiem, kas ir ārpus DL.



**Dace Sāmīte** norāda, ka pēdējā laikā ir īstenoti intensīvi grāvju pārbūves pasākumi teritorijā ārpus DL, kas ir ietekmējuši DL hidroloģisko režīmu. Kādreiz DL teritorija ietilpa vienā lielā purvu masīvā, kas tagad būtiski pārveidots. Šobrīd norisinās ietekmes uz vidi procedūra lieliem meliorācijas sistēmas pārbūves darbiem, kas paredzēti samērā netālu no DL (Aga, Klāņu-Būšnieku kanāls).

**Sintija Martinsons** norāda, ka DL līdz šim putnu faunas izpēte nav veikta, lai arī Natura 2000 Standarta datu formā (turpmāk – SDF) aizsargājamas putnu sugas ir minētas. Būs putnu eksperts, kas veiks izpēti.

**Dace Sāmīte** norāda, ka putnu un sīkspārņu aizsardzība jāskata kompleksi, arī saistībā ar netālu esošajiem vēja ģeneratoriem. Jānoskaidro, kas notiek ar kādreizējo nelegālo pieslēgumu naftas vadam, vai nav konstatējamās noplūdes? DL nav lielu iespēju attīstīt tūrisma infrastruktūru, viss jāaskaņo ar privātīpašniekiem.

**Pašvaldības pārstāvis** norāda, ka DL stūrī izveidot tūrisma infrastruktūru nav problēmu.

**Dace Sāmīte** norāda, ka DL varētu būt kā mācību objekts, kur demonstrēt kaļķaino zāļu purvu apsaimniekošanu, izglītot par ģeomorfoloģiskajiem procesiem – purvs, iespējams, ir lagūnu ezera palieka. Infrastruktūra varētu būt viegla, no moderniem materiāliem, ko arī viegli demontēt. Problēma ir auto stāvvietas, vajadzīgs pieslēgums pie šosejas. Jānoskaidro, cik AS “Latvijas Valsts meži” (turpmāk – LVM) ir ieinteresēta tūrisma infrastruktūras izveidē. Informē, ka pie hidroloģiskā režīma izpētes jāņem vērā arī pie DL nesen izraktie dīķi, kaut gan starp tiem un DL ir grāvis.

**Pašvaldības pārstāvis** uzsver, ka tūrisma infrastruktūras izveide DL ir pašvaldībai nozīmīga, norāda iespējamo tūrisma infrastruktūras atrašanās vietu kartē.

**Dace Sāmīte** norāda, ka tas ir jāuzsver plāna uzsākšanas sanāksmē, jānoskaidro LVM attieksme un iespējas. Svarīgi arī, kas atklāsies DL teritorijas izpētē, jo putnu fauna nav pētīta. Tūrisma infrastruktūra jāizvieto tur, kur netraucē dabas vērtības.

**Sintija Martinsons** jautā, kādi eksperti tiks iesaistīti plāna izstrādē?

**Kristīne Vilciņa** informē, ka biotopu eksperte būs Marta Baumanes, putnu eksperts – Arnis Zācmanis, bezmugurkaulnieku eksperts – Voldemārs Spuņģis, sīkspārņu eksperts – Jurgis Šuba, hidroģeoloģijas eksperts - Normunds Stivriņš.

**Sintija Martinsons** jautā, vai gliemežu izpēte arī tiks iekļauta? SDF minēta arī aizsargājama gliemežu suga.

**Kristīne Vilciņa** atbild, ka tas tiks uzsvērts bezmugurkaulnieku eksperta darba uzdevumā.

**Klātesošie** vienojas, ka DA plāna izstrādes uzsākšanas sanāksme jāriko Ventspilī marta otrajā pusē, par konkrētu laiku vienojoties sarakstē.

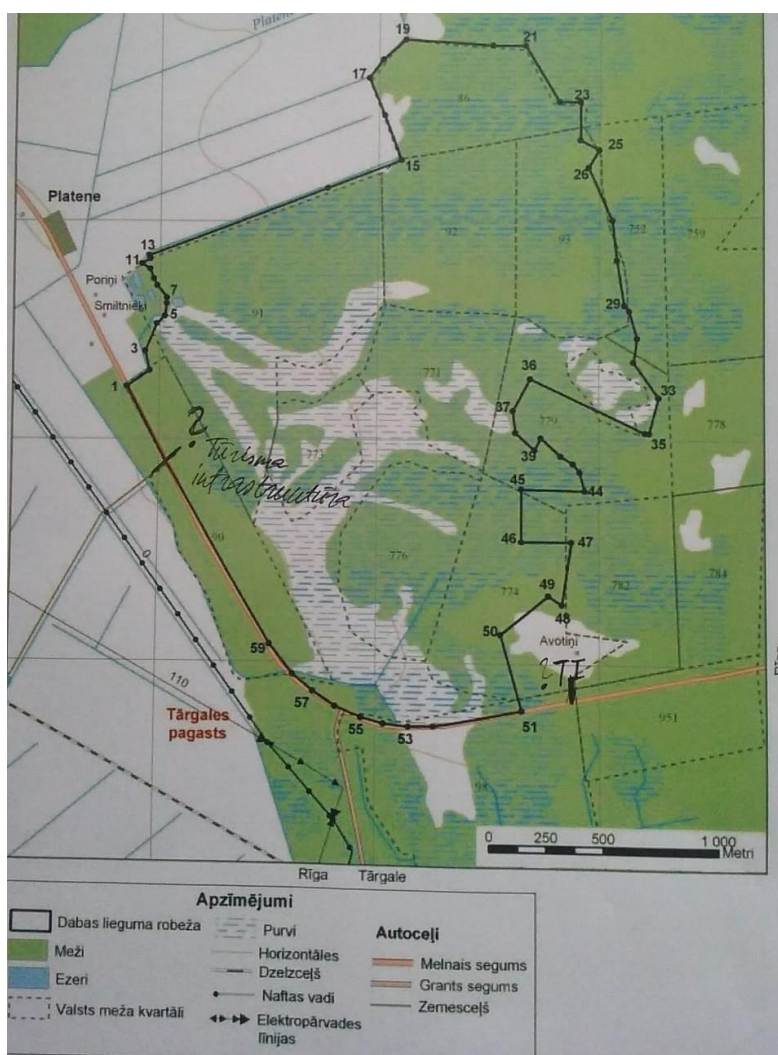
Sanāksme noslēdzas plkst. 16.35.

Protokolēja Kristīne Vilciņa

## Būtiskākie priekšlikumi DA plāna izstrādei:

- 1) Izpētīt hidroloģisko režīmu, ņemot vērā apkārtējās teritorijās veiktos meliorācijas un dīķu rakšanas pasākumus, šosejas ietekmi. Izvērtēt, vai esošais hidroloģiskais režīms nodrošina optimālus apstākļus kaļķaino zāļu purvu pastāvēšanai. Ja nepieciešams, rekomendēt pasākumus kaļķainā zāļu purva hidroloģiskā režīma uzlabošanai, kas vienlaikus negatīvi neietekmē blakus DL esošos īpašumus;
- 2) Detalizēti sagatavot kaļķaino zāļu purvu apsaimniekošanas pasākumus;
- 3) Izvērtēt blakus esošo vēja ģeneratoru ietekmi uz putnu un sīkspārņu sugu populācijām;
- 4) Izvērtēt tūrisma infrastruktūras izvietojanas iespējas, pamatojoties uz veikto izpēti, saskaņojot tūrisma infrastruktūru ar zemes īpašniekiem, LVM un Latvijas Valsts ceļiem;
- 5) Bezmugurkaulnieku sugu izpētē pievērst uzmanību gliemežu sugām,
- 6) Augu sugu ekspertam pievērst uzmanību Māras Pakalnes publikācijām, kur nopublicēti arī veģetācijas apraksti par Platenes purvu, ieteicams salīdzināt, kā mainījies sugu sastāvs un īpatsvars.

## Tūrisma infrastruktūras iespējamais izvietojums DL "Platenes purvs"



*Eiropas Savienības Kohēzijas fonda projekts "Priekšnosacījumu izveide labākai bioloģiskās daudzveidības saglabāšanai un ekosistēmu aizsardzībai Latvijā" Nr. 5.4.2.1/16/I/001*

## **Dabas aizsardzības plāna dabas liegumam "Platenes purvs"**

### **uzraudzības grupas sanāksme**

**2019. gada 3. decembrī plkst. 13:00**

Skolas ielā 24, Ventspilī

### **Sanāksmes protokols**

11.00 Sanāksmi atklāj Ilze Urtāne (turpmāk – IU), Dabas aizsardzības pārvaldes (turpmāk – DAP) Dabas aizsardzības departamenta Monitoringa un plānojumu nodaļas vecākā eksperte, un informē, ka klātesošie ir pulcējušies uz dabas aizsardzības plāna (turpmāk – DA plāna) dabas liegumam (turpmāk – DL) "Platenes purvs" uzraudzības grupas (turpmāk – UG) sanāksmi un lūdz klātesošos iepazīstināt ar sevi. Klātesošie nosauc savu vārdu un organizāciju, kuru pārstāv. IU dod vārdu DA plāna izstrādātāja SIA "Vides Konsultāciju Birojs" pārstāvei Kristīnei Vilciņai (turpmāk – KV), lai izstāstītu par DA plāna projektu.

KV informē, ka Valsts vides dienesta Ventspils reģionālās vides pārvaldes direktorei Ingunai Pļaviņai šodien nav iespējams piedalīties sanāksmē, bet viņa nosūtīs komentārus rakstiski. KV iepazīstina ar prezentācijas tēmām: DA plāna izstrādē paveiktais, pārskats par dabas vērtībām, plānotie apsaimniekošanas pasākumi. Šajā sezonā ir aktualizēts 2017. gada dabas skaitīšanas aizsargājamo biotopu kartējums, veikta augu, putnu, bezmugurkaulnieku, sikspārņu sugu izpēte, veikta hidroloģiskā izpēte, uzsākta apsaimniekošanas pasākumu plānošana, sagatavota plāna 1. redakcija. DL sastopami sekojoši ES nozīmes aizsargājami biotopi: *Kaļķaini zāļu purvi 7230*, *Purvaini meži 91D0\**, *Staignāju meži 9080\** un *Veci vai dabiski boreāli meži 9010\**. Gan platības, gan dabas vērtību ziņā nozīmīgākais biotops ir kaļķaini zāļu purvi. Sastopamas vairākas īpaši aizsargājamas augu sugas: Lēzela lipare, Aasinssarkanā, Fuksa, plankumainā, Rusova, stāvlapu dzegužpirkstītes, bruņucepuru dzegužpuķe, odu gimnadēnija, smaržīgā naktsvijole, bālziedu brūnkāte, parastā kreimule, rūsganā melncere, ciņu mazmeldrs, Devela grīslis, mīkstā gandrene, Īrijas merkija, purva sūnene, no kurām Lēzela lipare iekļauta arī Biotopu direktīvas II pielikumā. Sagatavotas pārskata kartes par katras sugas atradnēm. Sastopamas vairākas īpaši aizsargājamas putnu sugas: mežirbe *Bonasa bonasia*, niedru lija *Circus aeruginosus*, dzērve *Grus grus*, brūnā čakste *Lanius collurio*, rubenis *Tetrao tetrix tetrix*. Eksperta novērtējumā DL teritorija nav īpaši nozīmīga putnu sugu aizsardzībā, nav apstiprinājies pieņēmums par to, ka Platenes purvs kalpo kā dzervju masveida pulcēšanās vieta. Konstatētas divas sikspārņu sugas: ziemeļu sikspārnis *Eptesicus nilssonii* un divkrāsainais sikspārnis *Vespertilio murinus*. Konstatētas arī bebra darbības pēdas, gan ne ļoti svaigas.

Edgars Dupužs (turpmāk – ED), zemes īpašnieku pārstāvis, saka, ka purva salās dzīvo vilki, un bebrī ir laba barības bāze vilkiem. Esam pa 12 gadiem nomedijuši vienu bebru – to, kas aiztaisīja caurteku zem ceļa un nopludināja mežu. Vilki tiek labi galā ar bebrim.

KV saka, ka tad var arī neparedzēt bebru medības.

ED saka, ka var arī paredzēt – kad sāk nodarīt kaitējumu, tad medī, citādi lai dzīvo.

Dace Sāmīte (turpmāk – DS), DAP Kurzemes reģionālās administrācijas direktore, saka, ka par šo jautājumu ir diskutēts daudzos plānos, ir jālikvidē bebru darbības sekas – liegumam traucē dambis, nevis pats dzīvnieks. Ja mēs sākam domāt par skaita regulēšanu, tad ir jānosaka optimālais skaits.

[Type text]

Neviens plāna izstrādātājs līdz šim to nav spējis definēt. Jāraksta, ka regulāri jāuzmana dambji – ja ir, tad jaucam, ja nav, tad nav.

Mārcis Laksbergs (turpmāk – ML), Ventspils novada pašvaldības pārstāvis, jautā, ko darīt gadījumā, ja bebbri savairojas?

DS saka, ka arī šobrīd nav nekādu ierobežojumu bebru medībām.

ML uzsver, lai nav tā, ka iespējamā negatīvā bebru ietekmes samazināšana būtu tikai bebru dambju jaukšana, bet arī, ja nepieciešams, bebru skaita samazināšana.

ED saka, ka, ja nav plānots neko darīt ar lauksaimniecību – pļaušanu u.tml., lai bebbri tur dzīvojas. Ja runā par ūdens noteces atjaunošanu tādā pakāpē, kā tas bija kādreiz, tad tas ir cits stāsts.

KV turpina, ka no bezmugurkaulniekiem nozīmīgi ir mazie pumpurgliemeži (četrzobu un slaidais), kas ir viens no DL dibināšanas mērķiem, par tiem eksperts vēl rudenī ir veicis pētījumu, drīzumā iesniegs rezultātus. Vēl sastopamas vairākas tauriņu sugas: meža sīksamtenis *Coenonympha hero*, lapkoku samtenis *Lopinga achine*, lielais skābeņu zeltainītis *Lycaena dispar*, ošu pļavraibenis *Hypodryas maturna*. Veikta hidroloģiskā izpēte. Hidrogrāfiskā tīkla novērojumos noskaidrotas grāvju atrašanās vietas, tecēšanas virzieni. Pēc reljefa modeļa un novērojumu datiem noskaidroti dabiskās drenāžas virzieni. Noskaidrota vēsturiskā situācija, cik to ir iespējams noskaidrot. Modelējot ūdens līmeņa paaugstināšanu purvā, konstatēts, ka šādu pasākumu nav nepieciešams veikt, jo tas uzturētu ūdens līmeni, bet ūdens paskābinātos un tas nāktu kaļķainajam zāļu purvam par sliktu. Caurtece ir jāsaglabā, arī vēsturiskajās kartēs tā ir redzama no vismaz no 19. gadsimta sākuma. Vienīgais, kas ir mainījies – Ventspils ceļš kādreiz ir veidojis taisnu leņķi pie pagrieziena uz Elkšķeni, XX gadsimta otrajā pusē ir uztaisīts līgans līkums un nogriezts purva stūris.

ED saka, ka tautā saukts par Šmitiņa riņķi.

KV turpina par ietekmēm uz purvu. Viena no ietekmēm ir zāļu purva aizaugšana ar kokiem un krūmiem, kas ir sekas apsaimniekošanas (pļaušanas, ganīšanas) pārtraukšanai, iespējams, ka ir arī citi iemesli. Tas ir ticamākais iemesls, nevis hidroloģiskā režīma izmaiņas.

DS jautā, vai ir kādas liecības par agrāko apsaimniekošanu?

KV atbild, ka ir tikai stāsti, kas nāk no zemes īpašnieka.

ED saka, ka šo gabalu kādreiz ir nopircis kāds cilvēks, lai būtu lielākais zemes īpašnieks, bet reāli neko nav varējis darīt. Kad ielika Šmitiņu riņķa caurteku, to ielika augstāk, nekā iepriekš. Tas ir tas ko, dzirdēju.

ML saka, ja skatās vēsturiskās kartes, tad var pieņemt Ošu mājas, kas tur bija.

ED saka, ka īpašnieka mazdēls dzīvo Zviedrijā un stāsta, ka kādreiz esot ganījuši, bet vairāk tur, kur tagad mežs, kas bija sausāks. Esmu staigājis, nav tādas tehnikas, ar ko tur varētu pļaut. Vienīgais variants ir uztaisīt meliorācijas grāvi, paturpināt no caurtekas.

DS jautā, vai apmežošanās ir notikusi apsaimniekošanas trūkuma vai hidroloģiskā režīma izmaiņu dēļ? Uz šo jautājumu ir jāatbild, lai saprastu, vai pietiek ar vienreizēju pasākumu, vai arī nepieciešama regulāra pļaušana vai ganīšana. Tas ir tas konceptuālais jautājums, uz kuru jāatbild DA plānam, vai pēdējos 50 gados mainījies hidroloģiskais režīms ir veicinājis šo aizaugšanu. Lielākā daļa no priežu mežiem ir 50 gadu veci.

ED norāda uz jaunaudzi un saka, ka tur bija simtgadīgs mežs, jaunaudze tāpēc, ka bija vējgāze.

DS saka, ka neiet runa par mežiem purva perifērijā, bet par centrālo daļu. Tas ir galvenais jautājums, uz kuru jāatbild DA plānam.

Normunds Stivriņš (turpmāk – NS), DA plāna hidroģeoloģijas eksperts, saka, ka tad ir jāveic izpēte, kas varētu maksāt aptuveni 40 tūkstošus. Tā ir paleoģeoloģiskā izpēte, analizējot putekšņus un augu atliekas.

DS saka, ka mēs runājam par pēdējiem simt gadiem, nevis par tik senu pagātni.

NS saka, ka cilvēks te ir pēdējos 100 gadus, pirms tam purvs ir bijis tādā dabīgā stāvoklī. Varam teikt, ka cilvēks nav purvu kardināli izjaucis, meliorācija varētu būt pie vainas. Bet ja jūs gribat sākt spēlēties ar datiem, cik kurā brīdī augsts ir ūdens līmenis, tad jāveic hidroģeoloģiskās rekonstrukcijas, kas parāda, par cik ir mainījies ūdens līmenis. To var noteikt pēc amēbām. Lai iegūtu laika skalu, ir jādatē nogulumu serde. Viens datējums izmaksā aptuveni 400 eiro, vienam urbūmam vajadzīgi 6-8 datējumi, tas ir tikai viens urbūms. Ir vajadzīgi vairāki urbūmi. Jūs uzdodat tādus jautājumus, ko īsti nevar atbildēt. Tad ir jāparedz nākošais etaps – izpēte. Mēs pat nezinām, no kurienes nāk šis ūdens, mums nav informācijas. Ir jāveic izotopu analīze. Tas, ko varam iegūt, ir apkopot esošo informāciju, vēsturisko pieejamo informāciju. Bet, ja skatāmies uz konkrēto zemā tipa purvu, tas ir ļoti komplicēts gadījums.

ED saka, ka tur augšā ir dīķis, kur iegūta kūdra. Tas nozīmē, ka kādreiz pa to strīpu ir būtiski pazemināts ūdens līmenis. Bet tas ir pirms simt gadiem.

DS saka, ka ir skaidrs, ka, Kamārces laukus susinot, tika izjaukta visa hidroģeoloģiskā situācija.

KV saka, ka Platenes purvs kādreiz turpinājās arī uz ZR, kur tagad lauki. Kūdras fondā tas viss ir atzīmēts kā kūdrājs. Meliorācijas sistēma ir izbūvēta tieši uz purva. Tagad novembrī bija redzams, ka virsūdeņi no purva noplūst grāvī. Var redzēt, ka meža mala ir nosusinājusies, kūdra ir saplakusi.

ED saka, ka tas mežs ir pateicoties meliorācijai, nevis pats no sevis.

KV saka, ka varētu izbūvēt rievsienu, lai mazinātu purva susināšanos.

ED noraida šādu ideju.

DS saka, ka plānam jānodod atbilde, vai šī meliorācija negatīvi ietekmēs *Natura* teritoriju plāna darbības laikā vai ilgākā laikā. Jo *Natura 2000* teritorijā nevar pasliktināties esošā situācija. Ir jārod atbilde uz jautājumu, vai šie kontūrgrāvji negatīvi ietekmēs teritoriju tuvāko 10 gadu laikā?

ED saka, ka priežu mežs tur kļūst auglīgāks. Jebkurā gadījumā tur notiek pazemes ūdeņu atslodze, jo tur ir bijušais jūras vai līča dībens. Tāpēc ūdensvadām ir tie urbūmi, ka tur notiek pazemes ūdeņu atslodze. Jūs to nevarat izmainīt ne ar vienu rievsienu, ne ar ko.

DS saka, ka nav runa par atslodzes vietu. Pašlaik nav pietiekams mitrums un kūdra sēžas.

Klātesošie diskutē par mitruma līmeni mežā, kas robežojas ar DL.

DS saka, ka plānā ir problēmas ar to, ka nav aprakstīti iespējamie zudumi, cik lielā platībā katrs biotops ir bijis.

KV atbild, ka biotopu platības, pateicoties kartēšanas metodikas izmaiņām, ir palielinājušās, salīdzinot ar, piemēram, 2012. gadu.

DS saka, ka ne jau par to ir runa.

KV saka, ka kopš 1994. gada, kad ir pieejams ortofoto, purva aizaugums nav būtiski mainījies. Ir aizauguši nelieli izolētie purva gabaliņi, bet lielās teritorijas būtiski nav mainījušās. Tagad ir inventarizēts kā mežs.

DS saka, lai nejauc dažādas lietas. Par meža inventarizāciju tagad nerunājam.

ED saka, ka 90-tajos gados valsts mežos ir veikta kopšanas cirte, ir treilēšanas ceļi.

KV saka, ka koki arvien veicina susināšanos, uzņem ūdeni, iztvaiko, līdz ar to, kokus izcērtot, ūdens līmenis paaugstināsies. Novembrī purvs viscaur bija slapjš, brienams.

DS saka, ka bijis arī daudz nokrišņu.

ED saka, ka tas grāvis vienmēr ir pilns ar ūdeni – kontūrgrāvis gar purva malu.

ML saka, ka pirms gadiem 40 visa vieglāk izmantojamā lauksaimniecības zeme bija kolhoziem. Lauki uz ziemeļiem no purva bija Popes kolhozam, 100 %, ka tās mājas pļāva purvu, mežsargiem bija lopi, pļāva, kur varēja sienu sagādāt. Purva tiešā tuvumā bija Avotiņu māja, bija Poriņi, Platenē arī bija mājas.

DS saka, ka no Popes mežniecības brauca uz Plateni pēc siena.

ED saka, ka Agris Ķirsons, kas dzīvo Ūdensvadā, pļāva pļavas pie mājas. Labo pusi no Avotiņu ceļa gan pļāva, kas tagad ir aizaugusi ar mežu.

ML saka, ka tas pats bija piejūrā. Visas tās platības, kas bija no jūras iekšzemē uz Muižnieku pusi, tagad 60-gadīgs mežs, tās visas bija pļavas, kas kolhozam neinteresēja. Visas tās bija mitras pļavas, kuras piekrastes iedzīvotāji izmantoja siena sagādei.

DS saka, ka piejūras ciemos ir vēl problēmas ar citām atklātām platībām, bet pļāva, kaut lielākoties bija pakaiši, un pļāva līdz potītēm ūdenī. Tas ir skaidrs, to varēja darīt. Jautājums, vai šeit to darīja, it sevišķi kaļķainajā purvā.

ML saka, ka tie resursi bija vajadzīgi. Arī tos pakaišus lopi ēda, tādi bija laiki.

KV saka, ka var mēģināt Talsos muzejā kaut ko pameklēt.

DS saka, ka Talsos muzejā var sameklēt informāciju par meliorācijas sistēmām.

ED saka, ka pļāva, iespējams, vēl tad, kad nebija Šmitiņu riņķis uztaisīts. Caurteka bija citur un dziļāka.

DS saka, ka varētu painteresēties par kartēm, bet šī ir robežjosla starp dažādām muižām. Ir labas kartes, bet vai šis piederēja Sarkanmuižai?

ML saka, ka tad jāpēta kartes, jo purvs tiešām ir uz bijušo muižu robežas. Jāpapēta Latvijas Nacionālās bibliotēkas Vēsturisko karšu portālā.

DS saka, ka muižu plāni nebūs bibliotēkā. Sola paskatīties, ja var pateikt, pie kuras muižas piederējis.

KV turpina, ka individuālos noteikumus DL nevajag, nav konstatēta nepieciešamība. Ir tehniski robežas precizējumi vietās, kur tā nesakrīt ar kadastra robežām. Ir nogabali, kas inventarizēti kā mežs, bet biotopu kartējumā ir kaļķains zāļu purvs – tos vajadzētu atmežot. Tā ir juridiskā puse, koku un krūmu ciršana ir citā pasākumā.

ED jautā, ja tas ir privātpašumā? Neredz nevienu motīvu, kādēļ atmežot.

[Type text]

DS saka, ka nepiekrīt šādam pasākumu sadalījumam. Jo atmežošana ir tikai viens solis pasākuma realizācijai. Tā ir tikai atļauja, to nevajag likt kā atsevišķu pasākumu.

KV piekrīt, ka var apvienot.

DS saka, ka eksperta atzinumam jābūt tādām, lai var aiziet pie attiecīgām institūcijām un dabūt šos atzinumus un atļaujas biotopa atjaunošanai, lai nav vēlreiz jāņem eksperts.

KV saka, ka būs viens eksperta atzinums par visu teritoriju, tajā būs sadaļa par biotopu atjaunošanu.

DS saka, ka eksperta atzinumā nav jāšķiro īpašuma piederība, ir jānosaka platības, kurās ir nocērtami koki, kāpēc, kas būs pēc tam. Ar šo atzinumu pēc tam var iet pie pašvaldības saņemt atļauju koku ciršanai ārpus meža zemes vai pie VMD saņemt atmežošanas atļauju. Tā būs biotopa atjaunošana, lai sasniegtu biotopa labu vai izcilu kvalitāti.

DS jautā, kāds ir pamatojums robežu pārskatīšanai?

KV atbild, ka tas nepieciešams tajās vietās, kur ir uzmērītas kadastra robežas un DL robeža nedaudz atšķiras. Vēl ir viens gabaliņš Z pusē, kur kaļķainā zāļu purva biotops iziet ārpus DL. To varētu pievienot DL, bet tad jārunā ar šo īpašnieku.

DS saka, ka tas nav plāna jautājums, plāns ir ekspertu dokuments. Ja eksperts konstatē, ka, iznīcinot to purva daļu, kas ārpus DL, tiks negatīvi ietekmēta purva daļa DL, tad ir obligāti jārosina paplašināšana. Runa ir tikai par dabas vērtībām, tālāko vērtēs ministrija. Paplašināšanas pamatā ir zinātniskais pamatojums. Ja ir pamatojums, ka tur, veicot apsaimniekošanu, kāda ir atļauta ārpus dabas lieguma, tiks nodarīts posts DL, tas jāvērtē kā drauds, tam jābūt draudu tabulā, jāparedz, kā draudus novērst. Vai šī daļa ir jāiekļauj DL, vai cita, kas mazvērtīga, jāizslēdz. Tas ir jāvērtē ekspertam.

ED saka, ka šis gabaliņš ir starp trijiem grāvjiem, tas nevar ietekmēt. Zem ceļa ir caurteka, kas savieno ar Platenes upi.

KV saka, ka, ja nesāk iegūt kūdras, tad ietekme ir maz ticama. KV turpina, ka pasākumi ir paredzēti dabas un ainavisko vērtību aizsardzībai, nekādas kultūrvēsturiskas vērtības DL teritorijā nav noskaidrotas. Arī no Ošu mājām nekas nav saglabājies. Mežu biotopos paredzēts neiejaukšanās režīms, bet kaļķainajā zāļu purvā ir paredzēta koku un krūmu ciršana un arī pļaušana, pļaušana visdrīzāk jāveic ar rokām.

ED saka, ka vissausākajā laikā tur ir lieli ciņi un kājas iekrīt 2 m dziļumā. Ejot pa purva takām no Ošu māju puses, zem velēnām vietām ir pazemes straume.

ML saka, ka ir motobloki, ar kuriem pļauj kalnu nogāzes, ar platiem riteņiem. Gan sienu grābj, gan pļauj. Piemēram, Vācijā.

DS saka, ka tāds šogad ir izmēģināts pārejas purvā. Bija par augstu ciņi, bet, ja ar pirmo reizi izsistu, tad nākamajos gadus varbūt var pļaut. Motobloks ir paaugsts, iespējas ir.

Andris Verners (turpmāk – AV), AS “Latvijas valsts meži” (turpmāk – LVM) pārstāvis, saka, ka ekspertam nevajadzētu tik daudz koncentrēties, kā to izdarīt, bet jāpasaka, kas ir jāizdara un kādai jābūt kvalitātei. Jo instrumenti var mainīties laika gaitā.

DS saka, ka šeit arī norādīts, kad un kur jānovāc apaugums un kas ar to jādara pēc novākšanas. Nav pieminēts, ar kādu tehniku.

AV iebilst, ka kaut kur bija minēts, ka ar rokas instrumentiem.

Klātesošais min, ka jāparedz neizbraukāt purvu.

DS saka, ka gaida bezmugurkaulnieku sadaļu, jo vārpstiņgliemežu dēļ ir svarīgi, kā to darām. Tur ir jālimitē tehnikas svārs. Līdz šim nav izdevies atrast labu risinājumu, kas ļautu atjaunot biotopu, izpildot specifiskās prasības gliemežu saglabāšanai. Kā to sabalansēt, nezinu. Uz gaisa spilveniem pārvietoties? Plānā vajadzīgi ieteikumi par bezmugurkaulniekiem, arī par termiņiem, kad var darboties. Putnu sadaļā arī vajadzētu būt minētam, kādi ir ieteicamie termiņi. Apsaimniekošanas pasākumos jāsaliek viss kopā: putni, bezmugurkaulnieki, biotopi.

KV turpina un demonstrē kartē plānoto piebraucamo ceļu līdz purvam.

DS saka, ka arī šeit ekspertam būtu konkrēti jāuzraksta, kādas prasības ir šim ceļam. Jo šobrīd MK noteikumi aizliedz mainīt zemes lietošanas kategoriju. Ja paliksim zem biotopu apsaimniekošanas pasākuma, tad varēs īstenot. Jābūt skaidri definētām prasībām, lai VVD var ielikt tehniskajos noteikumos un būvnieks var uzbūvēt.

ED saka, ka tas ir vienīgais ceļš, kā to biotopu apsaimniekot. Ja nav grāvis un ceļš, tad tas nav iespējams. 2.4. punkts ir pretrunā ar 2.5. punktu, ja mazināsiet noteci no purva, tad augs tikai niedres, nebūs nekā no dabiskā, ko vēlaties saglabāt.

KV saka, ka noteces mazināšana ir paredzēta tikai vienā vietā Z daļā. Tur ir nevis niedres, bet molinijas, kas liecina par purva susināšanos. Kontūrgrāvī bebru darbība nav nemaz slikta.

ED saka, ka tur bebrus neaiztiek, jo netraucē. Vienīgā vieta, kur beбри traucē, ir caurteka Šmitiņa riņķī. Ja to aiztaisa, valsts meži ir zem ūdens, kā arī augs tikai niedres. Pirms gadiem četriem bebris aiztaisīja caurteku, uzcēlās ūdens līmenis, momentā saauga niedres. Ūdens bija uzcēlies kādas trīs nedēļas veģetācijas perioda laikā. Bebrus padzenājām.

AV jautā, vai hidrologs ir vērtējis noteces mazināšanas pasākumu?

NS saka, ka tā ir ļoti maza vieta. Konceptuāli zemajam purvam ir jābūt pietecei no apakšas, ūdens nedrīkst būt stāvošs pēc definīcijas.

ED piebilst, ka purvā ir daudzas vietas, kur nāk avoti.

NS turpina, ka purvs principā sakrīt ar iegrauzumu Arukilas svītā, kur ir smilšakmeņi apakšā, izskatās, ka karbonātiskie ūdeņi nāk no apakšas.

AV jautā, kāda tad jēga tai ūdens noteces aizsargsienai?

NS saka, ka konceptuāli skatāties visu teritoriju, tad tas neies tālāk. Svarīgi ir saprast, cik daudz karbonātu ir ūdenī, vai veģetācijai vēl var piekļūt karbonātiskais ūdens, kas nāk no apakšas? Jāizveido monitoringa sistēma, jāmēra debiti, ķīmiskais sastāvs. Purvs dabīgi aug: ir zemais, pārejas un augstais purvs, Ir jautājums, cik ilgi spēsim nodrošināt, ka tas ir zemais purvs?

DS jautā, vai tas nav tik ilgi, kamēr turpinās kaļķaino substrātu pienese?

NS atbild apstiprinoši, bet visu laiku notiek augšana pa virsu.

DS saka, ja novāc virskārtu, ja realizē apsaimniekošanas pasākumus, tad tā ir ļoti intensīva novākšana, visu biomasu novācam.

NS atbild, ka tad purvam vajadzētu uzturēties.

DS jautā, kādas ir iespējamās darbības, kas var ietekmēt no apkārtnes?



NS atbild, ka, ja tā nav piesārņošana un ja ūdens nāk no Arukilas slāņiem (nevis no morēnas), tad nekam nevajadzētu to iztraucēt. Tāpēc ir svarīgi šos izotopus (ģeokīmiju) izpētīt un noteikt, no kurienes ūdens nāk – vai no pazemes, vai ieskaloti no apkārtnes.

DS jautā, vai tā var būt lagūnas tipa ieplaka, kur ir kaļķi un gliemeži?

NS saka, ka 7-8 tūkstoši gadu ir pārāk ilgs laiks, vairāk tas varētu būt saistībā ar pazemi.

ED saka, ka tur notiek intensīva dzelzs rūdas izgulsnēšanās, tas paskābina vidi, noņem bāziskumu.

NS piekrīt.

ED saka, ka saglabāt sārmainu vidi apstākļos, kad notiek atslodze un pie tam vēl rodas purva rūda un notiek skābināšana, nav iespējams. Ar apsaimniekošanas pasākumiem nevar dabūt atpakaļ bāzisku vidi.

NS saka, ka Kanādā ir mēģināts bērt karbonātus.

DS saka, ka pie mums arī ir daudz avotkaļķu raktuves bijušas.

ED saka, ka, ja tur apakšā ir dolomīta slānis, tad viss kārtībā, bet tikko ir smilšakmens un dzelzs, tā notiek ķīmiskā reakcija, atbrīvojas skābeklis, pļaušana neko nepalīdzēs.

NS saka, ka tie apjomi nav tik lieli, dominējošais apjoms būs karbonātiem, bet tās ir spekulācijas.

ED saka, ka meliorācijas kanāla malā nāk ārā avots ar sarkanu dzelzi. Tas ir vecais urbums. Urbumi nav tamponēti, ir korodējuši.

DS saka, ka varbūt jālūdz to sakārtot.

ED saka, ka viņa īpašumā arī ir vieta, ko šogad ar lielām pūlēm izdevās apturēt.

NS saka, ka tas ir bīstami, ja šie urbumi nav tamponēti, jo var piesārņot visus ūdens slāņus.

ML saka, ka Ventspils pilsētas PSIA “Ūdeka” apsaimnieko urbumus gar autoceļu no purva uz austrumiem. Šie, iespējams, ir zondējošie urbumi, par kuriem ir “piemirsts”.

DS ierosina, ka šo problēmu jāiekļauj pašvaldības stratēģijā.

ML saka, ka šie urbumi nav nekur uzskaitīti.

ED saka, ka, ja plānu taisītāji gatavojas urbumus ielikt kaut kādos liegumos, ED absolūti nav ieinteresēts, nevēlas nevienam tos rādīt.

NS saka, ka urbumiem vajadzētu būt Vides, ģeoloģijas un meteoroloģijas centra datubāzē. Viņi ir pirmie, pie kuriem vērsties.

ML jautā, par kādu naudu to svešā īpašumā taisīs ciet?

DS saka, ka ir arī tādas lietas, ko valsts sanē. Ne jau īpašniekam ir jāvāc, piemēram, armijas piesārņojums.

NS saka, ka tas ir jāakcentē, jāvērs uz to uzmanība.

ED saka, ka savā īpašumā urbumus ir aiztaisījuši, jo tas slīcina mežu.

AV uzdod precizējošu jautājumu, vai ir tā, ka nav zinātniska pamatojuma, vai šī darbība – pļaušana - saglabās zāļu purvu?

[Type text]

DS saka, ka šī darbība saglabās. Jautājums ir tāds, vai problēmas sakne ir hidroloģija – tad var sakārtot to un neko tālāk nedarīt – vai vainīgs ir apsaimniekošanas trūkums – tad jāpļauj katru gadu. Ja problēma nav hidroloģijā, un tāds ir kopējais viedoklis, tātad šeit ir jāsaimnieko visu laiku, sliktāk nebūs.

NS saka, ka galvenais ir, lai plūsma notiek nost no purva, lai nav stagnants ūdens. Tā arī tiek veicināta ūdens pieplūdes turpināšanās no apakšējiem slāņiem.

AV jautā, vai ir kāda skaidrība par to, cik ilgā laikā šī vieta dabiski nomainīsies?

NS atbild, ka nav tāda zinātniska pamatojuma, nav neviens pētījums. Ir pētījums tikai no bioloģijas – M. Pakalne.

AV jautā, vai šie apsaimniekošanas pasākumi būs ilgtermiņa risinājums?

NS saka, ka šobrīd uz šo jautājumu nav atbildes. Jātaisa pieplūstošo ūdeņu monitorings.

ED saka, ka vērtības tika atrastas tajā laikā, kad bija funkcionējis grāvis. Tagad tas ir aizaudzis un arvien mazāk laiž cauri pieplūstošos ūdeņus. Vai nevajag atjaunot šo grāvīti vai abus grāvīšus, tas arī labi korelē ar piebraucamā ceļa izveidošanu.

Klātesošie diskutē par grāvju izvietojumu purvā.

NS iesaka ņemt kā indikatoru kādu kalcifilo sugu un nokartēt, tad skatīties, vai notiek kādas izmaiņas.

DS saka, ka tas bija viens no uzstādījumiem plānam, ka mums ir ļoti detalizēts Māras Pakalnes apraksts no 90-to gadu sākuma un ir šodien. Mēs varētu izanalizēt pēc sugu sastāva, kas tur ir? Bet es neesmu redzējusi to analīzi šeit plānā. Pašreizējā sugu kompozīcija: gan Lēzela lipare, gan kreimule, gan bezdelīgactiņa liecina, ka tur ir tas kaļķis, jo daudz kur jau šīs sugas ir pazudušas, kas kādreiz bija normālas fona sugas. Karbonātiskā vide tur ir, dzelzs izplūdes vietas ir sporādiskas. Ja ir urbumi, kas nav tamponēti, kas var nest papildu dzelzs pienesumu, tad šo urbumu apzināšana un tamponēšana arī ir jāiekļauj plānā kā dabas aizsardzības pasākums, lai arī šie urbumi neatrodas teritorijā.

ED saka, ka jāpļauj noplūst virsūdeņiem, lai var pieplūst pazemes ūdeņi.

DS saka, ka virsūdeņi jau tagad aizplūst, kopā ar dzelzi bagātajiem noplūst arī karbonātiskie ūdeņi. Šobrīd tie virsūdeņi aizplūst, sistēma funkcionē. Vai, atjaunojot grāvjus, neriskējam par daudz samazināt to, ko mums nevajadzētu samazināt? Man nav viedoklis, kad šie grāvji ir rakti un kā tie funkcionē.

KV saka, ka šie divi grāvīši ir jau Latvijas laika kartēs. Pie grāvīšiem ir novērojamas arī niedres, kas, laikam saaugušas pārplūšanas laikā.

DS saka, pat ja šie grāvīši ir veci, tad kontūrgrāvji ir tapuši padomju laikā. Varbūt to, ko šie mazie grāvīši veidoja, tagad noņem šie lielie grāvji?

ED saka, ka blakus ceļam ir vajadzīgs neliels grāvītis, lai pa to var pabraukt.

KV saka, ka piebraucamais ceļš ir plānots meža teritorijā, kaļķainā zāļu purva teritorijā paredzētas laipas.

ED saka, ka tādā gadījumā nevarēs iznest zāli ārā, ja nebūs ceļa. Nav pat cilvēka, ko iesēdināt traktorā, vai tad kāds cilvēks uz muguras nesīs ārā zāli no purva?

DS saka, ka iepriekš vienojāties, ka plānā nerisina jautājumu, kā to izdarīt. Ir princips, ka biomasa ir jāizvāc no purva.

ED saka, ka, ja nav ceļš pa purvu, tad apsaimniekošana nevar notikt.

DS saka, ka ceļi arī ir dažādi. Ir paneļi, kurus var izlikt uz apsaimniekošanas laiku. Var apsaimniekot reizi divos gados.

ED jautā, cik maksā tāds panelis? Aptuveni 100 eiro maksā viens metrs.

AV saka, ka, ja skatāmies uz jautājumu kompleksi, tad ir minimālais sastāvs, pie kāda pasākumus var realizēt. Varam skatīties no tā, ko mēs gribam, bet jābūt kaut kādām minimālajām prasībām izpildītām. Ielikta paneļu ceļu, iespējams, būs dārgāk, nekā uzbūvēt. Ceļš var būt ar mazāku nestspēju, var būt šaurāks, var nebūt grāvji tik dziļi, bet ir kaut kāds minimālais nosacījumu apjoms, kam jāpiepildās. Mūsdienās pa muguru neviens ārā neiznesīs.

ED kā vienīgais, kurš var šos pasākumus realizēt, jo ir zemes īpašnieks, saka, ka, ja būs dambītis ar seklu grāvīti, pa kuru var pabraukt ar tehniku, tad var domāt par pļaušanu. Ja ceļa nav, tad neko nedarīsim, lai aug niedres. Jo tas tīri tehniski nav izdarāms.

ML saka, ka jātiek skaidrībā par to, kur pļaujam, lai laipa netraucē.

ED saka, kāda laipa?

ML saka, ka tā ir apmeklētāju laipa, lai tā netraucē apsaimniekošanai.

ED saka, ka varbūt nemaz nevēlas, lai staigātu pa viņa īpašumu.

DS saka, ka tas ir pašvaldības priekšlikums, ka teritoriju vajag apmeklēt. Mūsu ieskatā visām teritorijām nav jābūt atvērtām apmeklētājiem.

ML saka, ka ne jau visai teritorijai, bet kādai daļai, ja tas netraucē īpašniekam, jābūt apmeklējamai.

ED saka, ka valsts īpašumā lai organizē, bet te labāk audzēt vilkus, nevis lai kāds nodedzina purvu.

DS saka, ka infrastruktūras ierīkošana ir iespējama ar īpašnieka piekrišanu.

ED saka, ka ir gatavs apsaimniekošanai, bet nav gatavs, ka cilvēki traucē zvēriem dzīvot.

KV jautā ED, vai ar tūrismu nevēlas nodarboties.

ED atbild, ka nevēlas.

AV saka, ka īstā vieta, ko attīstīt, ir tur, kur var redzēt purvu no ceļa. LVM arī neieguldīs, radot infrastruktūru uz cita īpašuma. Tad pašvaldībai ir jāsaprot, kā panākt vienošanos ar zemes īpašniekiem. Viens ir uzbūvēt, otrs ir šo saimniecību uzturēt. Ir, piemēram, ugunsgrēka risks. Mēs kā uzņēmums skatāmies uz to, kas jau ir uzbūvēts un klāt neliekam. Mums ir Vasenieku purva taka, kas ir jāuztur. Mūsu skatījumā šī nav tā vieta, kur radīt jaunu infrastruktūru.

ED saka, ka tur tiešām ir netraucētas dabas vērtības: gan vilki, gan lūši, gan citi dzīvnieki pa purva salām, tas tiks vienā brīdī sabojāts, padarot plaši pieejamu.

DS saka, ka plāns nav nevienam saistošs, nav obligāti jāizpilda. Īpašniekam ir konceptuāli jāpiekrīt infrastruktūrai. Ekspertam ir jāizvērtē, kur ir pieļaujama infrastruktūra, tie var būt pat 3 vai 4 maršruti. Plāns būs spēkā vismaz 10 gadus. Ir piemēri, ka takas būvētājs slēdz ar zemes īpašnieku līgumu, ka izbūvē uz viņa zemes un ka arī uztur. Tas nav jāparedz, kurš būvēs un kurš uzturēs. Plānā

var paredzēt, ka ir iespēja. Pēc 3 gadiem var būt, piemēram, pieejams Kultūras ministrijas finansējums, pašvaldība to gribēs paņemt, bet nevarēs, jo plānā nav iekļauts.

ED saka, ka ir vajadzīgs mazas nestspējas ceļš, lai var izvest zāli. Ja ceļa nav, tad apsaimniekošanas pasākums ir norakstīts.

Klātesošie iesaka ceļam apakšā iekļāt ģeotekstilu vai kārklu kūlīšus.

KV jautā, kā tāds dambītis varētu ietekmēt?

NS atbild, ka tas atkarīgs no tā, kurā vietā atrodas. Jāskatās valdošās plūsmas un pazeme. Mums jāspējējas ar to, ko īsti nezinām. Varam izveidot modeli pēc tā, kāda ir virszeme.

ED saka, ka ir viens darbojošs modelis – Latvijas laika grāvis. Gar šo grāvīti un tālāk gar nekustamā īpašuma robežu uz kādreizējām Ošu mājām.

DS jautā, vai ir iespēja kaut ko tādu izvērtēt?

NS atbild, ka grāvis pašā purvā iekšā nebūs labi, tad labāk likt kaut kādas plāksnes.

AV saka, ka varat pamodelēt, kura ir tā labākā vieta. Varbūt var taisīt tuvāk meža sienai.

NS saka, ka vēl jāskatās, cik biezi ir kūdras slāņi?

DS jautā, vai tas nav atrodams padomju laika kūdras purvu pētījumos?

NS saka, ka tur būs vispārīgi 100x100 vai 200x200 m kvadrātos.

DS saka, ka būtu labi ceļu dabā nospraust un tad ielikt plānā. Kāds ir risinājums – jūs dodaties dabā?

NS saka, ka, ja tiek pieņemts lēmums būvēt ceļu, tad ir konkrēti jāiet un jāpēta.

AV jautā, vai varam pa solītim? Nodefinējam nosacījumus, izvēlamies labākās vietas un tad saliekam to bildi kopā.

ED ierosina, ka var arī saglabāt, neko nedarot. Ja grib uzlabot, tad bez ceļa to nevar izdarīt.

KV saka, ka šobrīd ir saplānots ceļš līdz purvam. Eksperta viedoklis ir, ka pašā purvā var būt laipas vai plāksnes, kas netraumē pašu purvu. Tad ir jādabū tas risinājums, kas netraumētu purvu.

DS saka, ka ekspertam tas ir jāizdomā.

KV iebilst, ka eksperts nav ceļu projektētājs.

DS saka, ka tas būs ceļš tikai apsaimniekošanas transportam. Tur taču grants vešana nebūs?

ED saka, ka tur tikai mazu grāvīti, varbūt kārklu kūlīšus un izrakto augsni.

DS saka, ka tā būs dabiska brauktuve ar kaut kādiem elementiem, lai var pārvietoties.

AV saka, ka būtiski ir, kurā brīdī brauktuve tiks izmantota. Ja tas nav sasalums, tad brauktuvei jābūt uzlabotai.

ED saka, ka te ir Ventspils un nekādas ziemas te nav.

KV saka, ka varētu izmantot Latvijas laika grāvi.

DS saka, ka no grāvja var izņemt to, kas ir aizaudzis, vai tur sanāks atbērtne?

KV saka, ka tur ir vajadzīgi inovatīvi risinājumi, bet mēs neesam ceļu projektētāji. Koku un krūmu ciršanai gan var izmantot sasalmu.

DS saka, ka sienu arī var izvest ziemā. Tikai ziema ir reti.

ED saka, ka, ja vairākas reizes pārbrauks pār vienu un to pašu vietu, tur būs izbraukāts.

DS saka, ka vienreizējam biotopu atjaunošanas pasākumam, tā var būt gan koku ciršana, gan ceļa izbūve vai plākšņu iegāde, var piesaistīt Eiropas finansējumu. Regulārā pļaušana gan ir atkarīga no tā, ko par to maksā atbalsta pasākumos. Papē lieto kompozīta materiāla plāksnes, kas saliekas kā "puzle", ko izgatavo no otrreiz izmantojamas plastmasas. Jautājums, kad tiksīm līdz pļaušanai, kādi tur būs celmi, kā kokmateriālus dabūt ārā?

ED saka, ka mežs ir skaistāks par pļavu, nav ar mieru izcirst mežu.

DS saka, ka apsaimniekošanas pasākumus var definēt tā, ka pirmā prioritāte ir kokaugu noņemšana, nākamais etaps ir pļaušana. Tās vietas, kur jau var uzsākt pļaušanu, atdaliel atsevišķi.

AV jautā, vai ir jēga atmežot un atjaunot purvu 0,69 ha platībā?

KV saka, ka tā ir otrā prioritāte.

DS saka, ka esam definējuši ES platības, ko apņemas saglabāt. Arī nelielām platībām ir nozīme. Plānā ir jāparedz programma maksimums.

ED saka, ka negrib cirst nevienu mežu.

KV saka, ka saprot ekonomiskās intereses, jo var saņemt atbalsta maksājumus par mežu.

DS saka, ka ir ierosināts turpmāk nemaksāt par mežu, kuru no dabas aizsardzības viedokļa vajadzētu nocirst. Ceram, ka Lauku atbalsta dienests tajā ieklausīsies. Uz tā rēķina var maksāt vairāk par citiem mežiem. Par mežaudzēm purvos vai smiltajos, kur būtu jābūt atklātām platībām, tiek maksāts neadekvāti.

ED saka, ka par purviem arī neko nemaksā.

DS saka, ka būs maksājumi arī par purviem, ja tie ir jāpļauj.

Klātesošie diskutē par Lauku atbalsta dienesta maksājumiem.

DS jautā, kāds ir tālākais plāna izstrādātāju redzējums par ceļu.

KV saka, ka šobrīd ir paredzēts ceļš līdz purva malai, tālāk pārvietošanās pa laipām. Tās laipas varētu būt arī platformas, pa kurām var pārvietoties arī ar tehniku. Par ceļa izbūvi, rokot grāvi un uzberot ceļu, domāsim, bet šobrīd tas nešķiet pieņemams risinājums.

Klātesošie diskutē par iespējām pieteikties LIFE projektam.

DS saka, ka uz nākamo sanākumi plāna izstrādātāji piedāvās risinājumu, arī bezmugurkaulnieku eksperts būs sniedzis savu viedokli.

Jurģis Šuba, DA plāna sikspārņu eksperts, saka, ka DL novērojamas bieži sastopamas sikspārņu sugas, kuru dēļ nav nepieciešams veikt kādus pasākumus. Turbīnu apkārtnē bojā gājuši sikspārņi netika atrasti, bet sikspārņi lido garām diezgan tuvu (apmēram 50 m attālumā). Sikspārņi no vēja elektrostacijām nebaidās, ir pat pētījumi, ka piesaista sikspārņus.

Klātesošie saka, ka arī putni biežāk ietriecas vados, nevis vēja elektrostacijās.

DS saka, ka ir vairāki vēja parki, kas nav izbūvēti. Kā izriet no sikspārņu eksperta secinājumiem, nav jāprasa ietekme uz Natura teritoriju. Vajadzētu iezīmēt sikspārņu dzīvotnes kā teritoriju.

AV saka, ka plānā paredzēts sikspārņu monitoring. Vai tas ir vajadzīgs?

DS jautā par meliorācijas sistēmu sakārtošanu tuvākajā apkārtnē. Vai tas var ietekmēt DL?

NS atbild, ka DL ir izolēts, tāpēc arī tik ilgi saglabājies. Apakšā ir izgrauzums, tieši tādā formā arī purvs ir izveidojies. Ja nebūvē jaunas sistēmas, tad esošo sistēmu sakārtošana nevar ietekmēt DL.

DS saka, ka Platenes laukos grib rakt dīķus, vai tas var ietekmēt? Īstenībā tā ir augsnes ieguve.

NS saka, ka vajadzīgs izvērtējums, cik daudz plāno iegūt.

AV saka, ka otrpus kontūrgrāvim nevar ietekmēt.

NS saka, ka Baltijas mērogā kardināli trūkst pētījumu par meliorācijas ietekmi uz sugām. Vismaz nav nekur publicēts. Ja nav publicēts, tad kaut kas nav īsti līdz galam.

ML saka, ja neliekam taku, tad varbūt liekam torni? Būtu labi arī no malas redzēt.

AV saka, ka pie torņa vajadzīgs arī stāvlaukums, taka. LVM nerealizēs, ja pašvaldība to realizē, tad jāpaņem arī uzturēšana. Purvs redzams arī no šosejas.

ML saka, ka no braucošas automašīnas purva ainavu skatīt ir bīstami satiksmes drošībai.

ED saka, ka cīnās ar mēslošanas līdzekļiem, tāpēc ceļus slēdz ar barjerām.

DS ierosina, ka tornis varētu būt pie Elkšķenes ceļa.

KV saka, ka par nākamo sanākumi tiks izziņots e-pastos.

UG sanākums noslēdzas plkst. 15.00.

Protokolēja Kristīne Vilciņa



NACIONĀLAIS  
ATTĪSTĪBAS  
PLĀNS 2020



EIROPAS SAVIENĪBA  
Kohēzijas fonds



VKB  
Vides Konsultāciju Birojs

IEGULDĪJUMS TAVĀ NĀKOTNĒ

Dabas lieguma “Platenes purvs” dabas aizsardzības plāna izstrādes uzraudzības grupas sanāksme

2019. gada 3. decembrī plkst. 13:00 Ventspils novada domē, Skolas ielā 4, Ventspilī.

Nr.p .k.	Vārds, uzvārds	Iestāde, amats vai fiziska persona	E-pasts	Telefona Nr.	Paraksts
1.	Im ūtāne	DAP	ilu.uta@silva.lv	26189037	
2.	Normunds Stivziņš	ĒLU, Assoc. prof.	normunds.stivzins@lu.lv	26859295	
3.	Jurgis Šuba	Sūkspānu eksperts	jurgis.suba@silva.lv	29301851	
4.	Andris Vēveris	LVM	a.veveris@lvm.lv	26134337	
5.	Agnis Balāne	LMS	agnis.balane@lms.lv	29412145	
6.	Dea Sānīte	DAP	dea.sanite@dab.jel.lv	29132019	
7.	Edgars Dapuis	īpašnieks	edgarsdapuis@pke.lv	29211492	
8.	Anta Kantina	LAD, vec. insp.	anta.kantina@lad.gov.lv	26224456	
9.	Kristīne Vīlāne	VKB "Vides Kons. Birojs"	kristine.vilane@vkb.lv	26172868	
10.	Mārcis Lakšups	Ventspils novada pašvaldība	marcis.laksups@vents.pils.vd.lv	26991057	

[Type text]

NACIONĀLAIS  
ATTĪSTĪBAS  
PLĀNS 2020



EIROPAS SAVIENĪBA  
Kohēzijas fonds



Dabas aizsardzības  
pārvalde



IEGULDĪJUMS TAVĀ NĀKOTNĒ

## **Dabas aizsardzības plāna dabas liegumam "Platenes purvs"**

### **uzraudzības grupas sanāksmes attālinātā veidā protokols**

2020. gada 3. aprīlī

Sākotnēji dabas lieguma "Platenes purvs" dabas aizsardzības plāna (turpmāk – Plāns) izstrādes uzraudzības grupas (turpmāk – UG) sanāksme tika plānota 2020. gada 24. martā plkst. 11.00 Tārgales pagasta pārvaldē, Ventspils novadā.

Tā kā no 2020. gada 13. marta līdz 14. aprīlim Latvijā tika izsludināta ārkārtas situācija saistībā ar korona vīrusa izraisītās slimības COVID-19 pandēmiju, ņemot vērā Dabas aizsardzības pārvaldes 13.03.2020. vēstuli Nr. 4.6/1206/2020-N "Par dabas aizsardzības plānu izstrādes procesu ārkārtas apstākļos", 2020. gada 18. martā UG locekļiem tika izsūtīta ziņa par sanāksmes organizēšanu attālināti, lūdzot UG locekļiem viedokli par Plānu sniegt elektroniskā veidā 2020. gada 27. martam:

- 1) vai sagatavotā dabas aizsardzības plāna redakcija ir nododama sabiedriskajai apspriešanai (pēc ārkārtējās situācijas atcelšanas),
- 2) vai un kādi labojumi un papildinājumi dabas aizsardzības plānā ir jāveic līdz plāna nodošanai sabiedriskajai apspriešanai,
- 3) vai ir nepieciešams organizēt tiešsaistes konferenci, lai apspriestu dabas aizsardzības plāna risinājumus.

2020. gada 22. martā UG tika nosūtīta Plāna koriģēta versija, kur Plāns papildināts ar ieteikumiem bezmugurkaulnieku dzīvotņu aizsardzībai, kā arī papildināti 2.2. līdz 2.4. apsaimniekošanas pasākumi un veikti nelieli redakcionāli labojumi. 2020. gada 30. martā UG locekļiem tika izsūtīts atkārtots uzaicinājums sniegt viedokli.

Saņemtie viedokļi apkopoti 1. tabulā.

#### **1. tabula. UG sanāksmes attālinātā veidā, laikā (18.03.2020. – 03.04.2020.) saņemtie viedokļi.**

Nr. p.k.	Datums	Autors	Viedoklis
1.	23.03.2020.	Dārta Lasenberga, Latvijas investīciju un attīstības aģentūras Tūrisma departamenta Tūrisma produktu attīstības nodaļas vecākā eksperte	Nav iebildumu
2.	25.03.2020.	Ilze Urtāne, Dabas aizsardzības pārvaldes Dabas aizsardzības departamenta Plānojumu un	Līdz plāna nodošanai sabiedriskai apspriešanai plānam būtu jāpievieno ekspertu atzinumi, kas šobrīd ir sagatavošanā, kā arī jāveic nelieli redakcionāli labojumi plāna tekstā (e-pasta pielikumā): 1) 1.5. pielikumā redakcionāli labojumi nepieciešami 2.2. apzīmējumam un 2.9. jāprecizē. 2) 2.2. pielikumā jāpievieno publikācija DAP mājas lapā;



		monitoringa nodaļas vecākā eksperte	3) 2.1., 2.2., 2.3.2.4. pielikumi būs jāapvieno vienā pielikumā – Pārskatā, iesniedzot plāna gala redakciju DAP.
3.	27.03.2020.	Dace Sāmīte, Dabas aizsardzības pārvaldes Kurzemes reģionālās administrācijas direktore	Kopumā plāns labs, ja pievienos visu vajadzīgo un salabos, tad varētu iet arī uz sabiedrisko. Lūdzu piestrādāt pie sugu sadaļas, tātad: 1) cik ha aizņem aizsargājamo sugu dzīvotnes, tās arī iezīmēt kartē, 2) detalizēti par Direktīvas sugām ,pat tad ja tas 1:1 sakrīt ar biotopa atjaunošanas platībām, norādīt cik ha ir apsaimniekojamā platība, cik ha ir atjaunojamā un kādām metodēm. E-pasta pielikumā pievienots Plāns ar komentāriem un labojumiem.
4.	27.03.2020.	Andris Verners, AS “Latvijas valsts meži” Ziemeļkurzemes reģiona Meža apsaimniekošanas plānošanas vadītājs	Izskatīju dabas aizsardzības plānu, kur manā skatījumā vajag papildināt sadaļu: 2.5. Apsaimniekošanas ceļu izveide – kam būs būtiska nozīme plānoto darbību realizēšanā, jo : daļa no plānotām darbībām ir jāveic regulāri, pretējā gadījumā tās nedod vēlamo rezultātu; veicot apauguma (koku, krūmu, zāles) novākšanu ir nepieciešamas krautuves vietas, kur pievest un uzglabāt tālākai transportēšanai; koku vairogu ceļu ieklāšana bez pieslēguma vietām vai nobrauktuvēm nav iespējama un regulāri veicamiem darbiem nav lietderīgi izmantot. Plānā iekļautiem uzlabošanas darbiem ir jāieplāno rīcības un aktivitātes, kas ļauj ieceri realizēt, pretējā gadījumā tās arī dzīvos tikai un vienīgi plānos.
7.	27.03.2020.	Inguna Pļaviņa, Valsts vides dienesta Ventspils reģionālās vides pārvaldes direktore	Neizprotu viena apsaimniekošanas pasākuma rašanos - konkrēti neapsaimniekoto ūdensapgādes urbumu tamponēšanu. Rūpīgi pārskatīju plāna konstatējošo daļu un nekur neatradu minētu faktu par šādu urbumu eksistenci, tādi nav pieminēti ne vispārējās sadaļās, ne arī hidroloģiskā stāvokļa vērtējumā. No kurienes šis punkts uzradās apsaimniekošanas pasākumos? Lūdzu novērst šo pretrunu. Lielā mērā pievienojos A.Vernera (AS LVM) uzskatam par apsaimniekošanas pasākumu konkretizēšanu, paredzot konkrētas rīcības un aktivitātes. Pie tam vēršu uzmanību uz juridisku aspektu - ja dabas aizsardzības plānā nav iespējams izvērtēt tādas darbības ar būtisku ietekmi uz teritoriju, kā, piemēram, meža apsaimniekošanas ceļi, vismaz sākotnējā ietekmes uz vidi izvērtējuma līmenī, tad plānā (apsaimniekošanas pasākumu tabulā) vajadzētu vismaz norādīt, ka šī procedūra veicama pirms ceļa izbūves. Pretējā gadījumā zūd teleoloģiskā jēga ĪADT likuma 43. panta normai: (4) Paredzētajai darbībai vai plānošanas dokumentam (izņemot aizsargājamo teritoriju dabas aizsardzības plānus un tajos paredzētās darbības, kas nepieciešamas īpaši aizsargājamo sugu dzīvotņu, ierobežoti izmantojamo īpaši aizsargājamo sugu dzīvotņu vai īpaši aizsargājamo biotopu apsaimniekošanai vai atjaunošanai, kā arī aizsargājamo teritoriju dabas aizsardzības plānos paredzētu publiski pieejamu dabas tūrisma un izziņas infrastruktūras objektu ierīkošanai), kas atsevišķi vai kopā ar

[Type text]

			citu paredzēto darbību vai plānošanas dokumentu var būtiski ietekmēt Eiropas nozīmes aizsargājamo dabas teritoriju (Natura 2000), veic ietekmes uz vidi novērtējumu.
6.	30.03.2020.	Andris Dulverks, Valsts meža dienesta Ziemeļkurzemes virsmehānikas inženieris ugunsapsardzības jautājumos	Esam izvērtējuši dabas aizsardzības plānu DL "Platenes purvi". Mums iebildumu nav. Piekrītam A.Venera priekšlikumam, ka vajadzētu pievienot 2.5. Apsaimniekošanas ceļu izveide – kam būs būtiska nozīme plānoto darbību realizēšanā, gan ugunsdzēsības nepieciešamības gadījumos.
7.		Mārcis Laksbergs, Arta Kantiņa, Edgars Dupužs	Viedoklis nav saņemts

Neviens no UG locekļiem neizteica viedokli, ka ir nepieciešams organizēt tiešsaistes konferenci.

Saņemtie priekšlikumi tiks izvērtēti, Plāna papildinājumi un labojumi tiks veikti līdz Plāna nodošanai sabiedriskajai apspriešanai, kā arī tiks veikti Plāna redakcionāli labojumi.

Šobrīd saskaņā ar 2020. gada 12. marta Ministru kabineta rīkojuma Nr. 103 "Par ārkārtējās situācijas izsludināšanu" 4.42. apakšpunktu uzdots atcelt vai atlikt dabas aizsardzības plānu sabiedriskās apspriešanas sanāksmes klātienē. Tiklīdz tiks atcelts minētais ierobežojums, tiks izziņota Plāna sabiedriskā apspriešana, pirms tam par to informējot UG locekļus.

Protokolēja Kristīne Vilciņa

[Type text]

## **Dabas aizsardzības plāna dabas liegumam "Platenes purvs"**

### **uzraudzības grupas balsojums par plāna nodošanu sabiedriskajai apspriešanai**

2020. gada 14. maijā

Dabas lieguma "Platenes purvs" dabas aizsardzības plāna (turpmāk – Plāns) izstrādes uzraudzības grupai (turpmāk – UG) 2020. gada 6. maijā tika nosūtīta e-pasta vēstule, kurai pievienota anketa un pēc uzraudzības grupas priekšlikumiem koriģēts Plāns.

Anketā lūgts atbildēt uz sekojošiem jautājumiem:

- vai Jūs piekrītat Jums nosūtītās Plāna redakcijas nodošanai sabiedriskajai apspriešanai?
- Jūsu ieskatā līdz Plāna nodošanai sabiedriskajai apspriešanai obligāti veicamās Plāna korekcijas.

Aptaujā laikā no 2020. gada 6. maija līdz 13. maijam piedalījušies sekojoši UG dalībnieki: Dārta Lasenberga, Arta Kantiņa, Andris Verners, Inguna Pļaviņa un Ilze Urtāne (5 no 8 uzraudzības grupas dalībniekiem).

Četri UG locekļi atbildējuši, ka piekrīt Plāna nodošanai sabiedriskajai apspriešanai, norādot, ka nav nepieciešamas Plāna korekcijas. Andris Verners norādījis, ka piekrīt Plāna nodošanai sabiedriskajai apspriešanai, ja tiek veiktas sekojošas korekcijas:

Plāns papildināts ar nobrauktuvi no autoceļa Rīga - Ventpils uz 457. kvartālu.

Andris Verners izteicis priekšlikumu iezīmēt nobrauktuvi uz 457. kvartāla 8. nogabalu un izņemt no Plāna plānoto skatu torņa vietu un stāvlaukumu 457. kvartālā, jo tā ir nepārskatāma vieta un rada draudus esošai satiksmei.

Izvērtējot minēto priekšlikumu, konstatēts, ka nobrauktuvei no 457. kvartāla 8. nogabala tālāk jāšķērso ES nozīmes aizsargājams biotops *Veci vai dabiski boreāli meži*, līdz ar to Plāna redakcijā uz sabiedrisko apspriešanu tiks iekļauta nobrauktuve no autoceļa Rīga-Ventpils pa stigu tuvāk Poriņu mājām, kur ceļa trase nešķērso ES nozīmes aizsargājamus biotopus. Skatu torņa iespējamās vietas būs iespējams apspriest sabiedriskās apspriešanas sanāksmē un nepieciešamības gadījumā svītrot skatu torņa novietojuma vietu 457. kvartālā no apsaimniekošanas pasākumiem.

Šobrīd saskaņā ar 2020. gada 12. marta Ministru kabineta rīkojuma Nr. 103 "Par ārkārtējās situācijas izsludināšanu" 4.42. apakšpunktu uzdots atcelt vai atlikt dabas aizsardzības plānu sabiedriskās apspriešanas sanāksmes klātienē. Konsultējoties ar UG locekļiem, tiks organizēta Plāna sabiedriskā apspriešana, rīkojot neklātienes sanāksmi.



Protokolēja Kristīne Vilciņa



## Dabas aizsardzības pārvalde

---

Baznīcas iela 7, Sigulda, LV-2150, tālr. 67509545, e-pasts [pasts@daba.gov.lv](mailto:pasts@daba.gov.lv)

**RĪKOJUMS**

Siguldā

24.04.2019

Nr. 1.1/80/2019

*Par dabas lieguma "Platenes purvs" dabas aizsardzības plāna izstrādes uzraudzības grupas izveidošanu*

Lai nodrošinātu dabas lieguma "Platenes purvs" dabas aizsardzības plāna izstrādi atbilstoši Ministru kabineta 2007. gada 9. oktobra noteikumu Nr. 686 "Noteikumi par īpaši aizsargājamās dabas teritorijas dabas aizsardzības plāna saturu un izstrādes kārtību" 18. punktam, izveidoju dabas aizsardzības plāna uzraudzības grupu šādā sastāvā:

1. **Ilze Urtāne**, Dabas aizsardzības pārvaldes Dabas aizsardzības departamenta Plānojumu un monitoringa nodaļas vecākā eksperte, tālr. 26189037, e-pasts: [ilze.urtane@daba.gov.lv](mailto:ilze.urtane@daba.gov.lv);
2. **Mārcis Laksbergs**, Ventspils novada pašvaldības Tārgales pagasta pārvaldes vadītājs, tālr. 26491057, e-pasts: [marcis.laksbergs@ventspilsnd.lv](mailto:marcis.laksbergs@ventspilsnd.lv);
3. **Inguna Plaviņa**, Valsts vides dienesta Ventspils reģionālās vides pārvaldes direktore, tālr. 63626903, e-pasts: [inguna.plavina@vvd.gov.lv](mailto:inguna.plavina@vvd.gov.lv);
4. **Andris Dulverks**, Valsts meža dienesta Ziemeļkurzemes virsmežniecības inženieris ugunsapsardzības jautājumos, tālr. 26128785, e-pasts: [andris.dulverks@ziemelkurzeme.vmd.gov.lv](mailto:andris.dulverks@ziemelkurzeme.vmd.gov.lv);
5. **Andris Verners**, AS "Latvijas valsts meži" Ziemeļkurzemes reģiona Meža apsaimniekošanas plānošanas vadītājs, tālr. 26134357, e-pasts: [a.verners@lvm.lv](mailto:a.verners@lvm.lv);
6. **Arta Kantiņa**, Lauku atbalsta dienesta Ziemeļkurzemes reģionālās lauksaimniecības pārvaldes Kontroles un uzraudzības daļas vecākā inspektore, tālr. 26422977, e-pasts: [arta.kantina@lad.gov.lv](mailto:arta.kantina@lad.gov.lv);
7. **Mārtiņš Eņģelis**, Latvijas Investīciju un attīstības aģentūras Tūrisma mārketinga nodaļas vadošais eksperts, tālr. 67039445, e-pasts: [martins.engelis@liaa.gov.lv](mailto:martins.engelis@liaa.gov.lv);
8. **Edgars Dupužs**, zemes īpašnieku pārstāvis, tālr. 29211492, e-pasts: [edgarsdupuzs@gmail.com](mailto:edgarsdupuzs@gmail.com).

Ģenerāldirektors

Juris Jātnieks

ŠIS DOKUMENTS PARAKSTĪTS AR DROŠU ELEKTRONISKO PARAKSTU UN SATUR LAIKA ZĪMOGU

Kopijas: Rīkojumā minētajām personām, Dabas aizsardzības departamentam

Urtāne, 26189037  
[ilze.urtane@daba.gov.lv](mailto:ilze.urtane@daba.gov.lv)



Dabas aizsardzības pārvalde

Baznīcas iela 7, Sigulda, LV-2150, tālr. 67509545, fakss 67509544, e-pasts [daba@daba.gov.lv](mailto:daba@daba.gov.lv)

**RĪKOJUMS**  
**Siguldā**

27.01.2020

Nr. 1.1/16/2020

*Par grozījumiem Dabas aizsardzības pārvaldes rīkojumos*

1. Veikt Dabas aizsardzības pārvaldes 2018. gada 1. oktobra rīkojumā Nr. 1.1/196/2018. *Par dabas lieguma „Mežole” dabas aizsardzības plāna izstrādes uzraudzības grupas izveidošanu* (turpmāk – Rīkojums) šādus grozījumus:

Rīkojuma 5. punktu izteikt šādā redakcijā:

**Kristīne Mickāne**, Latvijas investīciju un attīstības aģentūras pārstāve – Tūrisma departamenta Tūrisma produktu attīstības nodaļas vecākā eksperte, tālr. 67039445, e-pasts: [kristine.mickane@liaa.gov.lv](mailto:kristine.mickane@liaa.gov.lv).

2. Veikt Dabas aizsardzības pārvaldes 2019. gada 24. aprīļa rīkojumā Nr. 1.1/80/2019 *Par dabas lieguma „Platenes purvs” dabas aizsardzības plāna izstrādes uzraudzības grupas izveidošanu* (turpmāk – Rīkojums) šādus grozījumus:

Rīkojuma 7. punktu izteikt šādā redakcijā:

**Kristīne Mickāne**, Latvijas investīciju un attīstības aģentūras pārstāve – Tūrisma departamenta Tūrisma produktu attīstības nodaļas vecākā eksperte, tālr. 67039445, e-pasts: [kristine.mickane@liaa.gov.lv](mailto:kristine.mickane@liaa.gov.lv).

3. Veikt Dabas aizsardzības pārvaldes 2019. gada 16. septembra rīkojumā Nr. 1.1/190/2019 *Par dabas lieguma „Durbes ezera pļavas” dabas aizsardzības plāna izstrādes uzraudzības grupas izveidošanu* (turpmāk – Rīkojums) šādus grozījumus:

Rīkojuma 7. punktu izteikt šādā redakcijā:

**Kristīne Mickāne**, Latvijas investīciju un attīstības aģentūras pārstāve – Tūrisma departamenta Tūrisma produktu attīstības nodaļas vecākā eksperte, tālr. 67039445, e-pasts: [kristine.mickane@liaa.gov.lv](mailto:kristine.mickane@liaa.gov.lv).

Ģenerāldirektors

Andrejs Svilāns

Kopijas: Dabas aizsardzības departamentam

ŠIS DOKUMENTS IR PARAKSTĪTS AR DROŠU ELEKTRONISKO PARAKSTU UN SATUR LAIKA ZĪMOGU

Urtāne, 26189037  
[ilze.urtane@daba.gov.lv](mailto:ilze.urtane@daba.gov.lv)



Dabas aizsardzības pārvalde

Baznīcas iela 7, Sigulda, LV-2150, tālr. 67509545, e-pasts [daba@daba.gov.lv](mailto:daba@daba.gov.lv); [www.daba.gov.lv](http://www.daba.gov.lv)

**RĪKOJUMS**  
**Siguldā**

09.03.2020.

Nr. 1.1/40/2020

*Par grozījumiem Dabas aizsardzības pārvaldes rīkojumos*

1. Veikt Dabas aizsardzības pārvaldes 2018. gada 17. septembra rīkojumā Nr. 1.1/189/2018 *Par dabas lieguma „Tāšu ezers” dabas aizsardzības plāna izstrādes uzraudzības grupas izveidošanu* (turpmāk – Rīkojums) šādu grozījumu:

Rīkojuma 7. punktu izteikt šādā redakcijā:

**Dārta Lasenberga**, Latvijas investīciju un attīstības aģentūras Tūrisma departamenta Tūrisma produktu attīstības nodaļas vecākā eksperte, tālr. 29368603, e-pasts: [darta.lasenberga@liaa.gov.lv](mailto:darta.lasenberga@liaa.gov.lv);

2. Veikt Dabas aizsardzības pārvaldes 2018. gada 16. oktobra rīkojumā Nr. 1.1/208/2018 *Par dabas parka „Numernes valnis” dabas aizsardzības plāna izstrādes uzraudzības grupas izveidošanu* (turpmāk – Rīkojums) šādu grozījumu:

Rīkojuma 8. punktu izteikt šādā redakcijā:

**Dārta Lasenberga**, Latvijas investīciju un attīstības aģentūras Tūrisma departamenta Tūrisma produktu attīstības nodaļas vecākā eksperte, tālr. 29368603, e-pasts: [darta.lasenberga@liaa.gov.lv](mailto:darta.lasenberga@liaa.gov.lv);

3. Veikt Dabas aizsardzības pārvaldes 2018. gada 16. oktobra rīkojumā Nr. 1.1/211/2018 *Par dabas lieguma „Sventājas upes ieleja” dabas aizsardzības plāna izstrādes uzraudzības grupas izveidošanu* (turpmāk – Rīkojums) šādu grozījumu:

Rīkojuma 7. punktu izteikt šādā redakcijā:

**Dārta Lasenberga**, Latvijas investīciju un attīstības aģentūras Tūrisma departamenta Tūrisma produktu attīstības nodaļas vecākā eksperte, tālr. 29368603, e-pasts: [darta.lasenberga@liaa.gov.lv](mailto:darta.lasenberga@liaa.gov.lv);

4. Veikt Dabas aizsardzības pārvaldes 2018. gada 27. decembra rīkojumā Nr. 1.1/248/2018 *Par dabas lieguma „Diļļu pļavas” dabas aizsardzības plāna izstrādes uzraudzības grupas izveidošanu* (turpmāk – Rīkojums) šādu grozījumu:

Rīkojuma 6. punktu izteikt šādā redakcijā:

**Dārta Lasenberga**, Latvijas investīciju un attīstības aģentūras Tūrisma departamenta Tūrisma produktu attīstības nodaļas vecākā eksperte, tālr. 29368603, e-pasts: [darta.lasenberga@liaa.gov.lv](mailto:darta.lasenberga@liaa.gov.lv);

6. Veikt Dabas aizsardzības pārvaldes 2018. gada 12. novembra rīkojumā Nr. 1.1/232/2018 *Par aizsargājama ainavu apvidus „Augšdaugava” dabas aizsardzības plāna izstrādes uzraudzības grupas izveidošanu* (turpmāk – Rīkojums) šādus grozījumus:

Rīkojuma 8. punktu izteikt šādā redakcijā:

**Dārta Lasenberga**, Latvijas investīciju un attīstības aģentūras Tūrisma departamenta Tūrisma produktu attīstības nodaļas vecākā eksperte, tālr. 29368603, e-pasts: [darta.lasenberga@liaa.gov.lv](mailto:darta.lasenberga@liaa.gov.lv);

7. Veikt Dabas aizsardzības pārvaldes 2018. gada 19. aprīļa rīkojumā Nr. 1.1/79/2018 *Par dabas parka „Dvietes paliene” dabas aizsardzības plāna izstrādes uzraudzības grupas izveidošanu* (turpmāk – Rīkojums) šādu grozījumu:

Rīkojuma 8. punktu izteikt šādā redakcijā:

**Dārta Lasenberga**, Latvijas investīciju un attīstības aģentūras Tūrisma departamenta Tūrisma produktu attīstības nodaļas vecākā eksperte, tālr. 29368603, e-pasts: [darta.lasenberga@liaa.gov.lv](mailto:darta.lasenberga@liaa.gov.lv);

9. Veikt Dabas aizsardzības pārvaldes 2018. gada 29. oktobra rīkojumā Nr. 1.1/222/2018 *Par dabas lieguma „Ventas un Šķerveļa ieleja” dabas aizsardzības plāna izstrādes uzraudzības grupas izveidošanu* (turpmāk – Rīkojums) šādu grozījumu:

Rīkojuma 8. punktu izteikt šādā redakcijā:

**Dārta Lasenberga**, Latvijas investīciju un attīstības aģentūras Tūrisma departamenta Tūrisma produktu attīstības nodaļas vecākā eksperte, tālr. 29368603, e-pasts: [darta.lasenberga@liaa.gov.lv](mailto:darta.lasenberga@liaa.gov.lv);

10. Veikt Dabas aizsardzības pārvaldes 2019. gada 4. aprīļa rīkojumā Nr. 1.1/63/2019 *Par dabas lieguma „Garkalnes meži” dabas aizsardzības plāna izstrādes uzraudzības grupas izveidošanu* (turpmāk – Rīkojums) šādu grozījumu:

Rīkojuma 8. punktu izteikt šādā redakcijā:

**Dārta Lasenberga**, Latvijas investīciju un attīstības aģentūras Tūrisma departamenta Tūrisma produktu attīstības nodaļas vecākā eksperte, tālr. 29368603, e-pasts: [darta.lasenberga@liaa.gov.lv](mailto:darta.lasenberga@liaa.gov.lv);

11. Veikt Dabas aizsardzības pārvaldes 2018. gada 1. oktobra rīkojumā Nr. 1.1/196/2018. *Par dabas lieguma „Mežole” dabas aizsardzības plāna izstrādes uzraudzības grupas izveidošanu* (turpmāk – Rīkojums) šādu grozījumu:

Rīkojuma 5. punktu izteikt šādā redakcijā:

**Dārta Lasenberga**, Latvijas investīciju un attīstības aģentūras Tūrisma departamenta Tūrisma produktu attīstības nodaļas vecākā eksperte, tālr. 29368603, e-pasts: [darta.lasenberga@liaa.gov.lv](mailto:darta.lasenberga@liaa.gov.lv);

12. Veikt Dabas aizsardzības pārvaldes 2019. gada 24. aprīļa rīkojumā Nr. 1.1/80/2019 *Par dabas lieguma „Platenes purvs” dabas aizsardzības plāna izstrādes uzraudzības grupas izveidošanu* (turpmāk – Rīkojums) šādu grozījumu:

Rīkojuma 7. punktu izteikt šādā redakcijā:

**Dārta Lasenberga**, Latvijas investīciju un attīstības aģentūras Tūrisma departamenta Tūrisma produktu attīstības nodaļas vecākā eksperte, tālr. 29368603, e-pasts: [darta.lasenberga@liaa.gov.lv](mailto:darta.lasenberga@liaa.gov.lv);

13. Veikt Dabas aizsardzības pārvaldes 2019. gada 16. septembra rīkojumā Nr. 1.1/190/2019 *Par dabas lieguma „Durbes ezera pļavas” dabas aizsardzības plāna izstrādes uzraudzības grupas izveidošanu* (turpmāk – Rīkojums) šādu grozījumu:

Rīkojuma 7. punktu izteikt šādā redakcijā:

**Dārta Lasenberga**, Latvijas investīciju un attīstības aģentūras Tūrisma departamenta Tūrisma produktu attīstības nodaļas vecākā eksperte, tālr. 29368603, e-pasts: [darta.lasenberga@liaa.gov.lv](mailto:darta.lasenberga@liaa.gov.lv).

Ģenerāldirektors

Andrejs Svilāns

Kopijas: Dabas aizsardzības departamentam

ŠIS DOKUMENTS IR PARAKSTĪTS AR DROŠU ELEKTRONISKO PARAKSTU UN SATUR LAIKA ZĪMOGU

Urtāne, 26189037  
[ilze.urtane@daba.gov.lv](mailto:ilze.urtane@daba.gov.lv)