

Ietekmes uz vidi novērtējuma ZIŅOJUMA sabiedriskā apspriešana

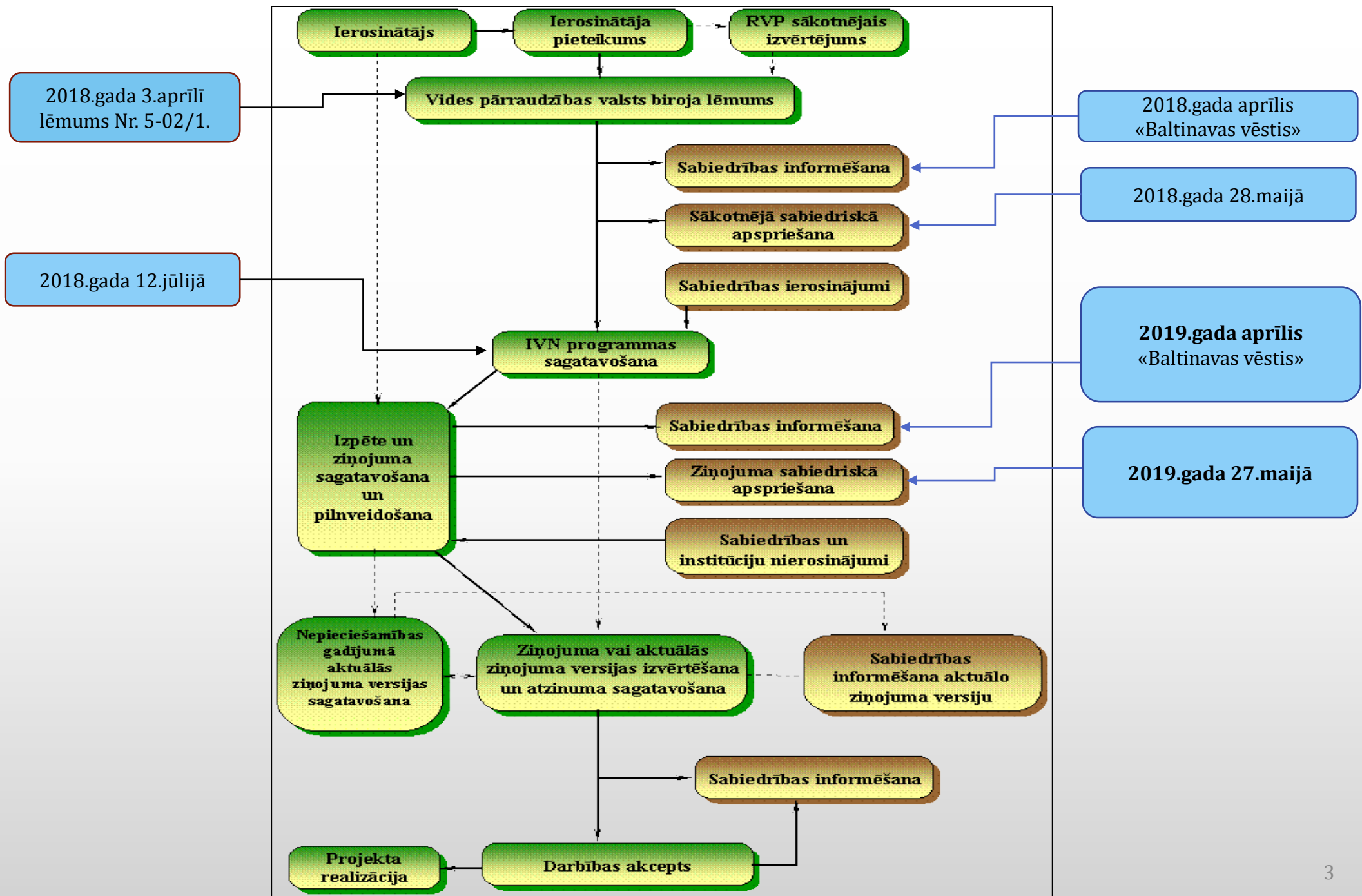
Derīgo izrakteņu (kūdras) ieguves
lauku paplašināšana kūdras atradnē
“Jegorovas purvs”

kadastra numurs 3844 008 0007,
zemes vienības kadastra apzīmējums 38440070086



Darba kārtība

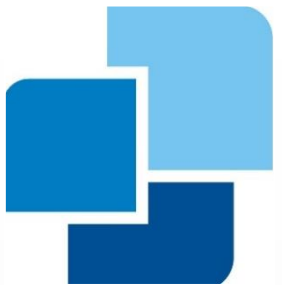
- Ievads
- IVN Ziņojuma prezentācija
- Jautājumi un atbildes



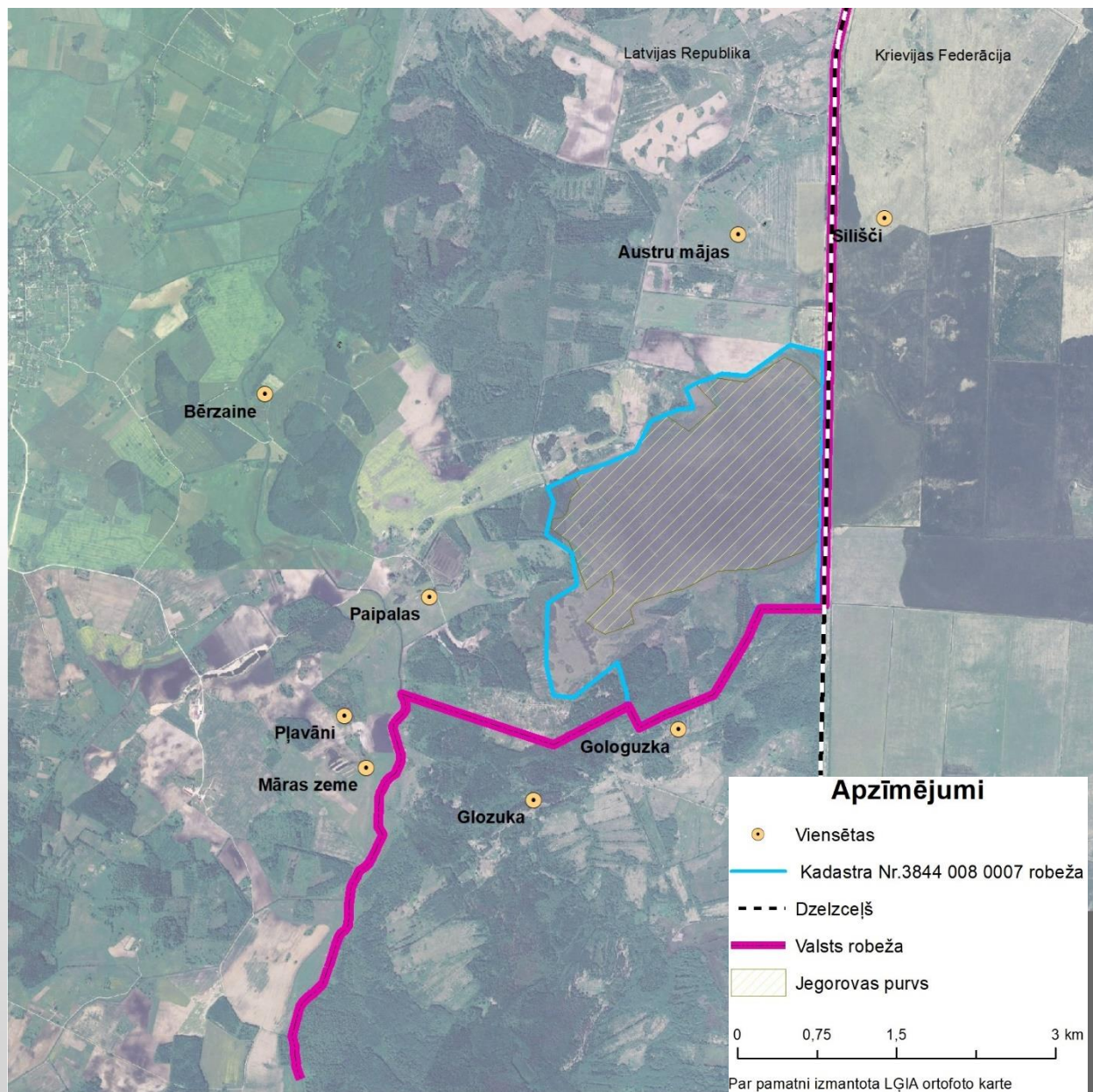


Par procedūru

- Pēc Ziņojuma izstrādes pabeigšanas tiek publicēts **paziņojums** par Ziņojumu pašvaldības izdotajā laikrakstā un tiek **organizēta sabiedriskā apspriešana**;
- Ikviens persona **30 dienu laikā** pēc paziņojuma publicēšanas par Ziņojumu, ir tiesīga nosūtīt ierosinātājam un VPVB **rakstiskus** priekšlikumus vai viedokļus par Ziņojumu.
- Ierosinātājs **aktualizē Ziņojumu**, iekļaujot tajā sabiedrības priekšlikumus.
- VPVB izvērtē Ziņojumu**, nepieciešamības gadījumā pieaicinot ekspertus.
- VPVB sagatavo atzinumu** par Ziņojumu.
- Ierosinātājs** aktuālo Ziņojumu ievieto savā tīmekļa vietnē.
- Pašvaldība** saņemto paziņojumu par **aktuālo Ziņojuma versiju ievieto savā tīmekļa vietnē**.
- Pašvaldība pieņem lēmumu par darbības akceptēšanu**.



Paredzētās darbības vieta





Par kūdras atradni

- Kūdras ieguves platība atradnē «Jegorovas Purvs» noteikta 224,4 ha.
- A kategorijas kūdras krājumi noteikti 1119.16 tūkst. t. (pie nosacītā mitruma 40%)
 - 248.14 tūkst.t. (pie nosacītā mitruma 40%) ir mazsadalījusies augstā tipa kūdra;
 - 297.20 tūkst.t. (pie nosacītā mitruma 40%) ir vidēji un labi augstā tipa kūdra;
 - 248.46 tūkst.t. (pie nosacītā mitruma 40%) ir vidēji un labi sadalījusies pārejas tipa kūdra;
 - 325.36 tūkst.t. (pie nosacītā mitruma 40%) ir vidēji un labi sadalījusies zemā tipa kūdra.
- Kūdras slāņa biezums svārstās no 0,6 – 5,8 m. Vidēji – 3,61 m.
- Segkārtas biezums – 0,1 – 0,4 m. (73,07 tūkst.m³).
- Atbilst vidējas un zemas kvalitātes ES aizsargājamam biotopam *7120 Degradēti augstie purvi, kuros iespējama vai noris dabiskā atjaunošanās.*



Ieguves vietas sagatavošana

- Esošās meliorācijas sistēmas – novadgrāvju, kontūr grāvju un kartu grāvju apsekošanu un pārtīrīšanu;
- Atmežošanas procesa veikšanu apmēram 2,35 ha platībā- dokumentācijas sagatavošana normatīvo aktu prasībām, kompensācijas atlīdzināšana;
- Slēgtas drenāžas atjaunošana kartu grāvju savienošanai ar novadgrāvjiem;
- Apauguma novākšana;
- Purva virskārtas noņemšana;
- Ieguves lauku profilēšana (virsmas sagatavošana);
- Kūdras ieguves vietas infrastruktūras, tai skaitā ugunsdrošības infrastruktūras (esošo ugunsdrošības baseinu iztīrīšana un jaunu ierīkošana) izveidošana, saimniecisko objektu ierīkošana saskaņā ar saskaņoto derīgo izrakteņu ieguves projektu, Tehnoloģisko transportēšanas ceļu izveidošana.

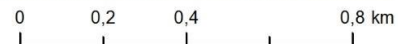
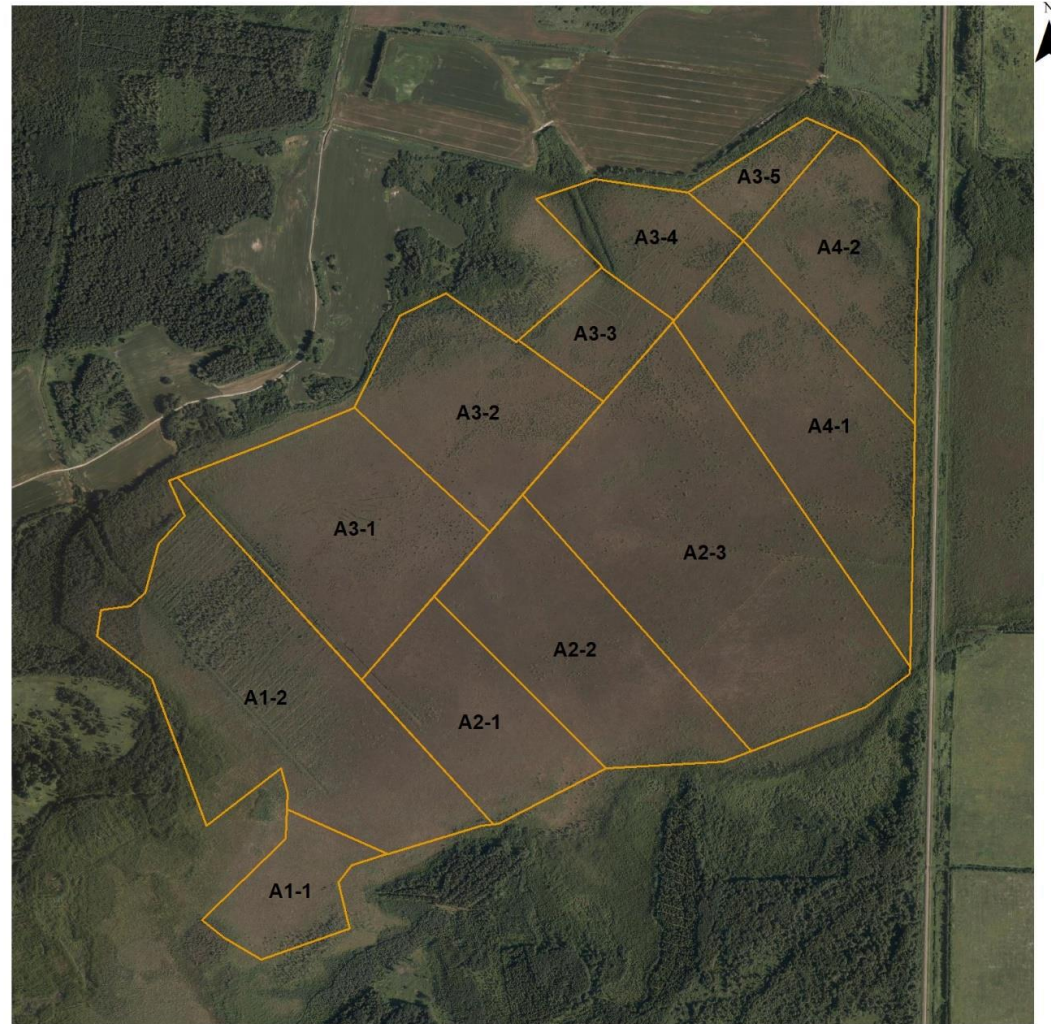


Par paredzēto darbību

- Plānots, ka gadā iegūs apmēram 140 000 m³ kūdras.
- Kūdras ieguves metodes:
 - Frēzkūdras ieguve ar pneimatiskās savākšanas tehnoloģiju – 60% no kopējā apjoma;
 - Grieztās kūdras ieguve – 40% no kopējā apjoma.
- Provizoriski nepieciešams līdz 7 gadiem sagatavošanās procesam;
- Visa purva izstrādes laiks plānots 58 gadi;
- Izstrādātāju plānots noskaidrot AS «Latvijas valsts meži» rīkotajā izsolē;
- Izstrādi plānots veikt katru gadu no maija līdz septembrim, vidēji 95 dienas sezonā. Sešas dienas nedēļā no 10:00 – 19:00.
- Kūdras izvešanu plānots veikt visu gadu darba dienās no 8:00 – 17:00.
- Pēc atradnes izstrādes paredzēta tās rekultivācija – apmežošana.



Kūdras izstrādes lauku sadalījums



Apzīmējumi

 Izstrādes lauki



Ūdens resursi, notekūdeņi, atkritumi

- Atradnes izveides un izstrādes procesā ūdens izmantošana nav paredzēta. Dzeramo ūdeni darbiniekiem ir plānots piegādāt fasētā veidā.
- Ugunsdrošības vajadzībām tiks izmantots ūdens no esošajiem un plānotajiem ugunsdzēsības baseiniem, kā arī novadgrāvjiem.
- Darbiniekiem tiks nodrošināta biotualešu uzstādīšana un plānota to regulāra izvešana.
- Sadzīves atkritumu apsaimniekošanai tiks novietoti sadzīves atkritumu savākšanas konteineri un noslēgts līgums ar atbilstošu komersantu par to apsaimniekošanu.
- Būvniecības atkritumi veidosies saistībā ar pievedceļu izbūvi.
- Bīstamo atkritumu rašanās saistīti ar tehnikas apkopi.

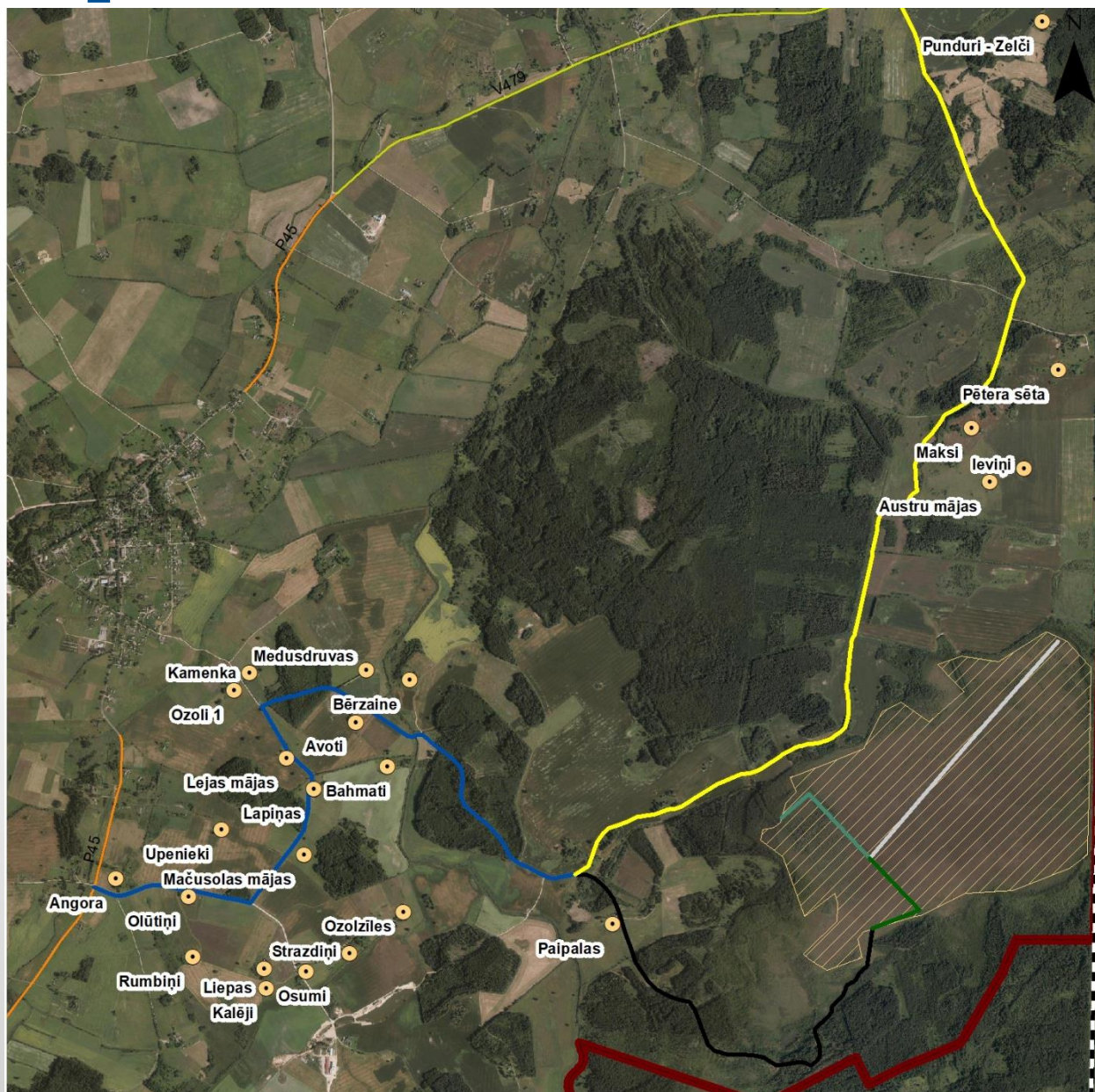


Plānotie ugunsdrošības pasākumi

- Izveidoti ūdens ņemšanas baseini;
- Paredzēts, ka ieguves teritorijā atradīsies mobilie motorsūkņi;
- Ugunsdzēsības inventārs (šļūtene, spaiņi, lāpstas, virves);
- Tehnikas aprīkošana ar dzirksteļu slāpētājiem;
- Tehnikas aprīkošana ar ugunsdzēsamajiem aparātiem;
- Regulāri veikt temperatūras mērījumus krautnēs.

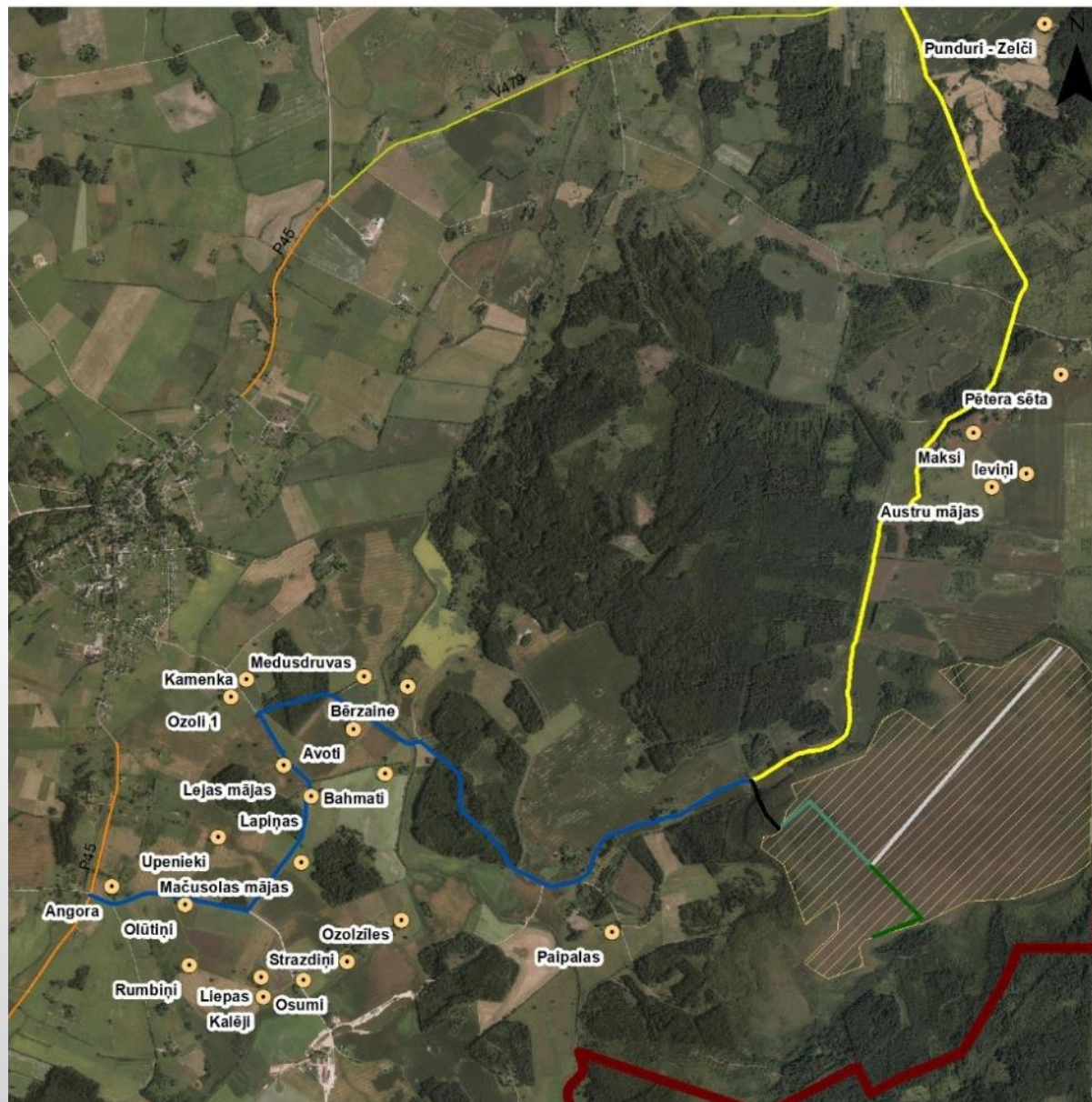


Transporta maršruti Nr. 1 un Nr. 2





Transporta maršruti Nr. 3 un Nr. 4





Atradnes rekultivācija

- Pēc derīgā izrakteņa – kūdras, ieguves, atradnes teritoriju paredzēts **rekultivēt.**
- Plānotais rekultivācijas veids – Apmežošana;
- Šāds rekultivācijas veids ir viens no diviem piemērotākajiem rekultivācijas veidiem;
- Izstrādātāja atbildība – sagatavot teritoriju turpmākajam izmantošanas veidam;
- Rekultivāciju iespējams veikt arī tad, ja ieguve vēl notiek.
- Plānotā rekultivācijas atbilst Baltinavas novada teritorijas plānojumam.



Teritorijas dabas vērtību raksturojums

- Sastopamas: priedes un bērzi – **purvs raksturojams kā vieneidīgs.**
- Zemsedzē: sfagni, sila virši, parastās niedres, vaivariņi, zilenes u.c. - **kopējā biotopa kvalitāte ir vērtējama, kā vidēja un zema.**
- ES aizsargājamā putnu suga: rubenis (viens tēviņš) - **kopējā ornitofauna kūdras atradnes teritorijā ir nabadzīga.**

Biotopu eksperta slēdziens:

- Plānotā kūdras ieguves atradne visā tās platībā atbilst vidējās un zemas kvalitātes ES aizsargājamam biotopam 7120 Degradēti augstie purvi, kuros iespējama vai noris dabiskā atjaunošanās, taču biotopam nav atjaunošanās perspektīva.
- Purvs kopējās bioloģiskās daudzveidības saglabāšanā ir maznozīmīgs.
- Purva specifisko putnu fauna ir izteikti nabadzīga, atradnes teritorija nav piemērota purvam specifisku putna sugu ligzdošanai.



Ainava un kultūrvēsturiskā apkārtnē

- Tuvākais valsts nozīmes aizsargājams kultūras piemineklis - Baltinavas pareizticīgo baznīca ~ 3,6 km
- Tuvākais vietējās nozīmes kultūras piemineklis „Safronovkas krucifiks” ~ 1 km

Tuvākās rekreācijas un Tūrisma vietas:

- Motrīnes ezers (Natura 2000 teritorija) atrodas ~ 8,5 km attālumā,
- Svātūnes ezers ~ 10,2 km attālumā;
- Atpūtas vieta ”Puncuļova” ~ 5,1 km attālumā.

Visi objekti atrodas pietiekamā attālumā, lai paredzētās darbības ietekme uz tiem **nebūtu klasificējama kā būtiska.**



Prognozētā gaisu piesārņojošo vielu emisija un izmaiņas gaisa kvalitātē

Paredzētajai darbībai ir veikts **gaisu piesārņojošo vielu emisiju un gaisa kvalitātes izmaiņu novērtējums** kūdras iegūšanas un transportēšanas procesā vielām, kuras izdalās atmosfērā un ir iekļautas 2009. gada 3. novembra MK noteikumos Nr. 1290 „Noteikumi par gaisa kvalitāti”.

Gaisa piesārņojuma **emisijas noteiktas no:**

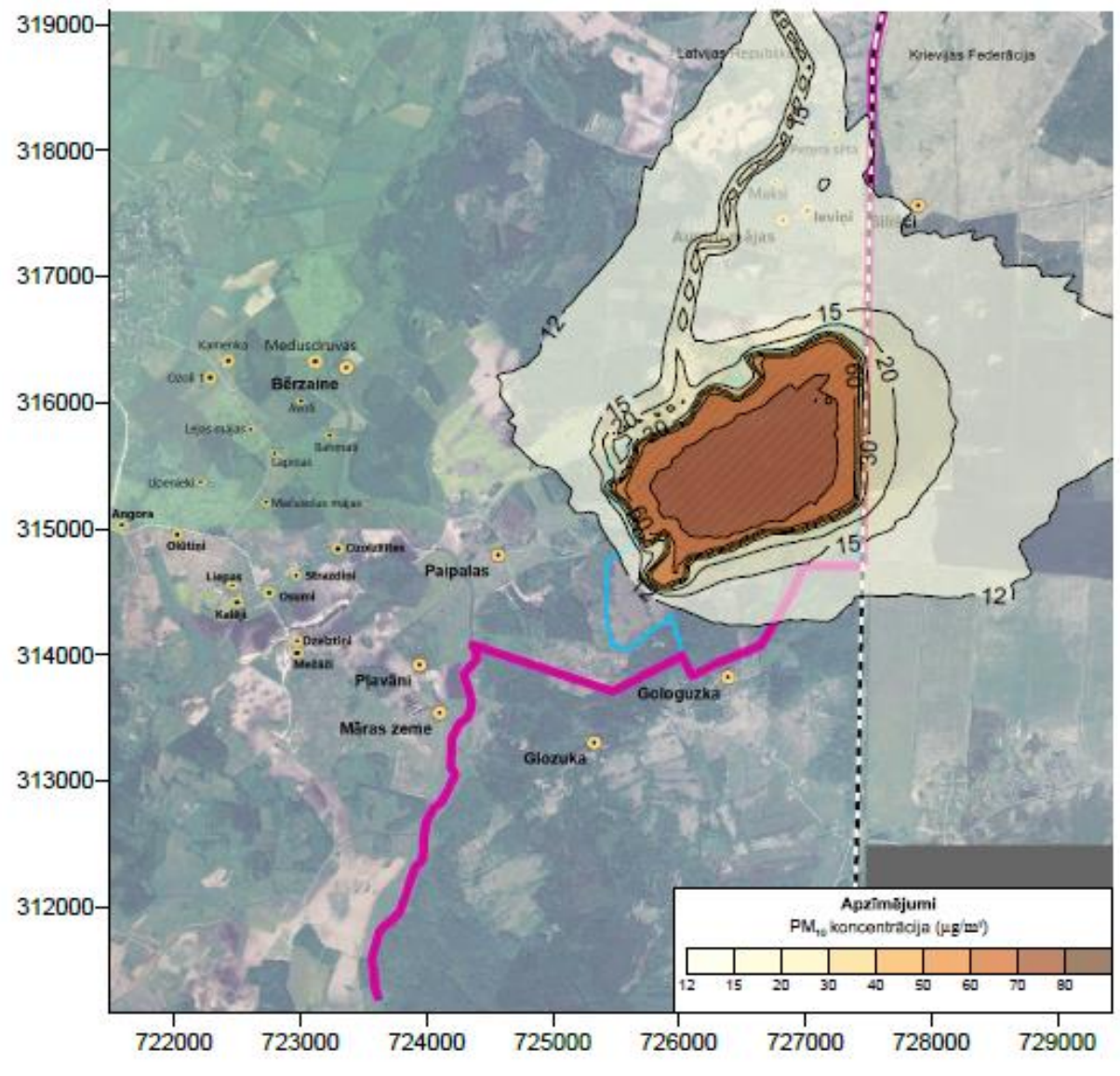
- Kūdras iegūšanas,
- Kūdras pārkraušanas,
- Transporta pārvietošanās kūdras ieguves teritorijā;
- Kūdras izvešanas.



Izkliedes aprēķinu rezultāti uz plānotās atradnes ārējās robežas

Piesārņojošā viela	Maksimālā piesārņojošās darbības emitētā piesārņojuma koncentrācija, $\mu\text{g}/\text{m}^3$	Maksimālā summārā koncentrācija, $\mu\text{g}/\text{m}^3$	Aprēķinu periods/laika intervāls	Aprēķinu punkta vai šūnas centroīda koordinātas (LKS koordinātu sistēmā)	Piesārņojošās darbības emitētā piesārņojuma daļa summārajā koncentrācijā, %	Piesārņojuma koncentrācija attiecībā pret gaisa kvalitātes normatīvu, %
Oglekļa oksīds	8,36	328,42	8 h/gads	x=725933 y=315958	2,55	3,28
Slāpekļa dioksīds	6,44	9,42	1 h/gads	x=725933 y=315958	68,37	4,71
	0,29	3,27	Gads/gads	x=725933 y=315958	8,87	8,18
Daļiņas PM ₁₀	27,41	38,55	24 h/gads	x=725933 y=315958	71,10	77,10
	12,10	23,24	Gads/gads	x=725933 y=315958	52,07	58,10
Daļiņas PM _{2,5}	3,36	11,13	Gads/gads	x=725883 y=315808	30,19	55,65
Sēra dioksīds	0,46	0,80	1 h/gads	x=726583 y=317858	57,50	0,23
	0,12	0,46	24 h/gads	x=725583 y=315808	26,09	0,37

Cieto daļiņu PM₁₀ diennakts 36 augstākās koncentrācijas novērtējums kūdras ieguves teritorijā "Jegorovas purvs" ietekmes zonā ar operatoru





Trokšņa novērtējums

- Esošā autotransporta kustība pa reģionālās nozīmes (P45) un vietējās nozīmes (V479) valsts autoceļiem;
- Vilcienu kustības intensitāte diennaktī un tās sadalījums dažādos diennakts laikos – diena, vakars, nakts;
- Vilciena kustības ātrums – pasažieru vilcieniem 120 km/h, kravas vilcieniem 80 km/h;
- Iesaistīto tehnikas vienību darba laiks un to skaņas jauda.
- Pieņems, ka visas tehnikas vienības darbojas visā izstrādes teritorijā vienlaicīgi.

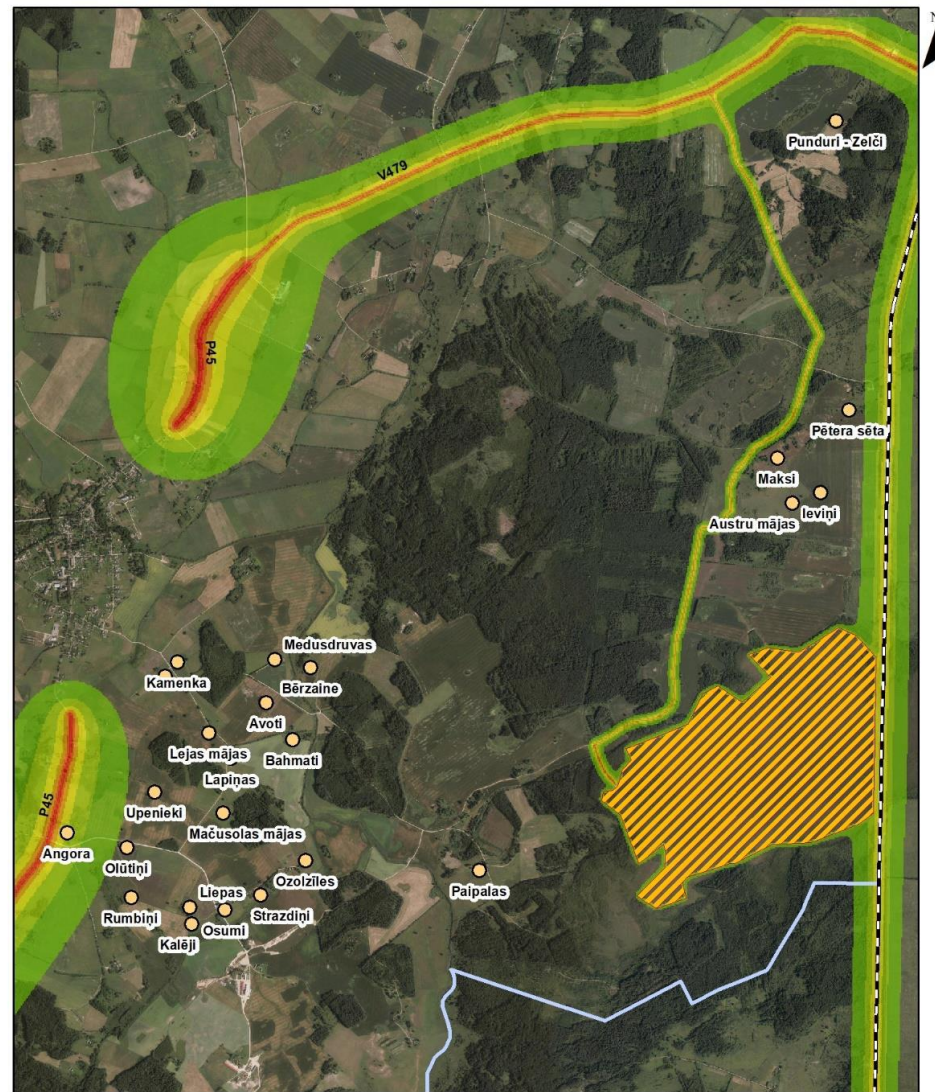


*Kopējais trokšņa
līmenis rādītājam $L_{diēna}$
apbūves teritorijās*

Viensētas nosaukums	Paredzētās darbības trokšņa līmenis apbūves teritorijās dB (A)			
	$L_{Diēna}$ Maršrutā Nr. 1 (1. alternatīva)	$L_{Diēna}$ Maršrutā Nr. 2 (2. alternatīva)	$L_{Diēna}$ Maršrutā Nr. 3 (3. alternatīva)	$L_{Diēna}$ Maršrutā Nr. 4 (4. alternatīva)
Punduri-Zelči	>35	>35	>35	>35
Pētera sēta	>35	>35	>35	>35
Maksi	>35	>35	>35	>35
Ieviņi	>35	>35	>35	>35
Austru mājas	>35	>35	>35	>35
Paipalas	36,6	36,6	>35	>35
Bahmati	>35	>35	>35	>35
Avoti	>35	>35	>35	>35
Bērzaine	>35	>35	>35	>35
Medusdruvas	>35	>35	>35	>35
Kamenka	>35	>35	>35	>35
Ozoli 1	>35	>35	>35	>35
Lejas mājas	49,1	>35	49,1	>35
Lapiņas	49,3	>35	49,3	>35
Mačusolas mājas	>35	>35	>35	>35
Ozolziļes	>35	>35	>35	>35
Strazdiņi	>35	>35	>35	>35
Osumi	>35	>35	>35	>35
Liepas	>35	>35	>35	>35
Kalēji	>35	>35	>35	>35
Upenieki	>35	>35	>35	>35
Rumbiņi	>35	>35	>35	>35
Olūtiņi	47,0	>35	47,0	>35
Angora	45,0	45,0	45,0	45,0



Aprēķinātais trokšņa līmenis trokšņa rādītājam L_{diena} , veicot kūdras izstrādi un izmantojot maršrutu Nr.4 kūdras izvešanai.



Apzīmējumi

- Viensētas
- ▨ Jēgorovas purvs
- Dzelzceļš
- Valsts robeža

Trokšņa līmenis

L_{diena} , dB(A)

- 35-39
- 40-44
- 45-49
- 50-54
- 55-59
- 60-64

0 0,5 1 2 km
© LĢIA ortofoto karte



Trokšņa izplatības novērtējums

- Autotransporta un dzelzceļa līnijas radītā trokšņa līmenis ir zems. Visās ar paredzēto darbību tuvākajās apbūves teritorijās netiek pārkāpti 07.01.2014. MK noteikumos Nr. 16 „Trokšņa novērtēšanas un pārvaldības kārtība” noteiktie vides trokšņa robežlielumi.
- Aprēķinot kopējo trokšņa līmeni ir vērtēti rādītāji Ldiena, jo paredzēto darbību ir plānots veikt tikai dienas laikā.
- Konstatēts, ka kūdras izstrādes un transportēšanas laikā radītais trokšņa līmenis nepārsniegs 07.01.2014. MK noteikumos Nr. 16 „Trokšņa novērtēšanas un pārvaldības kārtība” noteiktos vides trokšņa robežlielumus.
- Kūdras izstrādes un transportēšanas laikā netiks radīts būtisks trokšņa piesārņojums nevienā no vērtētajām paredzētās darbības alternatīvām.
- Kopējais trokšņa līmenis visvairāk pieaugs trīs viensētās - **„Lejas mājas”, „Lapiņas” un „Olūtiņi”**. Tās atrodas aizsargjoslās gar autoceļiem, kur noteiktie trokšņa robežlielumi ir uzskatāmi par mērķlielumiem, bet nav novērojami trokšņa robežlielumu pārsniegumi.



Secinājumi

- Saskaņā ar biotopu eksperta atzinumu teritorijā, saskaņā ar eksperta atzinumā pievienoto kartogrāfisko pielikumu, ir pieļaujama kūdras ieguve un saistītās infrastruktūras (grāvji un pievedceļi) izbūve;
- Kūdras purva izstrādes laikā netiks pārsniegti gaisa un trokšņa kvalitātes robežlielumi;
- Pastāv iespēja izmantot jebkuru no četriem piedāvātajiem transportēšanas maršrutiem;
- Ietekme uz kultūrvēsturiskiem objektiem un rekreācijas objektiem nav uzskatāma par būtisku.



IVN Ziņojums

Derīgo izrakteņu (kūdras) ieguves lauku paplašināšana kūdras atradnē “Jegorovas purvs”

**Rakstiskus priekšlikumus par paredzēto darbību var iesniegt 30
dienu laikā pēc paziņojuma publicēšanas**

[līdz 2019.gada 14.jūnijam](#)

- Vides pārraudzības valsts birojā** (adrese: Rūpniecības iela 23, Rīga, LV – 1045, e-pasts: vpvb@vpvb.gov.lv)
- SIA “Vides Konsultāciju Birojs”** (juridiskā adrese: Pils 7-11, Rīga, LV-1050, tālrunis: 67557668, e-pasts: birojs@vkb.lv)



Procedūra

Sanāksmes protokols tiks iesniegts (ievietošanai interneta mājas lapā):

- Vides pārraudzības valsts birojam
- Baltinavas novada domei
- SIA «Vides Konsultāciju Birojs»

līdz 2019.gada 31.maijam

Ikvienam sanāksmes dalībniekam ir tiesības **septiņu dienu laikā** pēc sabiedriskās apspriešanas sanāksmes dienas iesniegt ierosinātajam un Vides pārraudzības valsts birojam **pievienošanai** protokolam **atsevišķu viedokli** par **protokolā** atspoguļoto **informāciju** par sabiedriskās apspriešanas **sanāksmi**.